

شورای شهر گریتر شیپرتون

طرح شورا

۲۰۲۵-۲۰۲۹



Greater
Shepparton
CITY COUNCIL

مالکان سنتی

ما، شورای شهر گریتر شیپرتون، از مردم یورتا یورتا سرزمینی که اکنون گریتر شیپرتون را تشکیل می‌دهد، قدردانی می‌کنیم، به بزرگان قبیله آنها احترام می‌گذاریم، فرهنگ مداوم آنها را گرامی می‌داریم و یاد اجداد آنها را گرامی می‌داریم.



فهرست مطالب

چشم‌انداز جامعه ۶

نحوه عملکرد طرح شورا 7

طرح شورا، نتیجه استراتژیک: اقتصاد ۸

۱۱ نتیجه استراتژیک طرح شورا: زیرساخت

طرح شورا، نتیجه استراتژیک: زیست‌پذیری ۱۵

طرح شورا، نتیجه استراتژیک: محیط زیست ۱۸

طرح شورا، نتیجه استراتژیک: شورای شما ۲۰

بخش‌ها و اعضای شورای ما ۲۲

ساختار سازمانی ۲۳

خدمات ما ۲۴

برنامه‌ریزی بهداشت و رفاه عمومی شهرداری ۲۵ - ۲۰۲۹ - ۲۰۲۵

وضعیت سلامت و تندرستی جامعه ما ۲۸

پیوست: خلاصه طرح سلامت و رفاه شهرداری ۳۱

پیوست ۲: چگونگی تدوین طرح شورا ۴۱

پیوست ۳: نگاهی اجمالی به جامعه بزرگ شپرتون ۴۲

پیامی از شهردار،

سی آر شین سالی



شورای شهر گریتر شپرتون متعهد به ارائه این پیام قوی، پایدار و از نظر مالی مناسب برای جامعه ما است. طی چهار سال آینده، من طرح شهری را با تمرکز بر اولویت‌های استراتژیک اقتصاد، زیرساخت‌ها، زیست‌پذیری، محیط زیست و شورای کلان‌تر، این نتایج را محقق خواهد کرد.

ورزش و تفریح کلید هویت ما هستند و ما مزایای اجتماعی، بهداشتی و اجتماعی بسیاری را که ورزش و فعالیت‌های محلی می‌توانند برای افراد در هر سنی به ارمغان بیاورند، درک می‌کنیم. فراهم کردن زیرساخت‌های ورزشی و تفریحی باکیفیت و مناسب برای هدف مورد نظر - از جمله تحقق مرکز ورزشی و رویدادهای شپرتون که بازی را تغییر می‌دهد - یک اولویت استراتژیک کلیدی است. سرمایه‌گذاری در زیرساخت‌های ورزشی ما، سرمایه‌گذاری برای نسل‌های آینده است و شورا برای این تعهد ارزش بالایی قائل است.

بهبود و حفاظت از رودخانه‌ها و آبراه‌های متعدد در گریتر شپرتون - از جمله رودخانه گولبرن، رودخانه بروکن، نهرهای محلی، تالابها و کانال‌های آبیاری - دسترسی عالی جامعه ما به محیط طبیعی رودخانه را تضمین خواهد کرد.

رشد منطقه ما در خط مقدم این طرح شورا قرار دارد. گریتر شپرتون، به عنوان یک نیروگاه کشاورزی با بخش‌های کشاورزی و تولیدی قوی، نقش حیاتی در موفقیت اقتصادی ویکتوریا ایفا می‌کند. ما با حمایت از ابتکارهایی که باعث رشد تولید ناخالص منطقه‌ای محلی ما، آزادسازی زمین برای توسعه مسکونی، صنعتی و تجاری و ارائه مراحل بعدی پارک تجاری GV Link می‌شوند، این بخش‌ها را در اولویت قرار خواهیم داد. ما همچنین برای گسترش فرصت‌های آموزشی خاص صنعت برای برآوردن نیازهای نیروی کار و جذب نیروهای جدید تلاش خواهیم کرد.

زیست‌پذیری چیزی بیش از زیرساخت است - این موضوع در مورد ایجاد یک جامعه متصل، فراگیر و امن است. زیربنای این کار، نیاز به تضمین دسترسی به مسکن با کیفیت، مراقبت‌های بهداشتی و آموزش برای ایجاد یک جامعه متصل، امن و فراگیر است. این زیست‌پذیری بهبود یافته باید توسط محله‌های پررونق و متصل و یک محیط ساخته شده با طراحی متفکرانه پشتیبانی شود - اطمینان حاصل شود که ساکنان محل زندگی خود را دوست دارند و دیگران را تشویق می‌کنند تا برای لذت بردن از شیوه زندگی منحصر به فرد ما به اینجا نقل مکان کنند.

کسب و کارها به منطقه.

حمایت از بخش کسب و کار ما با تمرکز بر جذب صنایع و شرکت‌های جدید ادامه خواهد یافت. تقویت اقتصاد شهرهای کوچک ما کلید افزایش بازدید و غنی‌سازی پیشنهادات و تجربیات محلی است.

از اعضای جامعه که نظرات، ایده‌ها و افکار خود را در مورد آینده‌ی گریتر شپرتون ارائه دادند و به تحقق این طرح جدید شورا کمک کردند، سپاسگزاریم. بازخورد شما

اطمینان حاصل کرد که این سند منعکس کننده خواسته‌ها و

آرمان‌های جامعه ما، در عین حال که تعهد شورا به حفظ منطقه‌ای پررونق برای امروز، فردا و آینده را متعادل می‌کند.

مدیریت مسئولانه زیرساخت‌های ما و دارایی‌هایی برای تأمین نیازهای فعلی و آینده از جامعه، سرمایه‌گذاری را در چهار سال آینده هدایت خواهد کرد. ما بهبود ارتباطات جاده‌ای محلی و کاهش ازدحام را در اولویت قرار خواهیم داد. همراه با اولویت دادن به نوسازی و ارتقاء دارایی‌های موجود تا زیرساخت‌های ما با رشد همگام باشد و قابلیت زندگی را افزایش دهد.

پیامی از مدیرعامل، فیونا

لو گاسیک

با افتخار فراوان، طرح شورای شهر گرینر شیرتون ۲۰۲۵ را تقدیم می‌کنم.



۲۰۲۹ طرحی که با صداها، ارزشها و چشم‌انداز جامعه‌ی پویا و متنوع ما شکل گرفته است.

این طرح چیزی بیش از یک سند است؛ این یک تعهد مشترک برای ساختن یک شهر بزرگ و مقاوم، فراگیر، مرفه و آینده‌نگر به نام شیرتون بزرگ است. این طرح منعکس‌کننده آرمان‌های ساکنان ما، فداکاری اعضای شورا، تعهد کارکنان ما و همکاری ...

روحیه‌ای که منطقه ما را تعریف می‌کند. از طریق مشارکت گسترده و مشورتی، از جمله یک پل اجتماعی، نظرسنجی‌ها و کارگاه‌ها، ما عمیقاً گوش داده و با تأمل پاسخ داده‌ایم.

اولویت‌های ذکر شده، که تأکید زیادی بر کشاورزی و امنیت غذایی، حفاظت از محیط زیست طبیعی و ارتقای امنیت جامعه دارند، برای شکل‌دهی به یک منطقه‌ی بزرگ و پویا و پویا، بلندپروازانه و ضروری هستند. این اولویت‌ها بیانگر آرزوی جمعی ما برای منطقه‌ای امن، پایدار و سرشار از فرصت هستند.

ما به ویژه مفتخریم که طرح سلامت و رفاه عمومی شهرداری خود را در این طرح شورا ادغام می‌کنیم و تضمین می‌کنیم که عدالت در سلامت و رفاه در هر تصمیمی که می‌گیریم، محوریت داشته باشد.

به عنوان مدیرعامل، من متعهد به رهبری سازمانی شفاف، پاسخگو و مسئولیت‌پذیر هستم. تمرکز ما بر پایداری مالی، تحول دیجیتال و تعالی خدمات، تضمین می‌کند که ما به وعده‌های این طرح با صداقت و تأثیرگذاری عمل کنیم.

از تک تک اعضای جامعه که در این طرح مشارکت داشتند، صمیمانه تشکر می‌کنم.

بینش‌ها، تجربیات و امیدها، مسیری استراتژیک را شکل داده‌اند که واقعاً متعلق به همه ماست. ما با هم، به رشد و توسعه‌ی گرینر شیرتون به مکانی که همه بتوانند در آن پیشرفت کنند و به خانه خود بودن افتخار کنند، ادامه خواهیم داد.

با هم، ما بزرگ‌تریم.

چشم‌انداز جامعه

جامعه‌ای متنوع، پویا و متصل که برای فرصت‌های در دسترس برای همه ارزش قائل است.

ما به شیوه‌های نوآورانه، پایدار و مسئولانه خود را وفق می‌دهیم و واکنش نشان می‌دهیم.

ما تصدیق می‌کنیم که کجا بوده‌ایم و مشتاقانه منتظر جایی هستیم که به آن خواهیم رفت.

ما با هم بزرگتریم!



نحوه عملکرد طرح شورا

چارچوب یکپارچه برنامه‌ریزی استراتژیک

چارچوب برنامه‌ریزی و گزارش‌دهی یکپارچه شورا با آرمان‌های جامعه برای یک دوره حداقل ۱۰ ساله آغاز می‌شود. این چارچوب شامل مجموعه‌ای از برنامه‌های یکپارچه است که اهداف استراتژیک، اولویت‌ها و اقدامات لازم برای دستیابی به چشم‌انداز جامعه را تعیین می‌کند. این چارچوب شامل یک چارچوب گزارش‌دهی برای اطلاع‌رسانی به شورا و جامعه در مورد پیشرفت‌ها و دستاوردها است.

طرح شورا یک سند قانونی است که جهت‌گیری استراتژیک شورا را در چهار سال آینده بیان می‌کند. طرح شورا، اهداف استراتژیک را که بر اولویت‌های اعضای شورا در طول دوره تصدی آنها تأثیر می‌گذارد، شرح می‌دهد. طرح شورا، تصمیم‌گیری و تخصیص منابع را برای دستیابی به نتایج و

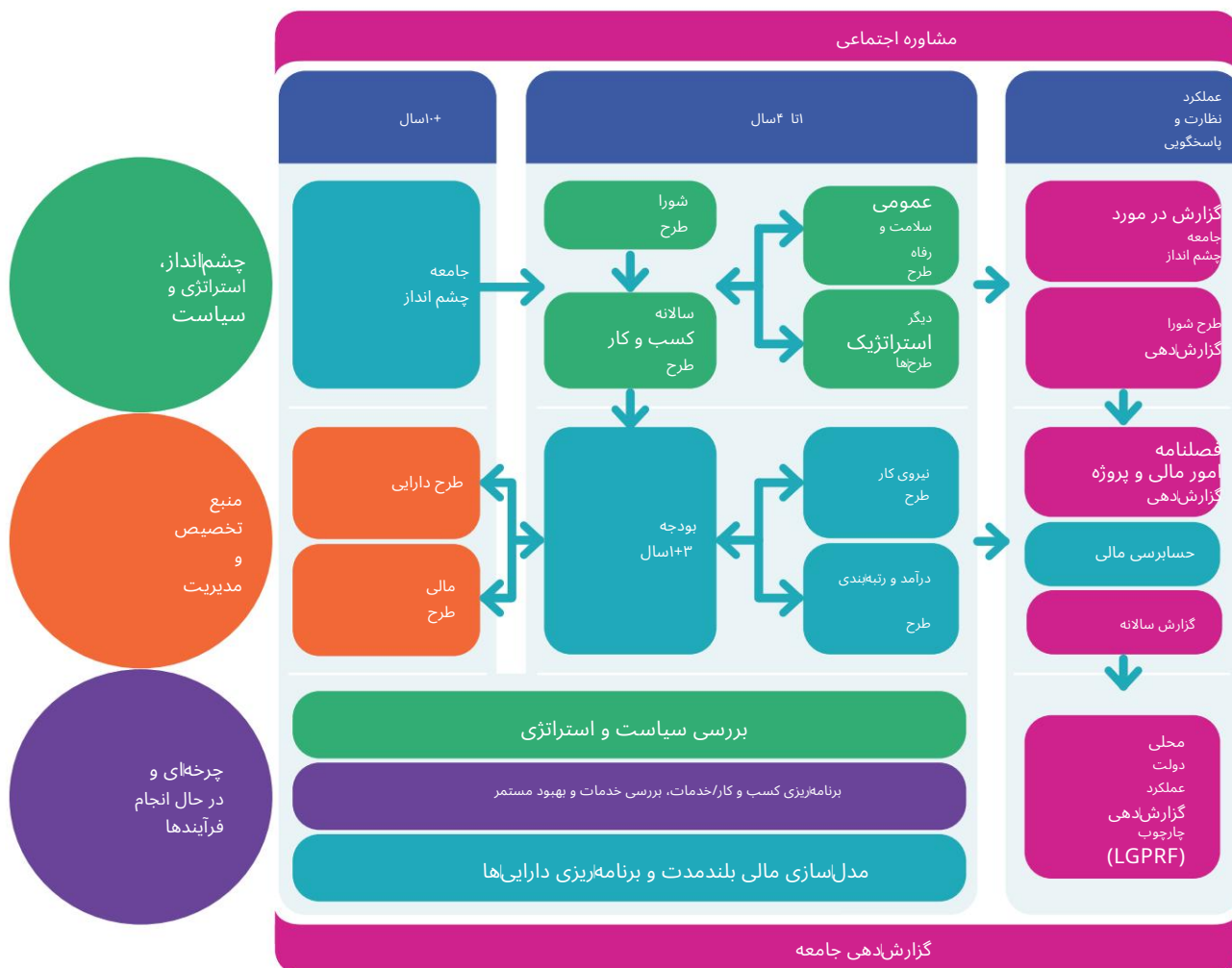
خدمات به جامعه.

طرح‌های تجاری سالانه، نقشه راه چگونگی ارائه خدمات و پروژه‌ها را ارائه می‌دهند و شاخص‌های کلیدی عملکرد مورد نیاز را تعیین می‌کنند.

طرح مالی شورا، پیش‌بینی ۱۰ ساله امور مالی شورا است که نحوه تأمین منابع نیازها و آرمان‌های جامعه در طرح شورا و چشم‌انداز جامعه را هدایت می‌کند.

گزارش سالانه، پیشرفت در دستیابی به اهداف کلی طرح شورا را شرح می‌دهد و نتایج را در پایان هر سال مالی گزارش می‌دهد.

بودجه مالی همچنین از اصول کلیدی مالی مصوب به عنوان بخشی از طرح شورا، به ویژه تدوین بودجه‌ای با ثبات مالی، پیروی می‌کند.



اولویتهای استراتژیک، شاخصها، اقدامات و نتایج



نتیجه استراتژیک طرح شورا: اقتصاد

منطقه‌ای قوی، سازگار، پایدار و پرونق با حمایت از کشاورزی و باغداری، ضمن حفظ و رشد صنایع موجود و جذب طیف متنوعی از بخش‌های نوظهور.

شاخص‌های استراتژیک:

- افزایش اشتغال معادل تمام وقت (FTE) محلی در صنایع هدف
- افزایش درآمد ناخالص منطقه‌ای صنعت محلی
محصول (GRP)
- مراحل بعدی GV Link حل شده است
- تعداد مشاغل ایجاد شده در نتیجه GV
پیوند / تأثیر اقتصادی
- افزایش دوره‌های آموزشی خاص صنعت که نیازهای صنعت
را برآورده می‌کنند
- تعداد کسب و کارهایی که برای سرمایه‌گذاری یا گسترش در گریتر شپرتون کمک
شده‌اند
- کاهش در جای خالی‌ها، همانطور که توسط اندازه‌گیری می‌شود
ممیزی‌های مربوط به موقعیت‌های شغلی خالی در مناطق مرکزی تجاری و شهرهای کوچک
- افزایش تعداد بازدیدکنندگان سالانه از
منطقه
- افزایش بازدیدهای مجدد و مدت اقامت
- افزایش تعداد تجربیات موجود
در رودخانه گولبرن و دریاچه پارک ویکتوریا
حوزه
- آینده کوتاه مدت و بلند مدت CBD
از طریق تصویب CBD اصلاح‌شده تعیین می‌شود
استراتژی
- افزایش اتصال شبکه مسیر مشترک
- افزایش تعداد پروژه‌های توسعه‌ای با کیفیت بالا، تراکم متوسط تا زیاد و
کاربری مختلط
- سال‌های اتم توسعه اقتصادی
استراتژی ۲۰۲۵ تا ۲۰۳۰ اجرا شد

اولویتهای استراتژیک

- حمایت از کسب و کارها و صنایع برای سازگاری و تنوع‌بخشی به
منظور دستیابی به بازارهای جدید
- جذب صنایع و کسب و کارهای جدید به
منطقه
- تقویت اقتصاد شهرهای کوچک • افزایش بازدید (از جمله بازدیدهای
مجدد) و لذت بردن از منطقه
- تقویت حوزه تجاری مرکزی شپرتون به عنوان مرکزی برای فعالیتهای
اقتصادی، قابلیت زندگی و لذت بازدیدکنندگان

اولویتهای سلامت و رفاه در این طرح

اقدام ما در این طرح که اولویتهای سلامت و رفاه را محقق می‌کنند، با این نماد مشخص شده‌اند. جزئیات بیشتر در مورد این اولویتهای همسویی با طرح بهداشت عمومی و رفاه ویکتوریا را می‌توانید در پیوسته ایباید.

| حوزه‌های تمرکز | اقدامات |
|------------------------------------------|------------------------------------------------------------------------------------------------------------------------------------------------------------------------------------------------------------------------------------|
| ۱. زیرساخت و زمین توسعه | • تسهیل و گسترش دسترسی به زمین‌های صنعتی شامل حل مشکل لینک GV پارک تجاری مرحله ۲ و فراتر از آن |
| | • تدوین یک بروشور که جزئیات مکان‌های توسعه مجدد استراتژیک مناسب برای توسعه‌های بزرگ با کاربری مختلط در سراسر گریندر شپرتون را شرح دهد. |
| | • شناسایی فرصت‌ها برای افزایش عرضه زمین برای پروژه‌های تکمیلی در محدوده CBD |
| | • بررسی بیشتر امکانات برای مسافران کاروانی، کمپینگ و وسایل نقلیه تفریحی از جمله مشاوره برای تدوین یک برنامه عملیاتی برای افزایش دسترسی و قابلیت استفاده. |
| ۲. جاذبه‌های تجاری و سرمایه‌گذاری | • با در نظر گرفتن اهداف طرح مسکن سراسری ایالت ویکتوریا، طرح رشد منطقه‌ای شهر شپرتون و مورونینا ۲۰۵۰ را که شامل مناطق مسکونی و صنعتی در حال رشد و آینده می‌شود، بررسی کنید. |
| | • به طور فعال گریندر شپرتون را به عنوان کاسه غذای کشاورزی استرالیا معرفی کنید |
| | • کسب و کارها را برای جابجایی یا فعالیت در محدوده‌ی گریندر شپرتون هدف قرار دهید |
| ۳. گردشگری و رویدادها فعال‌سازی | • ترویج زندگی در منطقه‌ی تجاری مرکزی (CBD) از طریق توسعه‌های مسکونی جدید یا بازسازی‌شده |
| | • ایجاد، پشتیبانی، جذب و ترویج رویدادهای مهم سالانه |
| | • تجربه‌هایی را کشف کنید که رودخانه گولبرن و دریاچه پارک ویکتوریا را فعال می‌کنند |
| | • ادامه مشارکت فعال در برنامه‌های گردشگری منطقه‌ای |
| ۴. نیروی کار و مهارت‌ها توسعه | • همکاری با دانشگاه‌ها و ارائه‌دهندگان آموزش و تربیت حرفه‌ای (VET) برای توسعه برنامه‌های آموزشی و تربیتی که با نیروی کار فعلی و آینده و نیازهای مهارتی همسو باشند تا دانشجویان را جذب و حفظ کرده و آمادگی نیروی کار را تضمین کنند. |
| | • همکاری با بخش‌های کشاورزی، باغبانی و سایر بخش‌ها برای رسیدگی به کمبود نیروی کار و مهارت، و مدیریت و سازگاری با آینده کم‌آبی ادامه دهید. |
| | • پرورش کارآفرینی با حمایت از کسب و کارهای کوچک و استارت‌آپ‌ها |
| ۵. کارآفرینی و حمایت از کسب و کار و صنعت | • کارآفرینی، بازاریابی و توسعه کسب و کارهای کوچک را ترسیم کنید |
| | • هویت ارزش/هویت منحصر به فرد برای هر شهر کوچک، مثلاً گردشگری، کشاورزی، محصولات صنایع دستی، انرژی پاک، میراث و غیره |
| | • با ذینفعان برای بزرگداشت میراث فرهنگی و فرهنگ‌های متنوع خود همکاری کنید و تاریخ‌های مشترک |
| ۷. هویت فرهنگی و اجتماعی | • بررسی و به‌روزرسانی استراتژی CBD شپرتون |
| | • تدوین برنامه عملیاتی سالانه CBD شپرتون |
| | • مرکز تجاری مرکزی (CBD) را حول خرده‌فروشی، غذا و رویدادها متمرکز کنید |
| | • شناسایی مناطق غذاخوری، فعالیت‌های مربوط به مسیرهای پیاده‌روی و هنرهای عمومی |
| | • با نورپردازی و موسیقی، فعالیت‌های عصرگاهی و آخر هفته را تشویق کنید |
| ۸. احیای CBD و فعال‌سازی | • اتصال مرکز تجاری مرکزی (CBD) به جاذبه‌های کلیدی از طریق تابلوها و مسیرهای پیاده‌روی |
| | • ادامه همکاری با ذینفعان کلیدی برای بررسی راه‌حل‌های تأمین آب و انرژی |
| ۹. حمایت و مشارکت‌های استراتژیک | |





نتیجه استراتژیک طرح شورا: زیرساخت

مدیریت مسئولانه زیرساخت‌ها و دارایی‌ها برای برآوردن نیازهای فعلی و آینده جامعه.

شماره سند استراتژیک: ۱۳۹۹/۱۱/۱۱۱۱

• کاهش بار مالی ناشی از کمبود
• کاهش تأثیرات منفی بر محیط‌های محلی
• رویدادها و فوریت‌ها

• افزایش تامین و حفظ آب

اولویت‌های استراتژیک

• مدیریت استراتژیک و مؤثر دارایی‌ها • ترویج ایمنی، سلامت و

پایداری

• گزینه‌های حمل و نقل فعال برای جامعه

• تسهیل توسعه مسکن و تجارت

• بهبود ارتباطات جاده‌ای و کاهش ازدحام

• فراهم کردن زیرساخت‌های ورزشی و تفریحی باکیفیت و متناسب با هدف

• افزایش جذب و استفاده از انرژی‌های تجدیدپذیر در جامعه

• پیشرفت اقتصاد چرخشی در منطقه

• بهبود و حفاظت از رودخانه‌ها و آبراه‌ها در منطقه‌ی بزرگ شپرتون

(رودخانه گولبرن، رودخانه بروکن، نهرهای محلی، تالاب‌ها و کانال‌های آبیاری)

- قبل از سرمایه‌گذاری در دارایی‌های جدید، نوسازی و ارتقاء دارایی‌های موجود را در اولویت قرار دهید >100%

• مدیریت دارایی‌های شورای رديابی

درصد امتیاز سررسید (NAMAF) و دارایی

نسبت پایداری (ASR)

• کاهش تعداد حوادث و تصادفات سالانه مربوط به ایمنی عابر پیاده

• کاهش تعداد و شدت جراحات و مرگ و میر عابران پیاده

• تعداد قطعات ایجاد شده در هر مسکن

دسته ۳۰۰ (۳۰۰ متر مربع، > ۸۰۰، ۵۰۰-۸۰۰، ۵۰۰-۳۰۰)

• کاهش درصد مسیرهای گمشده

• تکمیل سالانه اقدامات برنامه‌ریزی‌شده

در:

طرح جامع شهر ورزشی شپرتون

طرح جامع محوطه پارک تاتورا

• سیاست دسترسی عادلانه به ورزش و تفریح

• افزایش تعداد شرکت‌کنندگان در

شورا از فعالیت‌هایی که برای افزایش جذب انرژی تجدیدپذیر و بهره‌وری

انرژی طراحی شده‌اند، حمایت یا تأمین مالی کرده است

• افزایش استفاده از انرژی خورشیدی خانگی در پشت بام‌ها

در سراسر شهرداری

• کاهش هزینه خدمات شهری در شورا

دارایی‌ها

• دارایی‌های اجتماعی از نظر هزینه مقرون به صرفه‌تر هستند

دویدن

• افزایش تعداد نصب سالانه دارایی‌های انرژی تجدیدپذیر در تأسیسات شورا











• افزایش نرخ بازیابی منابع از مواد قابل بازیابی

• کاهش زباله در محل دفن زباله

• افزایش رعایت قوانین جامعه در مورد میزان استفاده/آلودگی

سطح‌های زباله کنار خیابان

| حوزه‌های تمرکز | اقدامات | |
|-----------------------------------------|------------------------------------------------------------------------------------------------------------------------------------------------------------------------------------------------------------------------------------------------------------------------------------------------------------------------------------------------------------------------------------------------------------------------------------------------------------------------------------------------------------------------------------------------------------------------------------------------------------------------------------------------------------------------------------------------------------------------------------------------------------------------------------------------------------------------------------------------------------------------------------------------------------------------------------------------------------------------------------------------------------------------------------------------------------------------------------|--------------------------------------------------------------------------------------------------------------------------------------------------------------------------------------------------------------------------------------------------------------------------------------------------------------------------------------------------------------------------------------------------------------------------------------------------------------------------------------------------------------------------------------------------------------------------------------------------------------------------------------------------------------------|
| ۱. مدیریت استراتژیک دارایی‌ها و پایداری | <p>• تمرکز بر مدیریت مسئولانه دارایی‌ها برای برآوردن نیازهای فعلی بدون به خطر انداختن نسل‌های آینده، با ادغام مدیریت دارایی‌ها با برنامه‌ریزی گسترده‌تر</p> <p>• تقویت مشارکت و شفافیت جامعه با بهبود آگاهی از دارایی‌های تحت مدیریت شورا، پیامدهای مالی و کارایی کلی در مدیریت دارایی‌ها از طریق منطقی‌سازی دارایی‌ها</p> <p>• با اطمینان از اینکه تصمیمات منعکس‌کننده نیازهای جامعه هستند، هماهنگی مدیریت دارایی را افزایش دهید، استانداردهای خدمات و پایداری مالی</p> <p>• تدوین و تصویب طرح دارایی توسط شورا تا سال 2025</p> <p>• توسعه و به‌روزرسانی مداوم طرح‌های مدیریت دارایی‌ها برای انعکاس دقیق شرایط همه دارایی‌ها</p> <p>• تدوین برنامه کاری سالانه که توسط برنامه‌ریزی گسترده‌تر شرکتی، مالی و تجاری هدایت می‌شود تا یکپارچگی با طرح مالی تضمین شود.</p> <p>• توسعه فرآیند توجیه‌پذیری دارایی‌ها و گزارش‌دهی (داشبورد تأیید) تا سال ۲۰۲۵ برای اطلاع‌رسانی به شورا در مورد دارایی‌هایی با میزان استفاده و قابلیت سرویس‌دهی پایین جهت بررسی واگذاری یا از رده خارج کردن دارایی‌ها</p> <p>• سرمایه‌گذاری مالی صحیح و پایدار توسط شورا در اولویت قرار دارد. دارایی‌ها</p> | |
| | <p>• ارائه برنامه‌ریزی شهری که محله‌های امن و قابل دسترس را در نظر می‌گیرد، با دسترسی به وسایل حمل و نقل عمومی و فضاهای باز</p> <p>• طرح برنامه‌ریزی گریتر شپرتون را بررسی کنید</p> <p>• با توسعه‌دهندگان همکاری کنید تا قطعات مسکونی متنوعی را برای تأمین مسکن‌های مختلف فراهم کنید. نیازها و انتخاب</p> <p>• تدوین یک بروشور سرمایه‌گذاری Greater Shepparton که زمین‌های مسکونی و مکان‌های تجاری موجود، زیرساخت‌های توانمندساز، مزایای نیروی کار و صنایع و بخش‌های کلیدی رشد را نشان می‌دهد.</p> <p>• بازنگری استراتژی مسکن برای اجرای طرح مسکن دولت ایالتی اهداف</p> <p>• همکاری با توسعه‌دهندگان و سرمایه‌گذاران را از طریق میزبانی میزگردهای توسعه‌دهندگان، رسمی کنید. انجمن‌ها یا گروه‌های کاری صنعتی</p> | |
| | <p>• سرمایه‌گذاری در زیرساخت‌ها در مکان‌های پرخطر ایمنی جاده‌ای، مطابق با سیستم ایمن رویکرد</p> <p>• تحقیق و ارزیابی گزینه‌های فناوری پارکینگ مدرن برای ادغام در فناوری‌های موجود سیستم‌ها</p> <p>• تدوین طرح بهینه‌سازی/طرح بهره‌وری پارکینگ تنظیم‌شده</p> <p>• از بررسی شبکه اتوبوس‌رانی ایالت حمایت کنید و بررسی لازم را انجام دهید. توسط دولت ایالتی تا سال ۲۰۲۹</p> <p>• از دولت ایالتی و فدرال برای تأمین بودجه بسته جاده‌ای انعطاف‌پذیر، شامل گذرگاه جدید رودخانه گولبرن، حمایت کنید.</p> <p>• تدوین یک سند گزینه‌ها (و هزینه‌ها) برای شورا برای ارتقاء پل‌ها و نقطه عبور جدید</p> <p>• تهیه گزارشی به شورا، در مورد اقدامات پیشنهادی برای ارتقاء پل‌ها</p> | |
| | <p>• ادامه اجرای اقدامات طرح جامع شهر ورزشی شپرتون، طرح تاتورا</p> <p>• طرح جامع پارک و سیاست دسترسی عادلانه به ورزش و تفریح</p> <p>• انجام ممیزی، بررسی و امکان‌سنجی زیرساخت‌های ورزشی و تفریحی</p> <p>• با حمایت از فرصت‌های متنوع ورزشی و تفریحی، تشویق بیادهروری و دوچرخه‌سواری و تقویت ارتباط اجتماعی از طریق باشگاه‌ها و امکانات، سبک زندگی فراگیر و فعال را ترویج دهید</p> <p>• به گسترش سایه‌بان‌های محافظ در برابر اشعه فرابنفش طبیعی و مصنوعی در فضاهای ورزشی، تفریحی و فضاهای باز عمومی شامل زمین‌های بازی بپردازد.</p> | |
| | ۲. برنامه‌ریزی شهری و مدیریت رشد | <p>• سرمایه‌گذاری در زیرساخت‌ها در مکان‌های پرخطر ایمنی جاده‌ای، مطابق با سیستم ایمن رویکرد</p> <p>• تحقیق و ارزیابی گزینه‌های فناوری پارکینگ مدرن برای ادغام در فناوری‌های موجود سیستم‌ها</p> <p>• تدوین طرح بهینه‌سازی/طرح بهره‌وری پارکینگ تنظیم‌شده</p> <p>• از بررسی شبکه اتوبوس‌رانی ایالت حمایت کنید و بررسی لازم را انجام دهید. توسط دولت ایالتی تا سال ۲۰۲۹</p> <p>• از دولت ایالتی و فدرال برای تأمین بودجه بسته جاده‌ای انعطاف‌پذیر، شامل گذرگاه جدید رودخانه گولبرن، حمایت کنید.</p> <p>• تدوین یک سند گزینه‌ها (و هزینه‌ها) برای شورا برای ارتقاء پل‌ها و نقطه عبور جدید</p> <p>• تهیه گزارشی به شورا، در مورد اقدامات پیشنهادی برای ارتقاء پل‌ها</p> |
| | ۳. حمل و نقل و ارتباطات | <p>• ادامه اجرای اقدامات طرح جامع شهر ورزشی شپرتون، طرح تاتورا</p> <p>• طرح جامع پارک و سیاست دسترسی عادلانه به ورزش و تفریح</p> <p>• انجام ممیزی، بررسی و امکان‌سنجی زیرساخت‌های ورزشی و تفریحی</p> <p>• با حمایت از فرصت‌های متنوع ورزشی و تفریحی، تشویق بیادهروری و دوچرخه‌سواری و تقویت ارتباط اجتماعی از طریق باشگاه‌ها و امکانات، سبک زندگی فراگیر و فعال را ترویج دهید</p> <p>• به گسترش سایه‌بان‌های محافظ در برابر اشعه فرابنفش طبیعی و مصنوعی در فضاهای ورزشی، تفریحی و فضاهای باز عمومی شامل زمین‌های بازی بپردازد.</p> |
| | ۴. ورزش، تفریح و فضای باز | <p>• ادامه اجرای اقدامات طرح جامع شهر ورزشی شپرتون، طرح تاتورا</p> <p>• طرح جامع پارک و سیاست دسترسی عادلانه به ورزش و تفریح</p> <p>• انجام ممیزی، بررسی و امکان‌سنجی زیرساخت‌های ورزشی و تفریحی</p> <p>• با حمایت از فرصت‌های متنوع ورزشی و تفریحی، تشویق بیادهروری و دوچرخه‌سواری و تقویت ارتباط اجتماعی از طریق باشگاه‌ها و امکانات، سبک زندگی فراگیر و فعال را ترویج دهید</p> <p>• به گسترش سایه‌بان‌های محافظ در برابر اشعه فرابنفش طبیعی و مصنوعی در فضاهای ورزشی، تفریحی و فضاهای باز عمومی شامل زمین‌های بازی بپردازد.</p> |

| | | |
|----------------------------------------|------------------------------------------------------------------------------------------------------------------------------------------------------------------------------------------------------------------------------------------------------------------------------------------------------------------------------------------------------------------------------------------------------------------------------------------------------------------------------------------------------------------------------------------------------------------------------------------------------------------------------|-------------------------------------------------------------------------------------------------------------------------------------------------------------------------------------------------------------------------------------------------------------------------------------------------------------------------------------------------------------------------------------------------------------------------------------------------------------------------------------------------------------------------------------------------------------------------------------------------------------|
| | <p>• برپه‌پوری انرژی‌ها را با استفاده از روش‌های نوین آموزشی، به تشویق جامعه برای پذیرش برنامه‌های بهره‌وری انرژی و تاب‌آوری ادامه دهید.</p> |  |
| | <p>• ادامه نصب دارایی‌های انرژی تجدیدپذیر در سراسر دارایی‌ها و تأسیسات متعلق به شورا در مواردی که مقرون به صرفه باشد</p> |  |
| | <p>• از طریق ارائه به موقع اطلاعات و مشاوره به جامعه تجاری خود کمک کنیم درباره برنامه‌ها و ابتکارات کمک‌های مالی که با هدف کاهش هزینه‌های انرژی از طریق جذب انرژی‌های تجدیدپذیر انجام می‌شوند</p> |  |
| <p>۶. اقتصاد چرخشی و مدیریت پسماند</p> | <p>• نهایی کردن و اجرای استراتژی اقتصاد چرخشی و نقشه راه پشتیبان</p> <p>• اصول اقتصاد چرخشی را در تدارکات بگنجانید (مثلاً خرید مواد بازیافتی، مواد قابل استفاده مجدد، تامین کنندگان محلی)</p> <p>• کاهش ضایعات خود شورا و افزایش استفاده مجدد از مواد در رویدادها، تأسیسات و زیرساخت</p> <p>• با توسعه دهندگان همکاری کنید تا تفکر چرخشی را در حوزه‌های جدید ادغام کنید</p> <p>• ارائه آموزش‌های هدفمند در مورد پسماند در مواردی که میزان عدم رعایت قوانین بالاتر است</p> <p>• توسعه ابتکاراتی برای جلوگیری از دفن غیرقانونی زباله</p> <p>• بهبود کارایی عملیاتی زیرساخت بازیابی منابع برای اطمینان از ارائه خدمات معاصر</p> |        |
| <p>۷. آب‌های سطحی و زیرساخت زهکشی</p> | <p>• تدوین و اجرای برنامه بررسی زهکشی آب‌های سطحی شورا در مناطق زهکشی پرخطر و ارائه پروژه‌های بهبود زهکشی برای جامعه</p> <p>• اجرای سالانه اقدامات مربوط به طرح مدیریت و اراضی منطقه آبیاری شیزتون مربوط به شورا</p> | |





نتیجه استراتژیک طرح شورا:

قابلیت زیست‌پذیری

تضمین دسترسی به مسکن، مراقبت‌های بهداشتی، آموزش و فرصت‌های فرهنگی با کیفیت، جامعه‌ای متصل، امن و فراگیر ایجاد می‌کند که توسط محله‌های پررونق و محیطی ساخته شده با طراحی متفکرانه پشتیبانی می‌شود.

شاخص‌های استراتژیک

• افزایش دسترسی عادلانه به منابع موجود
و مصرف غذا و نوشیدنی‌های سالم در سراسر منطقه‌ی شیپرتون
بزرگ • افزایش بازدید و مشارکت در

رویدادهای چندفرهنگی

• مشارکت جامعه، ارائه خدمات و تصمیم‌گیری فراگیر است و به
تقاطع‌گرایی توجه دارد

• افزایش مشارکت توسط اقشار مختلف
جامعه در استفاده از امکانات، خدمات و برنامه‌های شورا

• افزایش نرخ جذب و حفظ نیروی کار در سال‌های اولیه

• کودکان واجد شرایط می‌توانند تا سال ۲۰۲۶ به ۲۵ ساعت در هفته
به مهدکودک دسترسی داشته باشند و این میزان تا سال ۲۰۲۸ به
۳۰ ساعت در هفته افزایش خواهد یافت.

• کودکان ۳ ساله تا سال ۲۰۲۹ به ۱۵ ساعت مهدکودک در هفته دسترسی
خواهند داشت

• نتایج بهبود یافته مشاهده شده در سراسر
حوزه‌های سرشماری توسعه اولیه استرالیا ۲۰۲۷ - ۲۰۳۰

• افزایش حضور مادران و

سلامت کودک، گروه‌های بازی حمایت‌شده و مهدکودک
در مناطق دارای اولویت

• افزایش حمایت بازدیدکنندگان و ساکنان شهرهای بزرگ از امکانات و
چشمواره‌ها

شیپرتون

• افزایش تأثیر اجتماعی و اقتصادی هنر و فرهنگ در برنامه‌های اجتماعی،
تجاری و فرهنگی

• افزایش تعامل و ارتباط بین هنرمندان

• افزایش تنوع و دسترسی به منابع خلاق
فضاها

• افزایش حیوانات خانگی ثبت شده

اولویت‌های استراتژیک

• ایمنی جامعه از طریق مشارکت‌ها و مداخلات هدفمند در اولویت قرار
می‌گیرد

• دسترسی عادلانه و منصفانه به خدمات و فرصت‌ها را تضمین کنید

• مشارکت و رهبری جامعه پرورش، تشویق و پذیرفته می‌شود

• جوامع سالم‌تر و متصل‌تر

• اطمینان حاصل کنید که به مردم و فرهنگ‌های ملل اولیه احترام گذاشته
می‌شود، مورد تقدیر و تجلیل قرار می‌گیرند

• تجلیل از جامعه متنوع ما • کودکان و خانواده‌ها از خدمات باکیفیت و
قابل دسترسی در سال‌های اولیه زندگی پشتیبانی می‌شوند

• جامعه و محیط‌های ما

فراگیر و مناسب برای سالمندان، تقویت مشارکت فعال، تعامل و
مشارکت در میان سالمندان

• ساکنان و بازدیدکنندگان از آن لذت می‌برند و می‌توانند

در همه اشکال هنر و فرهنگ مشارکت کنید

• برای موارد اضطراری برنامه‌ریزی شده و خطرات اضطراری
کاهش داده می‌شوند

• احیا، حفاظت و افزایش تنوع زیستی منطقه

| حوزه‌های تمرکز | اقدامات | |
|------------------------------------------------------------------------------------------|---------------------------------------------------------------------------------------------------------------------------------------|-----------------------------------------------------------------------------------------|
| | • با اعضای جامعه‌های محلی، مراکز بهداشتی و مراکز خدمات اجتماعی همکاری کنید. | |
| | • تدوین پروتکلی برای هدایت تعاملات و حمایت شورا از افرادی که این موارد را تجربه می‌کنند بی‌خانمانی | |
| | • بهبود ایمنی در فضاهای عمومی از جمله مرکز تجاری، محوطه‌های خرده‌فروشی، پارک‌ها و محله‌ها | |
| | • تدوین یک چارچوب عدالت اجتماعی برای هدایت برنامه‌ریزی، تصمیم‌گیری‌ها و خدمات شورا | |
| ۲۰. دسترسی، شمول و طراحی فراگیر | • اصول طراحی جهانی را برای ایجاد دسترسی عادلانه و معقول برای همه اجرا کنید | |
| | • از طریق تعامل هدفمند و استراتژی‌های دسترسی و شمول، با گروه‌های اجتماعی متنوع همکاری کنید | |
| | • ارائه برنامه‌هایی که سالمندان و افراد دارای معلولیت را هدف قرار می‌دهند | |
| | • همچنان از امضاکنندگان منشور زنان دولت محلی ویکتوریا باقی بمانید | |
| ۳۰. رهبری جامعه و داوطلبی | • اجرای برنامه کمک هزینه Amplify با ارتقاء مهارت جوانان برای ارائه خدمات اجتماعی فراگیر فرصت‌های اتصال | |
| | • توانمندسازی و پرورش رهبری جامعه از طریق فرصت‌های مشارکت و برنامه‌های رهبری | |
| | • با سازمان‌های داوطلب‌محور برای حمایت از فرهنگ داوطلبی همکاری کنید | |
| ۴۰. سلامت، تندرستی و ارتباط اجتماعی | • همکاری در ارائه چارچوب سیستم‌های غذایی GV برای افزایش تغذیه سالم و تقویت سیستم‌های غذایی پایدار، با در نظر گرفتن باغ‌های غذایی محلی | |
| | • تسهیل و ارائه فعالیت‌های تفریحی قابل دسترس که از سبک زندگی سالم پشتیبانی می‌کنند | |
| | • با ذینفعان در ابتکاراتی که سلامت روان و رفاه اجتماعی را بهبود می‌بخشند، همکاری کنید. اتصال | |
| | • از مراکز، خدمات و فضاهای اجتماعی که فرصت‌های فراگیری را برای ارتباط و رفاه | |
| | • از دسترسی عادلانه به غذاهای ایمن، سالم و متناسب با فرهنگ حمایت کنید | |
| | • فرصت‌هایی را برای جامعه فراهم کنید تا تنوع شیپرتون بزرگ را جشن بگیرند | |
| | • از ارائه ابتکاراتی که تنوع فرهنگی، احترام و شمول را گرامی می‌دارند، حمایت کنید | |
| | • با آژانس‌ها و سازمان‌های بهداشتی برای حمایت از بهبود روابط جنسی و پیامدهای سلامت باروری | |
| | ۵۰. آشفتگی | • با اعضای جامعه، سازمان‌ها و گروه‌های بومیان آمریکا برای تقویت نتایج جامعه همکاری کنید |
| | | • با مالکان سنتی و اعضای جامعه بومیان در مورد فرصت‌های مشترک همکاری کنید |
| • بررسی دومین تفاهم‌نامه با بومیان یورتا یورتا شرکت | | |
| • همکاری مداوم با گروه آشفتگی منطقه شیپرتون و سایر سازمان‌های فرست رهبران ملت‌ها و جامعه | | |
| | • پیشبرد طرح رفاه منطقه‌ای گولبرن موری با همکاری سایر طرح‌ها قهرمانان | |

| | | |
|-----------------------------------|---------------------------------------------------------------------------------------------------------------------------------------------------------------------------------|---------------------------------------------------------------------------------------|
| | <p>۴. کوزه کلیماجاوا نیز با حفظ ایمنی، سلامت و رفاه جوانان را بهبود می‌بخشد. از جمله همکاری با VicHealth</p> |  |
| | <p>۵. اجرای اصلاحات «بهترین شروع، بهترین زندگی» دولت ویکتوریا (۲۰۲۳-۲۰۲۶)</p> |  |
| | <p>۶. حمایت از مشارکت کودکان و خانواده‌های آسیب‌پذیر در خدمات سال‌های اولیه زندگی</p> |  |
| | <p>۷. تدوین یک طرح خدمات و زیرساخت ۱۰ ساله برای سال‌های اولیه، تا سال ۲۰۲۶</p> |  |
| | <p>۸. توسعه و اجرای طرح بهترین شروع سال‌های اولیه‌ی شپرتون بزرگ ۲۰۲۶-۲۰۳۱</p> |  |
| ۷. هنر، فرهنگ و آموزش مادام‌العمر | <p>۹. تسهیل تجربیات متنوع هنری و سرگرمی محلی، ملی و بین‌المللی</p> |  |
| | <p>۱۰. ادامه همکاری با جامعه برای اجرای استراتژی شهر خلاق 2022-2027</p> |  |
| | <p>۱۱. گزینه‌های مربوط به یک مکان کتابخانه‌ای مدرن، مناسب برای اهداف خاص و توسعه یافته را بررسی کنید. شپرتون</p> |  |
| | <p>۱۲. حمایت مستمر از موزه هنر شپرتون (SAM) به عنوان یک تجربه فرهنگی مهم منطقه‌ای</p> |  |
| | <p>۱۳. ارائه مکان‌ها و مراسم هنرهای نمایشی با کیفیت بالا</p> |  |
| ۸. مدیریت اضطراری و تاب‌آوری | <p>۱۴. مشارکت در برنامه‌ریزی برای تمام مراحل شرایط اضطراری از طریق کمیته برنامه‌ریزی مدیریت اضطراری شهرداری</p> |  |
| | <p>۱۵. از شهرهای کوچک و جوامع روستایی برای اجرا و حفظ جامعه حمایت کنید طرح‌های مدیریت اضطراری</p> |  |
| | <p>۱۶. تدوین استراتژی‌ها و مشارکت‌ها برای حمایت از اعضای جامعه در مواقع اضطراری و بلایای طبیعی، از جمله کسانی که ممکن است در مواقع اضطراری آسیب‌پذیری بیشتری را تجربه کنند.</p> |  |
| | <p>۱۷. مدیریت حیوانات و امکانات رفاهی جامعه ۹. اجرای طرح مدیریت حیوانات خانگی</p> |  |
| | <p>۱۸. برای اطمینان از ثبت نام همه گربه‌ها و سگ‌ها در شورا جهت رعایت الزامات قانونی تلاش کنید.</p> |  |



طرح راهبردی شورا نتیجه: محیط زیست

یک محیط طبیعی انعطاف‌پذیر، که ما امروز از آن لذت می‌بریم، از آن رونق می‌گیریم، آن را احیا می‌کنیم و برای فردا از آن محافظت می‌کنیم.

شاخص‌های استراتژیک

• احیا، حفاظت و افزایش تنوع زیستی منطقه

• بهبود و حفاظت از رودخانه‌ها و آبراه‌ها در منطقه‌ی بزرگ شپرتون

(رودخانه گولبرن، رودخانه بروکن، نهرهای محلی، تالاب‌ها و کانال‌های آبیاری)

اولویت‌های استراتژیک

• کاهش از بین رفتن پوشش گیاهی بومی از طریق فرآیند صدور مجوز برنامه‌ریزی

• مدیریت حوضه آبریز شکسته گولبرن
گزارش سالانه بدون زیان خالص سازمان

• تعداد مجوزهای برنامه‌ریزی که در آنها از تخریب پوشش گیاهی بومی جلوگیری شده یا به حداقل رسیده است

• تعداد اقدامات انجام شده از

استراتژی مدیریت کنار جاده‌ای محیط زیست

• افزایش پوشش تاج درختان، بهبود مدیریت درختان و برنامه‌ریزی جایگزینی برای تضمین سلامت مداوم و دائمی تاج درختان

• تکمیل استراتژی جنگل شهری

اقدامات ۲۰۲۵-۲۰۲۹

• در RiverConnect به اهداف برسید یا از آنها فراتر بروید

طرح استراتژیک

• جامعه دسترسی بیشتری به محیط رودخانه دارد

| حوزه‌های تمرکز | اقدامات |
|---------------------------------------------------|---------------------------------------------------------------------------------------------------------------------------------------------------------------------------------------------------------------------------------------------------------|
| ۱. احفاظت از تنوع زیستی و برنامه‌ریزی کاربری زمین | • تقویت حفاظت از تنوع زیستی در طرح‌های برنامه‌ریزی محلی و سیاست‌های کاربری زمین |
| | • افزایش تنوع زیستی و پوشش گیاهی بومی در سراسر شهرداری |
| ۲. احیای زیستگاه و اتصال | • احیا و گسترش کریدورهای حیات وحش در مکان‌های استراتژیک |
| | • ارائه مشوق‌ها، راهنمایی‌ها یا حمایت از مالکان زمین برای حفظ و احیای پوشش گیاهی بومی و/یا به اشتراک گذاشتن بهترین شیوه‌های مدیریت زمین |
| ۳. شهرسازی مبتنی بر طبیعت طراحی | • از راه‌حل‌های مبتنی بر طبیعت در پارک‌ها، خیابان‌ها و طراحی آب‌های سطحی استفاده کنید |
| | • ادامه اجرای اقدامات استراتژی جنگل شهری برای سال‌های 2025-2029 |
| ۴. امنیت آب و مدیریت زمین | • ادامه همکاری با شرکت آب گولبرن ولی و شرکت آب گولبرن موری برای پشتیبانی جامعه در کاهش مصرف آب آشامیدنی و ترویج شیوه‌های پایدار آب، از جمله آبیاری |
| | • همکاری با سازمان مدیریت حوزه آبخیز شکسته گولبرن، مالکان سنتی و سایر ذینفعان برای حمایت از اجرای طرح مدیریت و زمین منطقه آبیاری شپرتون |
| ۵. آلودگی و زباله کاهش | • با مسئولین آب همکاری کنید تا گزینه‌هایی را برای کاهش زباله در رودخانه خیابان مارونگی شناسایی کنید. |
| | • تدوین یک طرح پیشنهادی برای کاهش زباله در خروجی رودخانه خیابان مارونگی. |
| ۷. دسترسی به رودخانه و تفریح | • تأسیسات شلانو برناملوکی آموونکی مبتنی بر جامعه از طریق RiverConnect |
| | • بررسی استفاده از تابلوهای راهنما و سایر برنامه‌ها و فعالیت‌های مناسب برای آموزش در مورد بوم‌شناسی و میراث محلی |
| ۸. حمایت و محیط زیست انطباق | • دسترسی امن و فراگیر به رودخانه‌ها برای پیاده‌روی، ماهیگیری، قایق‌سواری با کانو و بیکی‌تیک فراهم کنید |
| | • حمایت از اجرای قانون جمع‌آوری غیرقانونی هیزم |
| ۹. سازگاری با تغییرات اقلیمی | • از راهنمای طراحی زیرساخت، راهنمای طراحی شهری و دستورالعمل‌های منظر حمایت کنید تا نتایج زیست‌پذیری مقاوم‌تر در برابر تغییرات اقلیمی را الزامی کنید - مسیرهای دوچرخه‌سواری، اتصالات مسیرهای مشترک، حمل و نقل اتوبوس، فضاهای سبز و کاهش استفاده از خودرو |
| | • از دولت ایالتی بخواهید که به حمایت از اعضای آسیب‌پذیر جامعه ادامه دهد تا خانه‌هایشان را بهسازی کنند تا بتوانند بهتر با آب و هوای نامساعد کنار بیایند. |
| | • افزایش پوشش تاج درختان شهری و افزایش تنوع گونه‌های درختی، از جمله با گونه‌های مقاوم‌تر در برابر تغییرات اقلیمی |



طرح راهبردی شورا

نتیجه: شورای شما

یک شورای پاسخگو که به طور فعال با جامعه تعامل دارد، تصمیمات مبتنی بر شواهد می‌گیرد، پایداری مالی بلندمدت را تضمین می‌کند و برای حمایت از اولویت‌های محلی همکاری می‌کند.

اولویت‌های استراتژیک

شاخص‌های استراتژیک:

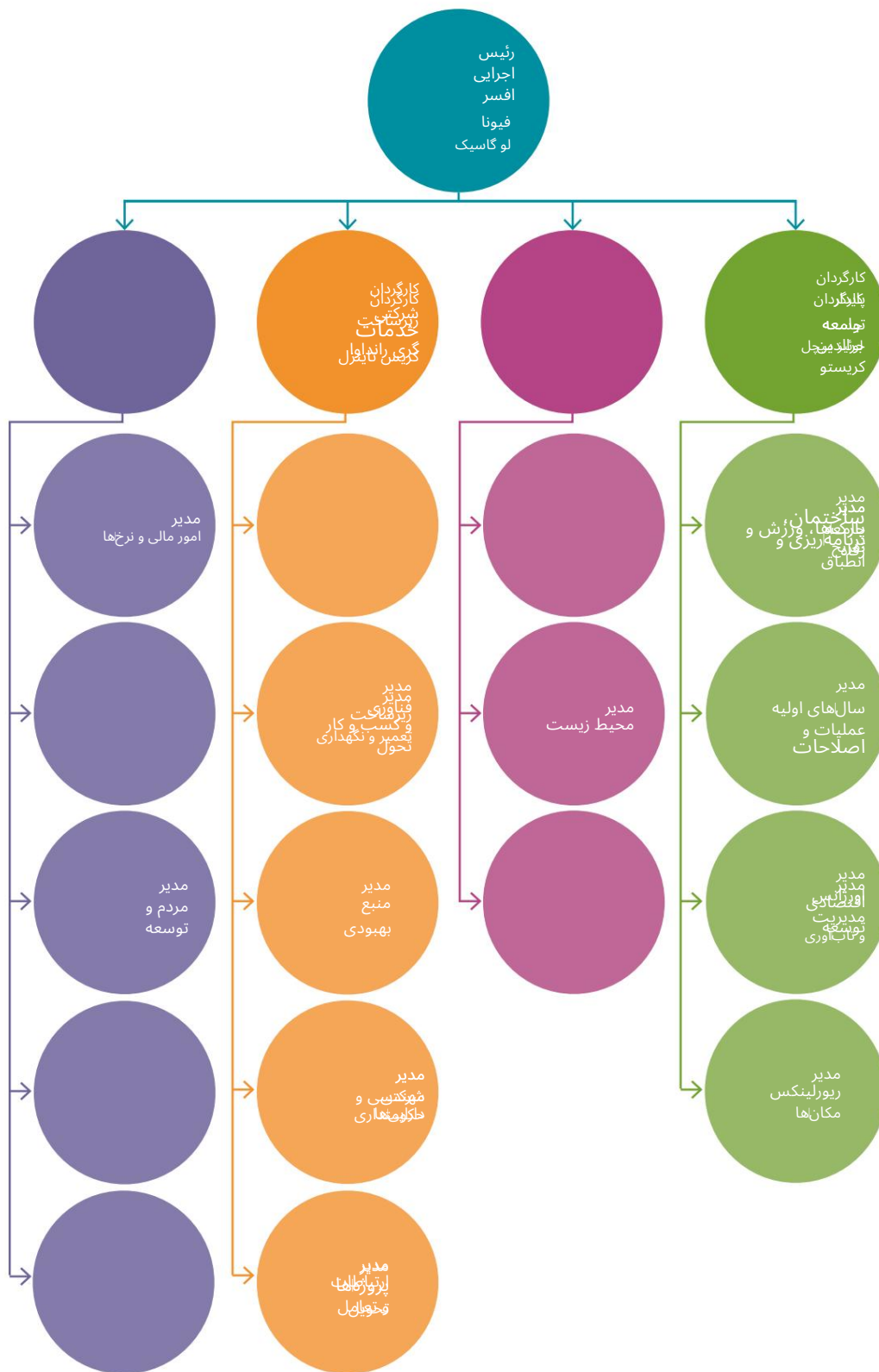
- حفظ رهبری مالی
- ارائه خدمات عالی در تجربه مشتری و مشارکت اجتماعی
- با مشارکت و برای جامعه، از حقوق دیگران حمایت کنید
- ایجاد ارتباط و اعتماد اجتماعی
- از طریق ارتباطات شفاف و تجلیل مشترک از دستاوردهای محلی
- دستیابی به عملکرد مالی
- اقدامات مشخص شده در مصوبه طرح مالی
- افزایش رتبه رضایت جامعه در مدیریت مالی
- افزایش رتبه رضایت جامعه در ارزش در برابر قیمت
- افزایش رتبه رضایت جامعه برای خدمات مشتریان
- افزایش رتبه رضایت جامعه برای مشاوره و مشارکت اجتماعی
- رسیدن به نسبت‌های نوسازی دارایی یا فراتر رفتن از آنها
- اجرای نتایج حسابرسی
- افزایش تعداد کمک‌های مالی دریافتی
- افزایش تعامل آنلاین در جامعه
- کاهش سوالات جامعه از طریق اعضای شورا
- افزایش سطح پذیرش گزینه‌های خودیاری دیجیتال
- افزایش مشارکت جامعه در فعالیت‌های حمایتی
- تعداد نمایندگان وزارتخانه‌ها
- بودجه دریافتی در نتیجه حمایت و پشتیبانی

تلاش‌ها

| حوزه‌های تمرکز | اقدامات |
|------------------------------------|-------------------------------------------------------------------------------------------------------------------------------|
| ۱. پایبندی مالی و بهره‌وری عملیاتی | • یک برنامه بهینه‌سازی خدمات تدوین کنید تا از مقرون‌به‌صرفه بودن و کارآمد بودن خدمات اطمینان حاصل شود. معاصر |
| | • تدوین و اجرای استراتژی‌هایی برای دستیابی به هدف صرفه‌جویی عملیاتی برای چهار سال آینده سال‌ها |
| | • ارائه آموزش‌های مداوم برای اعضای شورا و کارکنان در زمینه مدیریت مالی و تصمیم‌گیری سازی |
| | • ایجاد سیستم‌های یکپارچه مدیریت داده‌ها، ارزیابی و گزارش‌دهی |
| | • از مدیریت دارایی مبتنی بر داده برای اولویت‌بندی سرمایه‌گذاری و کاهش هزینه‌های بلندمدت استفاده کنید |
| ۲. تجربه مشتری و تحول دیجیتال | • ارتباط فعال، ارائه خدمات و بررسی عملکرد در مقابل مشتری تعهد |
| | • استفاده از فناوری و نوآوری برای افزایش حق انتخاب و کارایی مشتری |
| | • یک وب‌سایت جدید ایجاد کنید که تجربه مشتری را بهبود بخشد و هماهنگی‌های داخلی را برقرار کند فرآیندها |
| ۳. مشارکت و اعتماد اجتماعی | • برنامه‌ریزی و توسعه فعالیت‌های ارتباطی پیشگیرانه و استراتژیک |
| | • به سازماندهی رویدادهای تشکر، اهدای جوایز یا رونمایی از پروژه‌ها با شرکای اجتماعی ادامه دهید |
| ۴. روابط حمایتی و دولتی | • تدوین و اجرای یک استراتژی حمایتی همسو با جامعه و شورا اولویت‌ها |
| | • اطلاع‌رسانی در مورد موفقیت‌های حمایتی و نتایج کمپین به ذینفعان کلیدی و جامعه |
| ۵. شفافیت و گزارش‌دهی | • اجرای نتایج حسابرسی |
| | • تکمیل و ابلاغ گزارش سالانه |
| | • اجرای یک رویکرد منسجم و برنامه‌ریزی‌شده برای بزرگداشت دستاوردهای شورا و دستاوردهای جامعه در تمام پروژه‌ها و برنامه‌های اصلی |



ساختار سازمانی



خدمات ما



ساخت، برنامه‌ریزی و انطباق

- > خدمات ساختمانی
- > برنامه‌ریزی قانونی
- > برنامه‌ریزی استراتژیک
- > پشتیبانی و انطباق



محیط زیست

- > مدیریت حیوانات
- > بهداشت محیط
- > پایداری و محیط زیست



توسعه اقتصادی

- > توسعه کسب و کار و صنعت
- > رویدادهای مهم
- > اقتصاد بازدیدکنندگان
- > هماهنگی کمک‌های مالی



ارتباطات و تعامل

- > خدمات مشتریان
- > رسانه‌های دیجیتال و طراحی
- > بازاریابی
- > ارتباطات استراتژیک



فناوری و کسب و کار

تحول

- > کاربردها و توسعه
- > مرکز پشتیبانی
- > زیرساخت و فضای مجازی
- > امنیت
- > مخابرات
- > تحول کسب و کار



مردم و توسعه

- > اداری غیررسمی
- > سیستم‌های منابع انسانی
- > یادگیری و توسعه
- > حقوق و دستمزد
- > افراد و نیروی کار



امور مالی و نرخها

- > خدمات حسابداری
- > تحلیل مالی
- > گزارشگری مالی
- > درآمد و نرخها



حاکمیت شرکتی

- > قراردادهای و تدارکات
- > برنامه‌ریزی شرکتی
- > حکومتداری
- > مدیریت اطلاعات
- > ریسک و تضمین



مدیریت اضطراری



رفاه جامعه

- > توسعه جامعه
- > ایمنی و عدالت اجتماعی
- > تنوع و فرهنگ
- > سلامت و تندرستی
- > فعالیتهای داخل پارک



مکان‌های برگزاری رویدادها

- > فنی و عملیاتی
- > خدمات بلیط و مشتری



سال‌های اولیه

- > بهترین شروع
- > مدیریت خدمات کودکان
- > سلامت مادر و کودک



بازسازی سیل (اکتبر ۲۰۲۲)

- > مراقبت طولانی مدت روزانه
- > مهد کودک
- > مراقبت‌های گاه به گاه



مهندسی و دارایی‌ها

- > خدمات مهندسی
- > دارایی‌های استراتژیک



پارک‌ها، ورزش و تفریحات

- > درختکاری، پارک‌ها و امکانات ورزشی
- > محوطه‌سازی و فضاهای باز بومی
- > امکانات تفریحی
- > توسعه ورزشی و برنامه‌ریزی استراتژیک



صایعات

- > بازسازی منابع
- > زیادهای استراتژیک
- > مدیریت
- > جامعه زیاده
- > نامزدی



تحويل پروژهها

- > ساخت و باز کردن
- > پروژههای قضایی
- > زیرساخت‌های عمرانی
- > پروژهها



آکواموز

- > خدمات مشتریان
- > سلامت و تندرستی
- > برنامه‌ها و آموزش
- > فروش و درآمد
- > استخرهای فصلی
- > فضای باز



نگهداری زیرساخت

- > تعمیر و نگهداری ساختمان
- > نگهداری زیرساخت‌های عمرانی
- > کارخانه، ناوگان و فروشگاهها

بهداشت عمومی شهرداری و برنامه‌ریزی رفاه ۲۰۲۵ - ۲۰۲۹

توجه: شورای شهر گریتر شپرتون از وزارت بهداشت، معافیتی برای تهیه طرح مستقل سلامت عمومی و رفاه شهرداری دریافت کرده و برنامه‌ریزی سلامت عمومی و رفاه را در طرح شورا ادغام کرده است.

شهرداری عمومی ۴ساله گریتر شپرتون

سلامت و تندرستی
طرح اقدام

بهداشت عمومی ۱۰ساله گریتر شپرتون

طرح استراتژیک

عمومی ویکتوریا
سلامت و

طرح رفاه ۲۰۲۳-۲۰۲۷

دولت محلی

قانون ۲۰۲۰ و

بهداشت عمومی و

قانون رفاه ۲۰۰۸

بهداشت عمومی ویکتوریا و

طرح رفاه ۲۰۲۳-۲۰۲۷

طرح سلامت و رفاه عمومی ویکتوریا (VPHWP) جهت‌گیری استراتژیک دولت ویکتوریا را برای حفاظت از سلامت، پیشگیری از بیماری و ارتقای رفاه همه ساکنان ویکتوریا تعیین می‌کند.

VPHWP ده حوزه اولویت‌دار را که برای پیشبرد اقدامات هماهنگ طراحی شده‌اند، شناسایی کرده است:

• بهبود سلامت جنسی و باروری

• کاهش آسیب ناشی از تنباکو و سیگار الکترونیکی

استفاده

• بهبود رفاه

• افزایش تغذیه سالم

• افزایش زندگی فعال

• کاهش آسیب ناشی از مصرف الکل و مواد مخدر

• مقابله با تغییرات اقلیمی و تأثیرات آن بر

سلامت

• جلوگیری از همه اشکال خشونت

• کاهش مقاومت ضد میکروبی در سلامت انسان و حیوان

• کاهش آسیب.

این اولویت‌ها در یافت محلی از طریق یک فرآیند مشارکت منسورته شامل یک پنل اجتماعی، نظرسنجی‌ها، بحث‌ها و کارگاه‌ها در نظر گرفته شدند.

در طول یک جلسه میزگرد اجتماعی، آخرین داده‌های محلی و روندهای نوظهور مربوط به سلامت عمومی به شرکت‌کنندگان ارائه شد و از آنها دعوت شد تا اولویت‌های سلامت عمومی ویکتوریا را بررسی و رتبه‌بندی کنند.

شرکت‌کنندگان اظهار داشتند که «پیشگیری از انواع خشونت» اولویت اصلی سلامت و رفاه جامعه است و پس از آن «بهبود رفاه» قرار دارد.

بهداشت و رفاه عمومی

این طرح شورا شامل موارد زیر است:

طرح سلامت و تندرستی عمومی شهرداری شپرتون، همسو با حوزه‌های اولویت‌دار سلامت عمومی ویکتوریا، و طرح استراتژیک سلامت عمومی شپرتون بزرگ 2018-2028.

در تعیین اولویت‌های سلامت و رفاه جامعه ما، به سلامت جسمی، اجتماعی و روانی و تجربیات فردی که در نابرابری‌های سلامت نقش دارند، از جمله جنسیت، سن، معلولیت، قومیت، نژاد، گرایش جنسی، درآمد، فرهنگ و مذهب، توجه شد.

اولویت‌های سلامت و رفاه در شاخص‌های طرح شورا منعکس شده‌اند، با توجه به اینکه اهداف سلامت و رفاه مسئولیت همه است. با آگاهی از آخرین داده‌ها و شواهد، اقدامات طرح سلامت و رفاه عمومی سالانه بررسی و به‌روزرسانی خواهد شد.

مشارکت‌ها در کار ما نقش محوری دارند. ما با سازمان‌های ایالتی و محلی همکاری می‌کنیم تا ابتکارات، پروژه‌ها و برنامه‌های بهداشت عمومی را برای دستیابی به اهداف و استراتژی‌های مشخص شده در این طرح ارائه دهیم.

روابط همکاری ما شامل وزارت بهداشت، بهداشت گولبرن ولی، واحد بهداشت عمومی گولبرن ولی، VicHealth مرکز تعالی سلامت جنسی روستایی، دانشگاه دیکین، کمیته جامع خشونت خانوادگی گولبرن، اتحادیه خدمات کودک و خانواده، Primary Care Connect بهداشت زنان گولبرن شمال شرقی، Headspace، سازمان مدیریت حوضه آبریز شکسته گولبرن، خانه‌های محله، Foodshare و Shepparton و آژانس‌های امداد غذایی می‌شود.

گريتر شپرتون برابري جنسيتي و استراتژي بهداشت خانواده

طرح ۲۰۲۸ - ۲۰۱۸

کاهش میزان بروز و تأثیرات سلامت و رفاه ناشی از خشونت خانوادگی در گريتر شپرتون.

از اولويت‌های اصلي اعضای جامعه و سازمان‌های همکار شورا استراتژي بهداشت عمومي گريتر شپرتون، ابزاري برای برنامه‌ريزي استراتژيک بهداشت عمومي بلندمدت است که برای هدايت جهت تلاش‌های بهداشت عمومي در سراسر جامعه ما مورد استفاده قرار می‌گیرد.

شورا تلاش‌ها را بر اقداماتی برای جلوگیری از خشونت خانوادگی و پاسخگویی به نیازهای

قربانیان خشونت خانوادگی در جامعه محلي متمرکز خواهد کرد. برابري جنسيتي و ويکتوريا است و رویکردی مبتنی بر قابلیت زندگی دارد که با داده‌های محلی تهیه شده است.

نابرابري جنسيتي پيش درآمد قابل توجهی برای خشونت مبتنی بر

جنسيت است.

این طرح، 11 حوزه زیست‌پذیری را شناسایی می‌کند که از اهداف و اولويت‌های برنامه‌ريزي بهداشت عمومي پشتیبانی می‌کنند. این حوزه‌ها عبارتند از: اقدامات مربوط به برابري جنسيتي و پیشگیری از خشونت خانگی در این طرح عبارتند از:

• دسترسی به غذا

• هنر و فرهنگ

• مشارکت اجتماعی

• جرم و ايمني

• آموزش

• اشتغال

• خدمات بهداشتی و اجتماعی

• در کمپین‌هایی که خشونت‌های جنسيتي و خانوادگی را کاهش می‌دهند، مشارکت کنید.

• بهبود ایمني در فضاهای عمومی

• توسعه چارچوب عدالت اجتماعی

• ادامه اجرای دسترسی عادلانه

سیاست

• با جوامع متنوع در زمینه دسترسی همکاری کنید

و استراتژی‌های شمول

شورا به تدوین و اجرای اولويت‌های طرح اقدام برابري جنسيتي، انجام ارزیابی‌های تأثیر جنسيتي و ارائه طرح دولت محلی عاری از خشونت ادامه خواهد داد.

برنامه، شریک ابتکارات ۱۶ روز کنشگری، و همچنان امضاکننده منشور زنان دولت محلی ویکتوریا.

وضعیت سلامت و تندرستی جامعه ما

بهبود

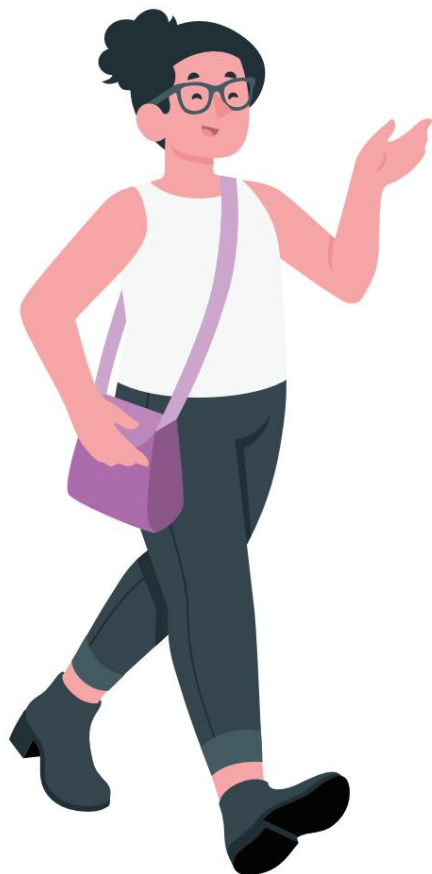
تندرستی

۱۸.۷٪

از بزرگسالانی که در ۱۲ ماه گذشته برای یک مشکل سلامت روان درخواست کمک کرده‌اند

۷۵.۹٪

از ساکنان رضایت از زندگی بالا/ بسیار بالا را گزارش می‌دهند



ش

تغذیه سالم

۳۵.۸٪

از زنان و

۳۰.۳٪

از مردان (بزرگسالان) دستورالعمل‌های مصرف میوه را رعایت کردند

۷.۷٪

از مردم گزارش دادند که غذایشان تمام شده و توانایی خرید غذای بیشتر را ندارند.

بهبود سلامت جنسی و باروری

در سال ۲۰۲۱ میزان ابتلا به کلامیدیا در هر ۱۰,۰۰۰ زن در گریتر شپرتون عبارت بود از:

۱۵۰۷

در مقایسه با میانگین ویکتوریا که ۱۱۱.۷ است

نرخ زاد و ولد در گریتر

شپرتون برای زنان جوان ۱۵ تا ۱۹ سال، از سال ۲۰۱۱ تا ۲۰۲۰ کاهش ۲۰٪ از ۵.۹٪ را نشان داده است.

به

۲.۸٪

در مقایسه با ویکتوریا از ۲.۴٪ به ۱٪



ن آسیب

و استفاده از سیگار الکترونیکی

در سال ۲۰۲۰

۱۴.۵٪

از مادران در گریتر شپرتون که در ۲۰ سال اول زندگی خود تنباکو مصرف کرده‌اند

هفته‌های بارداری

افزایش زندگی فعال

۲۹.۷٪

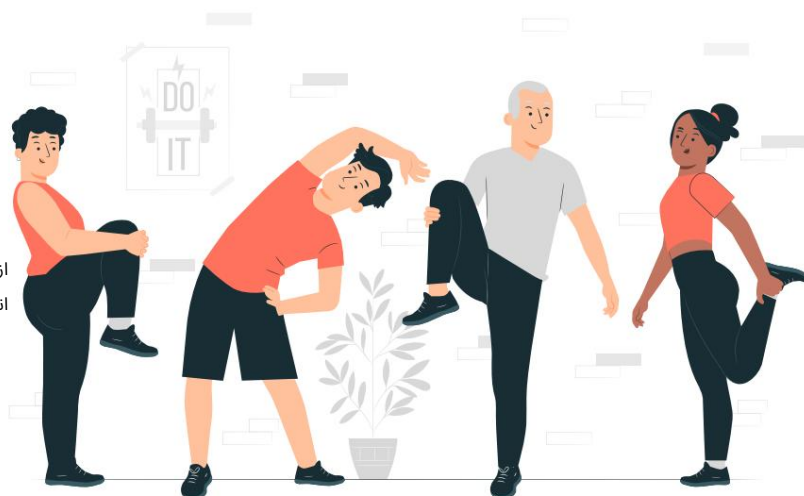
از بزرگسالان حداقل ۱۵۰ دقیقه فعالیت بدنی متوسط تا شدید در هفته انجام می‌دادند و از این تعداد.

۴۷.۱٪

زن بودند و

۴۹.۹٪

مرد بودند



کاهش آسیب از

مصرف الکل و مواد مخدر

۱۸.۹٪

از بزرگسالان در افزایش خطر ابتلا به آسیب ناشی از الکل-بیماری مرتبط یا جراحی



پیشگیری از انواع خشونت

خشونت خانوادگی از ۱۲۹۰ مورد در سال ۲۰۲۱ به ... افزایش یافته است.

۵۶۷

در سال ۲۰۲۴ برای زنان

قابله با تغییرات اقلیمی

بر و آن

تأثیرات بر سلامت

دولت ایالتی مدل‌سازی نشان می‌دهد که تا سال ۲۰۵۰ منطقه گولین می‌تواند انتظار داشته باشد که میانگین حداکثر دما تا ... افزایش یابد.

۳.۱ درجه سانتی‌گراد



کاهش آسیب دیدگی

۱۳۳۲

بستری شدن در بیمارستان به دلیل آسیب‌های غیرعمدی در سال‌های ۲۰۲۱-۲۰۲۲ به دلیل سقوط بوده است که بالاترین تعداد ثبت شده است.



پیوست: خلاصه طرح سلامت و رفاه شهرداری

اولویت‌ها و اقدامات تحت هر پنج نتیجه استراتژیک شورای شهر گریتر شپرتون به بهبود سلامت و رفاه جامعه کمک خواهد کرد. جدول زیر اقدامات کلیدی برای گریتر شپرتون و همسویی آنها با حوزه‌های اولویت‌دار طرح سلامت و رفاه عمومی ویکتوریا را برجسته می‌کند.

کاهش آسیب پیشگیری از انواع خشونت علیه زنان، افزایش امنیت، افزایش رفاه و سلامت، بهبود سلامت دیجیتال و فناوریات و سیگار الکترونیکی

| اقتصاد | | | | | | | | | | | |
|---------------------------------|---------------------------------------------------------------------------------------------------------------------------------------------------------|---|---|---|---|---|---|---|---|---|---|
| حوزه‌های تمرکز | اقدامات | | | | | | | | | | |
| زیرساخت و توسعه زمین | بررسی بیشتر امکانات برای مسافران کاروانی، کمپینگ و وسایل نقلیه تفریحی، از جمله مشاوره برای تدوین یک برنامه عملیاتی برای افزایش دسترسی و قابلیت استفاده. | ○ | ○ | ● | ○ | ● | ○ | ○ | ○ | ○ | ○ |
| گردشگری و رویدادها فعال‌سازی | رویدادهای مهم سالانه را ایجاد، پشتیبانی، جذب و تبلیغ کنید | ○ | ○ | ● | ○ | ○ | ○ | ○ | ○ | ○ | ○ |
| | تجربیهایی را کشف کنید که رودخانه گولبرن و ویکتوریا را فعال می‌کنند دریاچه پارک | ○ | ○ | ● | ○ | ● | ○ | ○ | ○ | ○ | ○ |
| فرهنگی و هویت جامعه | با ذینفعان همکاری کنید تا میراث فرهنگی، فرهنگهای متنوع و مشترکمان را گرامی بداریم تاریخها | ○ | ○ | ● | ○ | ○ | ○ | ○ | ○ | ○ | ● |
| احیای CBD و فعال‌سازی | از طریق تابلوها و مسیرهای پیاده‌روی، مرکز تجاری مرکزی (CBD) را به جاذبه‌های کلیدی متصل کنید | ○ | ○ | ○ | ○ | ● | ○ | ○ | ○ | ○ | ○ |
| وکالت و استراتژیک مشارکتها | ادامه همکاری با ذینفعان کلیدی برای بررسی راه‌حل‌های تأمین آب و انرژی | ○ | ○ | ○ | ○ | ○ | ○ | ○ | ○ | ● | ○ |

کاهش آسیب پذیری از انواع خشونت علیه زنان و کودکان و افزایش آگاهی از حقوق زنان و کودکان و سلامت

بهبود سلامت اجتناب از آسیب و آزار و زیاده‌روی و سیگار الکترونیکی

| زیرساخت | | | | | | | | | |
|-----------------------------------------|----------------------------------------------------------------------------------------------------------------------------------------------------------------------|-----------------------|-----------------------|----------------------------------|-----------------------|----------------------------------|-----------------------|----------------------------------|----------------------------------|
| حوزه‌های تمرکز | اقدامات | | | | | | | | |
| دارایی استراتژیک مدیریت و پایداری | تمرکز بر مدیریت مسئولانه دارایی‌ها برای تأمین نیازهای فعلی بدون به خطر انداختن نسل‌های آینده، با ادغام مدیریت دارایی‌ها با برنامه‌ریزی گسترده‌تر | <input type="radio"/> | <input type="radio"/> | <input type="radio"/> | <input type="radio"/> | <input type="radio"/> | <input type="radio"/> | <input checked="" type="radio"/> | <input type="radio"/> |
| برنامه‌ریزی شهری و رشد مدیریت | ارائه برنامه‌ریزی شهری که امنیت و دسترسی را در نظر می‌گیرد محلها، با دسترسی به حمل و نقل عمومی و فضاهای باز | <input type="radio"/> | <input type="radio"/> | <input checked="" type="radio"/> | <input type="radio"/> | <input checked="" type="radio"/> | <input type="radio"/> | <input type="radio"/> | <input checked="" type="radio"/> |
| حمل و نقل و اتصال | سرمایه‌گذاری در زیرساخت‌ها در مکان‌های پرخطر ایمنی جاده‌ای، مطابق با رویکرد سیستم ایمن | <input type="radio"/> | <input type="radio"/> | <input type="radio"/> | <input type="radio"/> | <input type="radio"/> | <input type="radio"/> | <input type="radio"/> | <input checked="" type="radio"/> |
| ورزش، تفریح و فضای باز | ادامه اجرای اقدامات شهر ورزشی شپرتون طرح جامع، پارک تاتوره طرح جامع منطقه و سیاست دسترسی عادلانه به ورزش و تفریح | <input type="radio"/> | <input type="radio"/> | <input type="radio"/> | <input type="radio"/> | <input checked="" type="radio"/> | <input type="radio"/> | <input type="radio"/> | <input checked="" type="radio"/> |
| | انجام ممیزی، بررسی و امکان‌سنجی زیرساخت‌های ورزشی و تفریحی | <input type="radio"/> | <input type="radio"/> | <input type="radio"/> | <input type="radio"/> | <input checked="" type="radio"/> | <input type="radio"/> | <input type="radio"/> | <input type="radio"/> |
| | ترویج مشارکت فراگیر و فعال سبک زندگی با حمایت از فرصت‌های متنوع ورزشی و تفریحی، تشویق پیاده‌روی و دوچرخه‌سواری و تقویت ارتباط اجتماعی از طریق باشگاه‌ها و امکانات | <input type="radio"/> | <input type="radio"/> | <input checked="" type="radio"/> | <input type="radio"/> | <input checked="" type="radio"/> | <input type="radio"/> | <input type="radio"/> | <input type="radio"/> |
| | به گسترش سایه‌بان‌های محافظ در برابر اشعه فرابنفش، چه مصنوعی و چه طبیعی، در فضاهای باز ورزشی، تفریحی و عمومی، از جمله زمین‌های بازی پرستفاده، ادامه دهید. | <input type="radio"/> | <input type="radio"/> | <input checked="" type="radio"/> | <input type="radio"/> | <input checked="" type="radio"/> | <input type="radio"/> | <input type="radio"/> | <input checked="" type="radio"/> |

کاهش آسیب پذیری از انواع خشونت علیه زنان و کودکان و افزایش آگاهی و توانمندسازی آنها در زمینه سلامت

بهبود آسایش و سلامت روانی و جسمانی و افزایش آگاهی و توانمندسازی آنها در زمینه سلامت

زیرساخت (ادامه)

افزایش تمرکز

| | | | | | | | | | | |
|----------------------------------|-----------------------------------------------------------------------------------------------------------------|-----------------------|-----------------------|-----------------------|-----------------------|-----------------------|-----------------------|----------------------------------|-----------------------|-----------------------|
| بهره‌وری انرژی و تاب‌آوری اقلیمی | ادامه تشویق جامعه به پذیرش برنامه‌های بهره‌وری انرژی و تاب‌آوری از طریق ارائه مشاوره و اطلاعات آموزشی | <input type="radio"/> | <input type="radio"/> | <input type="radio"/> | <input type="radio"/> | <input type="radio"/> | <input type="radio"/> | <input checked="" type="radio"/> | <input type="radio"/> | <input type="radio"/> |
| | ادامه نصب انرژی‌های تجدیدپذیر | <input type="radio"/> | <input type="radio"/> | <input type="radio"/> | <input type="radio"/> | <input type="radio"/> | <input type="radio"/> | <input checked="" type="radio"/> | <input type="radio"/> | <input type="radio"/> |
| | دارایی‌های انرژی در سراسر دارایی‌ها و تأسیسات متعلق به شورا که در آن | <input type="radio"/> | <input type="radio"/> | <input type="radio"/> | <input type="radio"/> | <input type="radio"/> | <input type="radio"/> | <input checked="" type="radio"/> | <input type="radio"/> | <input type="radio"/> |
| | مقرون به صرفه | <input type="radio"/> | <input type="radio"/> | <input type="radio"/> | <input type="radio"/> | <input type="radio"/> | <input type="radio"/> | <input checked="" type="radio"/> | <input type="radio"/> | <input type="radio"/> |
| | از طریق ارائه به موقع اطلاعات و مشاوره در مورد ... به جامعه تجاری خود کمک کنیم. | <input type="radio"/> | <input type="radio"/> | <input type="radio"/> | <input type="radio"/> | <input type="radio"/> | <input type="radio"/> | <input checked="" type="radio"/> | <input type="radio"/> | <input type="radio"/> |
| | برنامه‌ها و ابتکاراتی را که هدفشان کاهش هزینه‌های انرژی از طریق جذب انرژی‌های تجدیدپذیر است، اعطا می‌کند. | <input type="radio"/> | <input type="radio"/> | <input type="radio"/> | <input type="radio"/> | <input type="radio"/> | <input type="radio"/> | <input checked="" type="radio"/> | <input type="radio"/> | <input type="radio"/> |
| اقتصاد چرخشی و مدیریت پسماند | نهایی کردن و اجرای یک بخشنامه استراتژی اقتصادی و نقشه راه پشتیبانی | <input type="radio"/> | <input type="radio"/> | <input type="radio"/> | <input type="radio"/> | <input type="radio"/> | <input type="radio"/> | <input checked="" type="radio"/> | <input type="radio"/> | <input type="radio"/> |
| | اصول اقتصاد چرخشی را در تدارکات بگنجانید (مثلاً خرید مواد بازیافتی، مواد قابل استفاده مجدد، تأمین‌کنندگان محلی) | <input type="radio"/> | <input type="radio"/> | <input type="radio"/> | <input type="radio"/> | <input type="radio"/> | <input type="radio"/> | <input checked="" type="radio"/> | <input type="radio"/> | <input type="radio"/> |
| | کاهش زباله‌های خود شورا و افزایش استفاده مجدد از مواد در سراسر رویدادها، امکانات و زیرساخت‌ها | <input type="radio"/> | <input type="radio"/> | <input type="radio"/> | <input type="radio"/> | <input type="radio"/> | <input type="radio"/> | <input checked="" type="radio"/> | <input type="radio"/> | <input type="radio"/> |
| | با توسعه‌دهندگان همکاری کنید تا تفکر چرخشی را در حوزه‌های جدید ادغام کنید | <input type="radio"/> | <input type="radio"/> | <input type="radio"/> | <input type="radio"/> | <input type="radio"/> | <input type="radio"/> | <input checked="" type="radio"/> | <input type="radio"/> | <input type="radio"/> |
| | ارائه آموزش‌های هدفمند در مورد پسماند در مواردی که میزان عدم رعایت قوانین بالاتر است | <input type="radio"/> | <input type="radio"/> | <input type="radio"/> | <input type="radio"/> | <input type="radio"/> | <input type="radio"/> | <input checked="" type="radio"/> | <input type="radio"/> | <input type="radio"/> |
| | تدوین طرح‌های پیشگیرانه برای جلوگیری از دفن غیرقانونی زباله | <input type="radio"/> | <input type="radio"/> | <input type="radio"/> | <input type="radio"/> | <input type="radio"/> | <input type="radio"/> | <input checked="" type="radio"/> | <input type="radio"/> | <input type="radio"/> |
| | بهبود بهره‌وری عملیاتی منابع | <input type="radio"/> | <input type="radio"/> | <input type="radio"/> | <input type="radio"/> | <input type="radio"/> | <input type="radio"/> | <input checked="" type="radio"/> | <input type="radio"/> | <input type="radio"/> |
| | زیرساخت بازیابی برای تضمین ارائه خدمات معاصر | <input type="radio"/> | <input type="radio"/> | <input type="radio"/> | <input type="radio"/> | <input type="radio"/> | <input type="radio"/> | <input checked="" type="radio"/> | <input type="radio"/> | <input type="radio"/> |

کاهش آسیب پذیری از انواع خشونت علیه زنان و دختران با استفاده از فناوری اطلاعات و موبایل | بهبود سلامت اجتماعی و رفاهیت و سیگار الکترونیکی

| قابلیت زندگی | | | | | | | | | |
|-----------------------------------------------------------|--------------------------------------------------------------------------------------------------------------------|---|---|---|---|---|---|---|---|
| حوزه‌های تمرکز | اقدامات | | | | | | | | |
| ایمنی جامعه و عدالت اجتماعی | همکاری با سازمان‌های اجتماعی در ارائه کمپین‌ها و فعالیت‌هایی برای کاهش میزان خشونت مبتنی بر جنسیت و خشونت خانوادگی | ○ | ○ | ● | ○ | ○ | ○ | ○ | ○ |
| | تدوین پروتکل برای راهنمایی تعاملات شورا و حمایت از افرادی که بی‌خانمانی را تجربه می‌کنند | ○ | ○ | ● | ○ | ○ | ○ | ○ | ○ |
| | بهبود ایمنی در فضاهای عمومی از جمله مرکز شهر، فروشگاه‌های خردفروشی، پارک‌ها و محله‌ها | ○ | ○ | ● | ○ | ● | ○ | ○ | ○ |
| | تدوین چارچوب عدالت اجتماعی برای هدایت برنامه‌ریزی، تصمیم‌گیری‌ها و خدمات شورا | ○ | ○ | ● | ○ | ○ | ○ | ○ | ○ |
| فرهنگ داوطلبانه و مشارکت | طراحی و اجرای برنامه‌های داوطلبانه و آموزشی برای افزایش آگاهی و دسترسی معقول برای همه | ○ | ○ | ● | ○ | ○ | ○ | ○ | ○ |
| | از طریق تعامل هدفمند و استراتژی‌های دسترسی و شمول، با گروه‌های مختلف جامعه همکاری کنید. | ○ | ○ | ● | ○ | ○ | ○ | ○ | ○ |
| | برنامه‌هایی را ارائه دهید که سالمندان و افراد دارای معلولیت را هدف قرار می‌دهند. | ○ | ○ | ● | ● | ○ | ○ | ○ | ○ |
| | همچنان از امضاکنندگان ویکتوریا باشید زنان دولت محلی منشور. | ○ | ○ | ● | ○ | ○ | ○ | ○ | ○ |
| | با ارتقای مهارت‌های جوانان برای ایجاد ارتباط اجتماعی فراگیر، برنامه کمک‌هزینه Amplify را اجرا کنید. | ○ | ○ | ● | ○ | ● | ● | ○ | ○ |
| | فرصت‌ها | | | | | | | | |
| | توانمندسازی و پرورش رهبری جامعه از طریق توسعه مهارت‌های مشارکت و رهبری داوطلب شدن برنامه‌ها | ○ | ○ | ● | ○ | ○ | ○ | ○ | ○ |
| همکاری با سازمان‌های داوطلب محور برای ترویج فرهنگ داوطلبی | ○ | ○ | ● | ○ | ● | ○ | ○ | ○ | |

کاهش آسیب پذیری از انواع خشونت علیه زنان و کودکان با استفاده از فناوری اطلاعات و موبایل | بهبود سلامت دیجیتال و سلامت عمومی | سلامت دیجیتال و سلامت عمومی | سلامت دیجیتال و سلامت عمومی | سلامت دیجیتال و سلامت عمومی | سلامت دیجیتال و سلامت عمومی | سلامت دیجیتال و سلامت عمومی | سلامت دیجیتال و سلامت عمومی | سلامت دیجیتال و سلامت عمومی | سلامت دیجیتال و سلامت عمومی

قابلیت زندگی (ادامه)

| حوزه‌های تمرکز | اقدامات | | | | | | | | |
|---------------------------------|------------------------------------------------------------------------------------------------------------------------------------|---|---|---|---|---|---|---|---|
| سلامت، تندرستی و ارتباط اجتماعی | شریک در تحویل چارچوب سیستم‌های غذایی GV برای افزایش تغذیه سالم و تقویت سیستم‌های غذایی پایدار، با در نظر گرفتن باغ‌های غذایی جامعه | ○ | ○ | ● | ● | ○ | ○ | ○ | ○ |
| | تسهیل و ارائه خدمات قابل دسترس فعالیت‌های تفریحی که از سبک زندگی سالم پشتیبانی می‌کنند | ○ | ○ | ● | ○ | ● | ○ | ○ | ○ |
| | با ذینفعان مشارکت کنید ابتکاراتی که سلامت روان و ارتباط اجتماعی را بهبود می‌بخشند | ○ | ○ | ● | ○ | ○ | ○ | ○ | ○ |
| | از مراکز اجتماعی، خدمات و فضاهایی که فرصت‌های فراگیر برای ارتباط و رفاه فراهم می‌کنند، حمایت کنید. | ○ | ○ | ● | ○ | ○ | ○ | ○ | ● |
| | از دسترسی عادلانه به غذاهای ایمن، سالم و متناسب با فرهنگ حمایت کنید | ○ | ○ | ● | ● | ○ | ○ | ○ | ○ |
| | فراهم کردن فرصت‌هایی برای جامعه جهت جشن گرفتن مناسبت‌های بزرگ تنوع شیپرتون | ○ | ○ | ● | ○ | ○ | ○ | ○ | ○ |
| | از اجرای طرح‌هایی که تنوع فرهنگی، احترام و شمول را گرامی می‌دارند، حمایت کنید. | ○ | ○ | ● | ○ | ○ | ○ | ○ | ○ |
| | همکاری با سازمان‌ها و نهادهای بهداشتی برای حمایت از بهبود سلامت جنسی و باروری | ● | ○ | ● | ○ | ○ | ○ | ○ | ○ |
| | پیامدها | | | | | | | | |

کاهش آسیب پیشگیری از انواع خشونت علیه زنان و کودکان با استفاده از ابزار سلامت به سود سلامت جامعه و افزایش آگاهی و توانمندسازی و سیگار الکترونیکی

قابلیت زندگی (ادامه)

| حوزه‌های تمرکز | اقدامات | | | | | | | | | |
|-----------------------------|-------------------------------------------------------------------------------------------------|----------------------------------|----------------------------------|----------------------------------|-----------------------|----------------------------------|----------------------------------|-----------------------|----------------------------------|----------------------------------|
| آشتی | با First Nations همکاری کنید اعضای جامعه، سازمان‌ها و گروه‌ها برای تقویت نتایج جامعه | <input type="radio"/> | <input type="radio"/> | <input checked="" type="radio"/> | <input type="radio"/> | <input type="radio"/> | <input type="radio"/> | <input type="radio"/> | <input type="radio"/> | <input type="radio"/> |
| | همکاری با طب سنتی مالکان و اقوام اولیه اعضای جامعه در مورد فرصت‌های مشترک. | <input type="radio"/> | <input type="radio"/> | <input checked="" type="radio"/> | <input type="radio"/> | <input type="radio"/> | <input type="radio"/> | <input type="radio"/> | <input type="radio"/> | <input type="radio"/> |
| | دومین تفاهم‌نامه با یورتا را بررسی کنید. شرکت بومیان آمریکا | <input type="radio"/> | <input type="radio"/> | <input checked="" type="radio"/> | <input type="radio"/> | <input type="radio"/> | <input type="radio"/> | <input type="radio"/> | <input type="radio"/> | <input type="radio"/> |
| | همکاری مستمر با آشتی منطقه شپرتون گروه و دیگر رهبران و جامعه‌ی ملل اولیه | <input type="radio"/> | <input type="radio"/> | <input checked="" type="radio"/> | <input type="radio"/> | <input type="radio"/> | <input type="radio"/> | <input type="radio"/> | <input type="radio"/> | <input type="radio"/> |
| | گولبرن موری را پیش ببرید طرح شکوفایی منطقه‌ای با همکاری سایر طرح‌ها قهرمانان | <input type="radio"/> | <input type="radio"/> | <input checked="" type="radio"/> | <input type="radio"/> | <input type="radio"/> | <input type="radio"/> | <input type="radio"/> | <input type="radio"/> | <input type="radio"/> |
| کودکان، جوانان و خانواده‌ها | ارائه خدمات و برنامه‌هایی که سلامت و رفاه جوانان را بهبود می‌بخشد، از جمله همکاری با Vic Health | <input checked="" type="radio"/> | <input checked="" type="radio"/> | <input checked="" type="radio"/> | <input type="radio"/> | <input checked="" type="radio"/> | <input checked="" type="radio"/> | <input type="radio"/> | <input type="radio"/> | <input checked="" type="radio"/> |
| | اجرای سبک ویکتوریایی بهترین شروع دولت، بهترین زندگی اصلاحات (۲۰۲۴-۲۰۳۶) | <input type="radio"/> | <input type="radio"/> | <input checked="" type="radio"/> | <input type="radio"/> | <input type="radio"/> | <input type="radio"/> | <input type="radio"/> | <input type="radio"/> | <input type="radio"/> |
| | حمایت از مشارکت کودکان و خانواده‌های آسیب‌پذیر در خدمات سال‌های اولیه زندگی | <input type="radio"/> | <input type="radio"/> | <input checked="" type="radio"/> | <input type="radio"/> | <input type="radio"/> | <input type="radio"/> | <input type="radio"/> | <input checked="" type="radio"/> | <input type="radio"/> |
| | تدوین یک طرح خدمات و زیرساخت‌های 10 ساله برای سال‌های اولیه، تا سال 2026. | <input type="radio"/> | <input type="radio"/> | <input checked="" type="radio"/> | <input type="radio"/> | <input type="radio"/> | <input type="radio"/> | <input type="radio"/> | <input type="radio"/> | <input type="radio"/> |
| | تدوین و اجرای طرح «بهترین شروع برای سال‌های اولیه زندگی» در گریتر شپرتون، ۲۰۲۶-۲۰۳۱. | <input type="radio"/> | <input type="radio"/> | <input checked="" type="radio"/> | <input type="radio"/> | <input type="radio"/> | <input type="radio"/> | <input type="radio"/> | <input type="radio"/> | <input type="radio"/> |

کاهش آسیب پذیری از انواع خشونت علیه زنان و کودکان و افزایش آگاهی از حقوق آنها و سلامت

بهبود سلامت اجنبی و کار و زندگی و سیگار الکترونیکی

قابلیت زندگی (ادامه)

| حوزه‌های تمرکز | اقدامات | | | | | | | | | |
|----------------------------------------------------------------------------------------------------------------------------------------------------------------------|--------------------------------------------------------------------------------------------------|-----------------------|-----------------------|----------------------------------|-----------------------|-----------------------|-----------------------|----------------------------------|----------------------------------|----------------------------------|
| هنر، فرهنگ و یادگیری مادام العمر | تسهیل هنرها و رویدادهای متنوع محلی، ملی و بین‌المللی | <input type="radio"/> | <input type="radio"/> | <input checked="" type="radio"/> | <input type="radio"/> | <input type="radio"/> | <input type="radio"/> | <input type="radio"/> | <input checked="" type="radio"/> | <input type="radio"/> |
| | تجربیات سرگرمی | | | | | | | | | |
| | ادامه همکاری با جامعه برای اجرای طرح شهر خلق | <input type="radio"/> | <input type="radio"/> | <input checked="" type="radio"/> | <input type="radio"/> | <input type="radio"/> | <input type="radio"/> | <input type="radio"/> | <input type="radio"/> | <input type="radio"/> |
| | استراتژی ۲۰۲۲-۲۰۲۷ | | | | | | | | | |
| | گزینه‌های موجود برای یک مکان کتابخانه‌ای مدرن، مناسب برای اهداف خاص و توسعه‌یافته را بررسی کنید. | <input type="radio"/> | <input type="radio"/> | <input checked="" type="radio"/> | <input type="radio"/> | <input type="radio"/> | <input type="radio"/> | <input type="radio"/> | <input checked="" type="radio"/> | <input type="radio"/> |
| | شپرتون | | | | | | | | | |
| حمایت مستمر از موزه هنر شپرتون (SAM) به عنوان یک تجربه فرهنگی بزرگ منطقه‌ای | ارائه مکان‌ها و رویدادهای هنری با کیفیت بالا. | <input type="radio"/> | <input type="radio"/> | <input checked="" type="radio"/> | <input type="radio"/> | <input type="radio"/> | <input type="radio"/> | <input type="radio"/> | <input checked="" type="radio"/> | <input type="radio"/> |
| | لوجستیک در برنامه‌ریزی برای تمام مراحل شرایط اضطراری | <input type="radio"/> | <input type="radio"/> | <input checked="" type="radio"/> | <input type="radio"/> | <input type="radio"/> | <input type="radio"/> | <input checked="" type="radio"/> | <input type="radio"/> | <input checked="" type="radio"/> |
| | نظارت کمیته برنامه‌ریزی مدیریت اضطراری شهرداری تاب‌آوری | | | | | | | | | |
| | حمایت از شهرهای کوچک و جوامع روستایی برای اجرا و حفظ برنامه‌های مدیریت بحران جامعه. | <input type="radio"/> | <input type="radio"/> | <input checked="" type="radio"/> | <input type="radio"/> | <input type="radio"/> | <input type="radio"/> | <input checked="" type="radio"/> | <input type="radio"/> | <input checked="" type="radio"/> |
| تدوین استراتژی‌ها و مشارکت‌ها برای حمایت از اعضای جامعه در مواقع اضطراری و بلایای طبیعی، از جمله کسانی که ممکن است در مواقع اضطراری آسیب‌پذیری بیشتری را تجربه کنند. | اجرای طرح پرورش حیوانات خانگی | <input type="radio"/> | <input type="radio"/> | <input type="radio"/> | <input type="radio"/> | <input type="radio"/> | <input type="radio"/> | <input type="radio"/> | <input checked="" type="radio"/> | <input type="radio"/> |
| | طلوع مدیریت و جامعه برای اطمینان از ثبت نام همه گربه‌ها و سگ‌ها در شورا | <input type="radio"/> | <input type="radio"/> | <input type="radio"/> | <input type="radio"/> | <input type="radio"/> | <input type="radio"/> | <input type="radio"/> | <input type="radio"/> | <input checked="" type="radio"/> |
| حیوان | امکانات رفاهی الزامات قانونی تلاش کنید. | <input type="radio"/> | <input type="radio"/> | <input type="radio"/> | <input type="radio"/> | <input type="radio"/> | <input type="radio"/> | <input type="radio"/> | <input checked="" type="radio"/> | <input type="radio"/> |

کاهش آسیب پذیری از انواع خشونت علیه زنان و کودکان در مناطق آسیب پذیر و سلامت بهبود سلامت اجتماعی و رفاهیت و سیگار الکترونیکی

محیط زیست (ادامه)

اقدامات تمرکز

| | | | | | | | | | | |
|--------------------------|---------------------------------------------------------------------------------------------------------------------------------------------------------------------------------------------------------------------------------------------|-----------------------|-----------------------|----------------------------------|-----------------------|----------------------------------|-----------------------|----------------------------------|-----------------------|----------------------------------|
| وکالت و محیط زیست انطباق | حمایت از اجرای قانون جمع آوری غیرقانونی هیثم | <input type="radio"/> | <input type="radio"/> | <input type="radio"/> | <input type="radio"/> | <input type="radio"/> | <input type="radio"/> | <input checked="" type="radio"/> | <input type="radio"/> | <input type="radio"/> |
| | از دولت ایالتی برای تقویت طرح برنامه ریزی جهت حفاظت و افزایش وسعت پوشش گیاهی بومی حمایت کنید. | <input type="radio"/> | <input type="radio"/> | <input type="radio"/> | <input type="radio"/> | <input type="radio"/> | <input type="radio"/> | <input checked="" type="radio"/> | <input type="radio"/> | <input type="radio"/> |
| تغییرات اقلیمی سازگاری | مدافع زیرساختها راهنمای طراحی، طراحی شهری دستورالعملهای دستی و منظرسازی برای الزام افزایش نتایج زیست پذیری مقاوم در برابر آب و هوا - مسیبه های دوچرخه سواری، اتصالات مسیر مشترک، حمل و نقل اتوبوس، فضاهای سبز و کاهش استفاده از خودرو | <input type="radio"/> | <input type="radio"/> | <input checked="" type="radio"/> | <input type="radio"/> | <input checked="" type="radio"/> | <input type="radio"/> | <input checked="" type="radio"/> | <input type="radio"/> | <input checked="" type="radio"/> |
| | وکیل مدافع دولت ایالتی ادامه حمایت از اعضای آسیب پذیر جامعه برای بهبود خانه هایشان به منظور مقابله بهتر با آب و هوای نامساعد. | <input type="radio"/> | <input type="radio"/> | <input checked="" type="radio"/> | <input type="radio"/> | <input type="radio"/> | <input type="radio"/> | <input checked="" type="radio"/> | <input type="radio"/> | <input type="radio"/> |
| | افزایش پوشش تاج درختان شهری و تقویت تنوع گونه های درختی، از جمله گونه های مقاوم تر در برابر تغییرات اقلیمی | <input type="radio"/> | <input type="radio"/> | <input checked="" type="radio"/> | <input type="radio"/> | <input checked="" type="radio"/> | <input type="radio"/> | <input checked="" type="radio"/> | <input type="radio"/> | <input type="radio"/> |

شورای شما

حوزه های تمرکز

اقدامات

| | | | | | | | | | |
|-----------------------|---------------------------------------------------------------------------------------------|-----------------------|-----------------------|----------------------------------|-----------------------|----------------------------------|-----------------------|----------------------------------|----------------------------------|
| جامعه نامزدی و اعتماد | به سازماندهی رویدادهای تشکر، اهدای جوایز یا رونمایی از پروژه ها با شرکای اجتماعی ادامه دهید | <input type="radio"/> | <input type="radio"/> | <input checked="" type="radio"/> | <input type="radio"/> | <input type="radio"/> | <input type="radio"/> | <input type="radio"/> | <input type="radio"/> |
| وکالت و دولت روابط | تدوین و اجرای یک استراتژی حمایتی همسو با اولویتهای جامعه و شورا | <input type="radio"/> | <input type="radio"/> | <input checked="" type="radio"/> | <input type="radio"/> | <input checked="" type="radio"/> | <input type="radio"/> | <input checked="" type="radio"/> | <input checked="" type="radio"/> |
| | پیروزیهای حمایتی و نتایج کمپین را به ذینفعان کلیدی و جامعه اطلاع دهید | <input type="radio"/> | <input type="radio"/> | <input checked="" type="radio"/> | <input type="radio"/> | <input checked="" type="radio"/> | <input type="radio"/> | <input checked="" type="radio"/> | <input checked="" type="radio"/> |



پیوست: چگونگی عملکرد شورا طرح تدوین شد

نظرسنجی آنلاین چهار سال پس از انتخابات دولت محلی، یک طرح جدید شورا تدوین می‌شود. این طرح از اول جولای سال پس از انتخابات آغاز می‌شود. این طرح شورا از اول جولای ۲۰۲۵ آغاز می‌شود.
شرکت‌کنندگان گفتند

جامعه‌ای متنوع، پویا و متصل که برای فرصت‌های در دسترس برای همه ارزش قائل است.

طرح شورا توسط شورا و با مشورت جامعه ما تدوین می‌شود. مطابق با قانون دولت محلی ۲۰۲۰ شورا باید از یک فرآیند مشارکت ما به شیوه‌ای نوآورانه، پایدار و مسئولانه سازگار می‌شویم و واکنش نشان می‌دهیم. ما به جایگاه مشاورتی برای اطمینان از مشارکت جامعه در تدوین طرح استفاده کرد. فعلی خود اذعان داریم و مشتاقانه منتظر جایگاه آینده خود هستیم. ما با هم بزرگتر هستیم!

از شرکت‌کنندگان پرسیده شد

«آیا چشم‌انداز جامعه هنوز هم نمایانگر آرمان‌های جامعه برای آینده است؟»

| | |
|-------------|--------|
| بله | ۵۶.۸۵% |
| خیر | ۲۲.۸۳% |
| مطمئن نیستم | ۲۰.۳۲% |

اولویت‌های اصلی جامعه عبارتند از:

اکتشافی، آب و امنیت غذایی. ۲. جلوگیری از انواع خشونت. ۳. توسعه مسکن مقرون به صرفه. ۴. افزایش زندگی فعال. ۵. دسترسی به فضاهای باز و امکانات تفریحی برای ورزش بدنی

۶. نگهداری جاده.

۷. بهبود رفاه. ۸. رهبری و آشتی بومی. ۹. مدیریت دارایی‌ها - ساختمان‌ها، زهکشی و رشد کسب و کار و صنعت. ۱۰. مقابله با تغییرات اقلیمی و تأثیر آن بر

سلامت

آنچه ما انجام دادیم

۲۲ ژوئیه تا ۱۳ سپتامبر - ۲۰۲۴ مشاوره گسترده جامعه

بازخورد جمع‌آوری شده از جامعه در مورد اولویت‌هایشان برای طرح شورا و ابراز علاقه پند جامعه. فعالیت‌های مشارکتی شامل نظرسنجی‌های آنلاین و چاپی، جلسات حضوری جامعه، کارگاه‌های ذینفعان و فعالیت‌های آنلاین بود.

سپتامبر - اکتبر - ۲۰۲۴ گزارش تعامل و تشکیل هیئت جامعه

گزارش مشارکت تهیه شد و اعضای جامعه بر اساس نمونه‌ای نماینده از جامعه ما برای پند انتخاب شدند.

نوامبر - ۲۰۲۴ کارگاه‌های مشاورتی پند اجتماعی

از هیئت جامعه برای اطلاع رسانی در مورد طرح شورا نظرخواهی شد. زمینه مشارکت فراهم شد

در راستای توسعه این طرح، مشارکت مشاورتی جامعه محلی طی سه جلسه آخر هفته انجام شد.

ژانویه - مه - ۲۰۲۵ کارگاه‌های مشاورتی اعضای شورا

برای تدوین طرح شورا، از اعضای شورا نظرخواهی کنید.

پیش‌نویس طرح شورا از ماه مه تا ژوئیه ۲۰۲۵ تا ۲۰۲۹-۲۰۲۵ تهیه شد

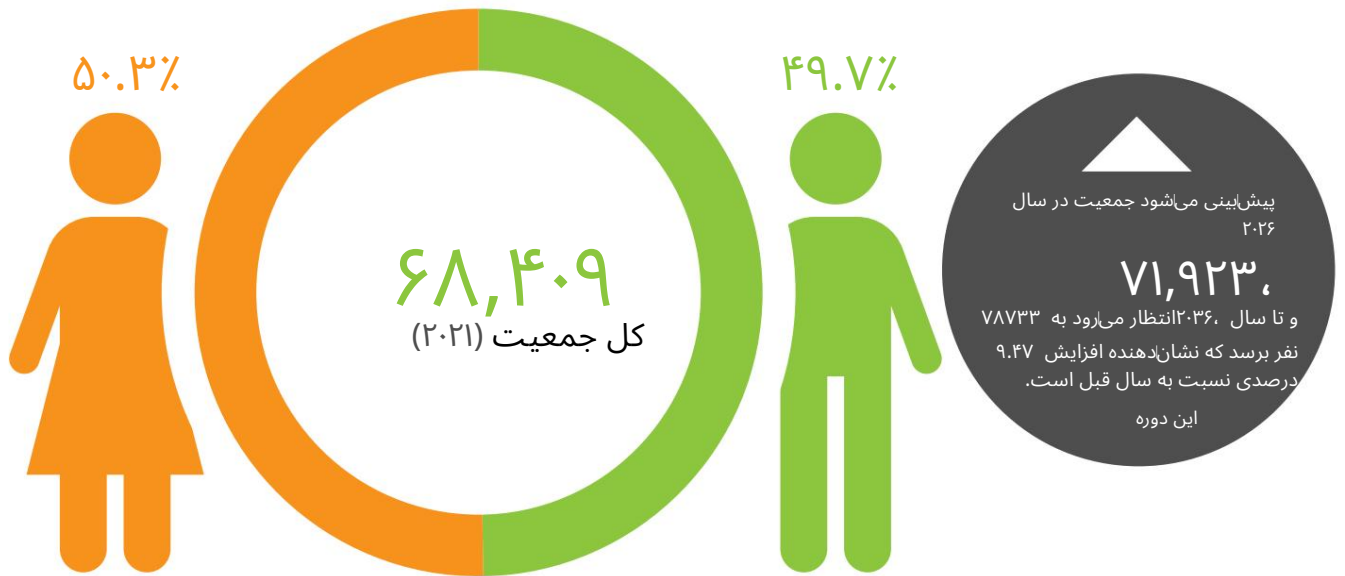
تمام اطلاعات جمع‌آوری و به صورت پیش‌نویس طرح شورا تدوین شد.

اوت - سپتامبر - ۲۰۲۵ پیش‌نویس طرح موجود است. پیش‌نویس طرح شورا برای مشاهده موجود است.

سپتامبر - ۲۰۲۹-۲۰۲۵ طرح شورا توسط شورا تصویب شد

طرح نهایی شورا برای سال‌های ۲۰۲۹-۲۰۲۵ توسط شورا تصویب و در وبسایت منتشر شد.

پیوست : ۳نگاهی اجمالی به جهان بزرگتر جامعه شیرتون



نسبت ساکنان ۶۵سال و بالاتر به طور پیوسته در حال افزایش است که نشان دهنده روندهای گسترده تر در جمعیت های مسن است.

در عین حال، گروه سنی ۰ تا ۱۴سال همچنان بخش قابل توجهی از جامعه را تشکیل می‌دهند و به انرژی جوانی و نیروی کار آینده منطقه کمک می‌کنند.

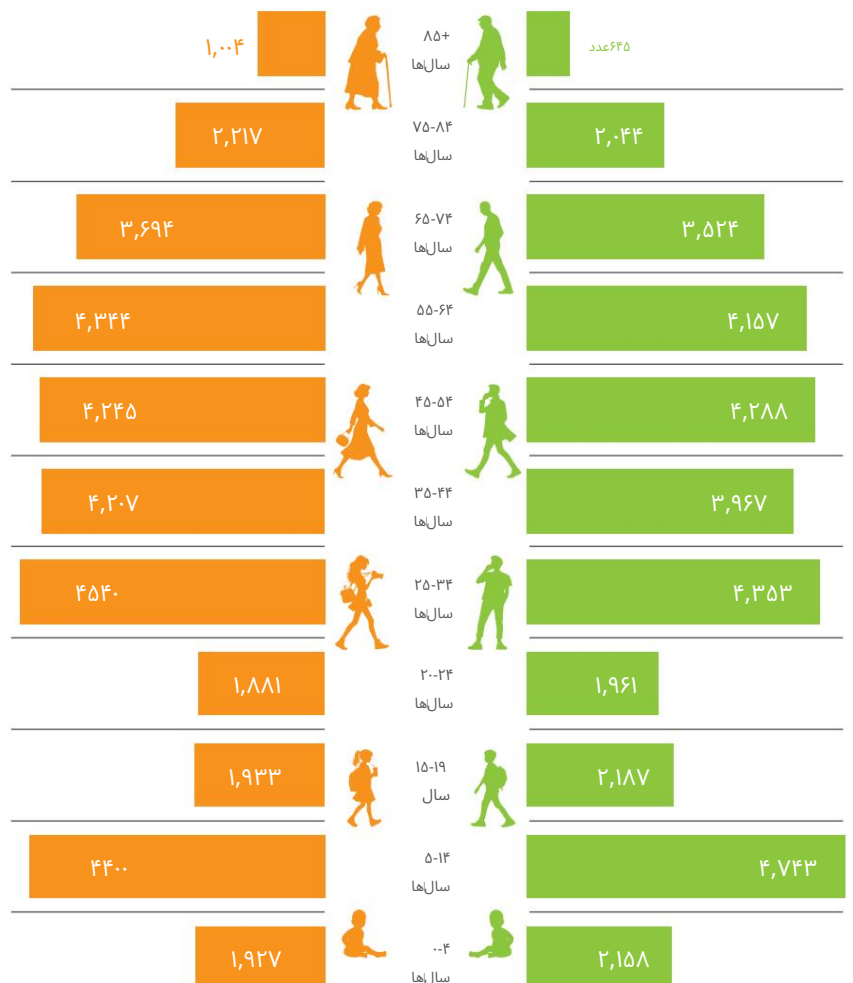
گروه سنی کار (۲۰ تا ۶۴ سال) را تشکیل می‌دهد.

۵۳.۱%

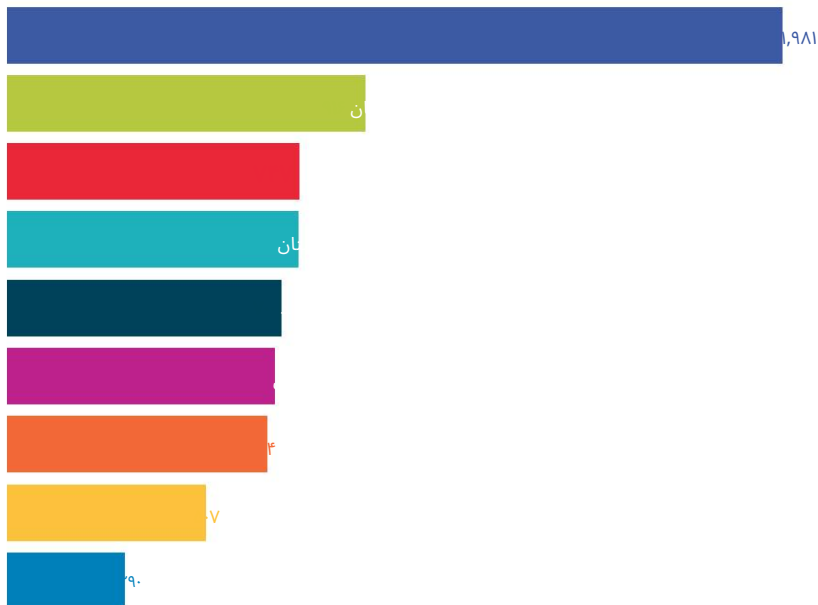
از کل جمعیت، به معنای نیروی کار قوی.



هرم جمعیت (۲۰۲۱)



مشخصات تنوع کشور مبدا برتر (۲۰۲۱)



انگلیسی زبان غالب است که
منحصراً در خانه توسط ... صحبت
می‌شود.

۷۴.۷%

از جمعیت.

پنجابی (۲.۳٪) و عربی (۲.۱٪) زبان‌های رایج
بعدی هستند که نشان‌دهنده حضور قابل
توجه این جوامع زبانی است.

سلام

ایتالیایی (۱.۶٪)، هزارگی (۱.۲٪) و ماندارین
(۰.۹٪) نیز به تنوع این منطقه کمک می‌کنند.

طبق گزارش جمعیت گلوبال شاپریتو، خودرنگتوریا در سال ۲۰۲۳، ۵.۱٪ از افراد در گریتر شپرتون (تخمین زده می‌شود) به عنوان لزبین، گی، دوجنسگرا، تراجنسیتی، بی‌طرح‌بند، جنس‌زدنی یا تنوع‌گویی‌ها شناخته شده‌اند.

داده‌های سرشماری ABS مربوط به مشخصات اقتصادی ۲۰۲۱



۵۷%

از ساکنان گریتر شپرتون تمام وقت کار
می‌کنند

۳۲%



۴.۶%

نرخ بیکاری



۶۸%

مالک خانه خود باشند یا وام مسکن
داشته باشند

۱۴۰۰ دلار

میانگین درآمد خانوار در گریتر شپرتون
از ساکنان گریتر شپرتون به صورت پاره وقت کار می‌کنند



Greater
Shepparton
CITY COUNCIL

تماس با ما

ساعات کاری: ۸:۱۵ صبح تا ۵ بعد از ظهر روزهای هفته

حضور: خیابان ولزفورد، ۹۰ شپرتون



۹ صبح تا ۴ بعد از ظهر روزهای هفته

پست: Locked Bag 1000، شپرتون، ویکتوریا، ۳۶۳۲

تلفن: (03) 9700 5832 پیامک: 846 767 0427

ایمیل: council@shepparton.vic.gov.au

وب سایت: www.greatershepparton.com.au

به گفتگو بپیوندید:   

شورای شهر گریتر شپرتون با NRS (خدمات رله ملی) دوستانه برخورد می‌کند. اگر ناشنوا، کم شنوا یا دارای اختلال گفتاری هستید، از شما می‌خواهیم که از طریق سرویس رله ملی با ما تماس بگیرید:

کاربران TTY: 133 677 و سپس شماره 9700 5832 (03) را درخواست کنید.

کاربران Speak & Listen (رله گفتار به گفتار) 1300 555 727 و سپس شماره 9700 5832 (03) را درخواست کنید.

کاربران رله اینترنتی: از طریق www.relay.service.com.au به سرویس رله ملی متصل شوید و سپس شماره 9700 5832 (03) را درخواست کنید.

یک حلقه شنوایی نیز در مرکز خدمات مشتریان شورا و اتاقهای جلسات شورا موجود است.



خدمات مترجم شفاهی موجود است.