

مجلس مدينة شيبارتون الكبرى

خطة المجلس

2025-2029



Greater
Shepparton
CITY COUNCIL

الملاك التقليديون

نحن، مجلس مدينة شيبارتون الكبرى، نُقَرِّبُ شعب يورتا يورتا الذين يسكنون الأرض التي تُشكِّلُ الآن شيبارتون الكبرى، ونُقدِّمُ احترامنا لشيوخهم القبليين، ونحتفل بثقافتهم المستمرة، ونُحيي ذكرى أسلافهم.



محتويات

رؤية المجتمع 6

كيف تعمل خطة المجلس 7

النتيجة الاستراتيجية لخطة المجلس: الاقتصاد 8

11 النتيجة الاستراتيجية لخطة المجلس: البنية التحتية

النتيجة الاستراتيجية لخطة المجلس: جودة الحياة 15

النتيجة الاستراتيجية لخطة المجلس: البيئة 18

النتيجة الاستراتيجية لخطة المجلس: مجلسكم 20

أحياءنا وأعضاء مجلسنا 22

الهيكل التنظيمي 23

خدماتنا على مدار 24 ساعة

التخطيط البلدي للصحة العامة والرفاهية 25 2025-2029

ملف الصحة والرفاهية لمجتمعنا 28

الملحق 1: ملخص خطة الصحة والرفاهية البلدية 31

الملحق 2: كيف تم تطوير خطة المجلس 41

الملحق 3: لمحة عن مجتمع شيبارتون الكبرى 42

رسالة من رئيس البلدية.

شين سالي

يتمتع مجلس مدينة شيبارتون الكبير بفرصة متميزة فوي ومستدام ومزدهر مالياً لمجتمعنا. وعلى مدى السنوات الأربع القادمة، سنسهم في تحقيق هذه النتائج من خلال التركيز على الأولويات الاستراتيجية للاقتصاد والبنية التحتية وجودة الحياة والبيئة، بالإضافة إلى أولويات المجلس ككل.



تعدّ الرياضة والترفيه عنصرين أساسيين في هويتنا، وتُدرّك الفوائد الاجتماعية والصحية والمجتمعية العديدة التي تُقدّمها الرياضة والأنشطة المحلية لجميع الأعمار. ويُتمثّل توفير بنية تحتية رياضية وترفيهية عالية الجودة ومناسبة للغرض -بما في ذلك إنشاء مركز شيبارتون الرياضي والفعاليات الرائد- أولوية استراتيجية رئيسية. فالاستثمار في بنية التحتية الرياضية هو استثمار في الأجيال القادمة، ويُولي المجلس أهمية بالغة لهذا الالتزام.

إن تحسين وحماية العديد من الأنهار والمرات المائية داخل منطقة شيبارتون الكبرى -بما في ذلك نهر غولبورن، ونهر بروكن، والجداول المحلية، والأراضي الرطبة، وقنوات الري- سيضمن لمجتمعنا إمكانية الوصول بشكل كبير إلى بيئتنا النهرية الطبيعية.

يُعدّ نمو منطقتنا في صدارة خطة المجلس هذه، وباعتبارها مركزاً زراعياً رائداً بقطاعات زراعية وصناعية قوية، تلعب منطقة شيبارتون الكبرى دوراً حيويًا في النجاح الاقتصادي لولاية فيكتوريا. سنولي هذه القطاعات الأولوية من خلال دعم المبادرات التي تُنتج الناتج المحلي الإجمالي الإقليمي، وتُتيح الأراضي للتطوير السكني والصناعي والتجاري، وتُنجز المراحل التالية من مشروع مجمع جي في لينك للمشاريع. كما سنعمل على توسيع فرص التدريب المتخصصة في مختلف القطاعات لتلبية احتياجات سوق العمل واستقطاب كوادر جديدة.

إنّ جودة الحياة تتجاوز مجرد البنية التحتية، فهي تعني بناء مجتمع مترابط وشامل وآمن. ويرتكز هذا العمل على ضرورة ضمان الوصول إلى مساكن عالية الجودة، ورعاية صحية وتعليم متميز، لخلق مجتمع مترابط وآمن وشامل. وينبغي دعم هذه الجودة المحسنة للحياة بأحياء مزدهرة ومترابطة، وبيئة عمرانية مصممة بعناية، لضمان رضا السكان عن أماكن سكنهم، وتشجيع الآخرين على الانتقال إلى هنا للاستمتاع بأسلوب حياتنا الفريد.

الشركات في المنطقة.

سيستمر دعم قطاع الأعمال لدينا مع التركيز على استقطاب صناعات ومشاريع جديدة. ويُعدّ تعزيز اقتصادات مدننا الصغيرة أمراً أساسياً لزيادة عدد الزوار وإثراء العروض والتجارب المحلية.

نتقدم بالشكر لأفراد المجتمع الذين قدموا مساهماتهم وأفكارهم وآرائهم حول مستقبل منطقة شيبارتون الكبرى، مما ساهم في إخراج خطة المجلس الجديدة هذه إلى النور. ملاحظتكم قيّمة.

الإدارة المسؤولة لبنيتنا التحتية

والأصول اللازمة لتلبية الاحتياجات الحالية والمستقبلية

ستقود مصالح المجتمع الاستثمار خلال السنوات الأربع القادمة. وسنولي الأولوية لتحسين شبكة الطرق المحلية وتخفيف الازدحام، إلى جانب تجديد وتطوير البنية التحتية القائمة لضمان مواكبتها للنمو وتعزيز جودة الحياة.

حرصنا على أن تعكس هذه الوثيقة رغبات و

تطلعات مجتمعنا. مع الموازنة بين التزام المجلس بالحفاظ على منطقة مزدهرة اليوم وغداً وفي المستقبل.

رسالة من الرئيسة التنفيذية، فيونا لو جاسيك

بكل فخر أقدم لكم خطة مجلس مدينة شيبارتون الكبرى لعام 2025-



2029. مخطط تم تشكيله من خلال أصوات وقيم ورؤية مجتمعنا النابض بالحياة والمتنوع.

إن هذه الخطة أكثر من مجرد وثيقة؛ إنها التزام مشترك ببناء منطقة شيبارتون الكبرى لتكون مرنة وشاملة ومزدهرة ومتطلعة للمستقبل. وهي تعكس تطلعات سكاننا، وتفاني أعضاء مجلسنا، والتزام موظفينا، والتعاون.

الروح التي تميز منطقتنا، من خلال مشاركة تشاورية واسعة النطاق، بما في ذلك لجنة مجتمعية واستطلاعات رأي وورش عمل، استمعنا بعمق واستجبنا بتمعن.

إن الأولويات المحددة، والتي تشمل تركيزاً قوياً على الزراعة والأمن الغذائي، وحماية بيئتنا الطبيعية، وتعزيز سلامة المجتمع، طموحة وأساسية لبناء منطقة شيبارتون الكبرى لتكون مرنة ومزدهرة. وهي تعكس رغبتنا الجماعية في منطقة آمنة ومستدامة ومليئة بالفرص.

نحن فخورون بشكل خاص بدمج خطة الصحة العامة والرفاهية البلدية ضمن خطة المجلس هذه، مما يضمن أن تكون المساواة في الصحة والرفاهية محور كل قرار نتخذه.

بصفتي الرئيسة التنفيذية، ألتزم بقيادة مؤسسة تتسم بالشفافية والمساءلة والاستجابة. وسيضمن تركيزنا على الاستدامة المالية والتحول الرقمي والتميز في الخدمة تحقيق وعود هذه الخطة بنزاهة وفعالية.

أتقدم بخالص الشكر لكل فرد من أفراد المجتمع ساهم في هذه الخطة.

لقد ساهمت الرؤى والخبرات والآمال في صياغة توجه استراتيجي يخصنا جميعاً حقاً. معاً، سنواصل تطوير منطقة شيبارتون الكبرى لتصبح مكاناً يزدهر فيه الجميع ويفخرون بالانتماء إليه.

معاً، نحن أقوى.

رؤية المجتمع

مجتمع متنوع وحيوي ومتربط يقدر الفرص المتاحة للجميع.

تتكيف ونستجيب بطريقة مبتكرة ومستدامة وخاصة للمساءلة.

نحن نُقرّ بماضينا ونتطلع إلى مستقبلنا.

معًا نحن أقوى!



كيف تعمل خطة المجلس

إطار التخطيط الاستراتيجي المتكامل

يبدأ إطار التخطيط والإبلاغ المتكامل للمجلس بتطلعات المجتمع لفترة لا تقل عن عشر سنوات. ويتضمن مجموعة من الخطط المتكاملة التي تحدد الأهداف الاستراتيجية والأولويات والإجراءات اللازمة لتحقيق رؤية المجتمع. كما يتضمن إطارًا للإبلاغ يهدف إلى إطلاع المجلس والمجتمع على التقدم المحرز والإنجازات.

خطة المجلس هي وثيقة تشريعية تحدد التوجه الاستراتيجي للمجلس خلال السنوات الأربع القادمة. وتفصل الخطة الأهداف الاستراتيجية التي تؤثر على أولويات أعضاء المجلس خلال فترة ولايتهم. كما توجه الخطة عملية صنع القرار وتخصيص الموارد لتحقيق النتائج المرجوة.

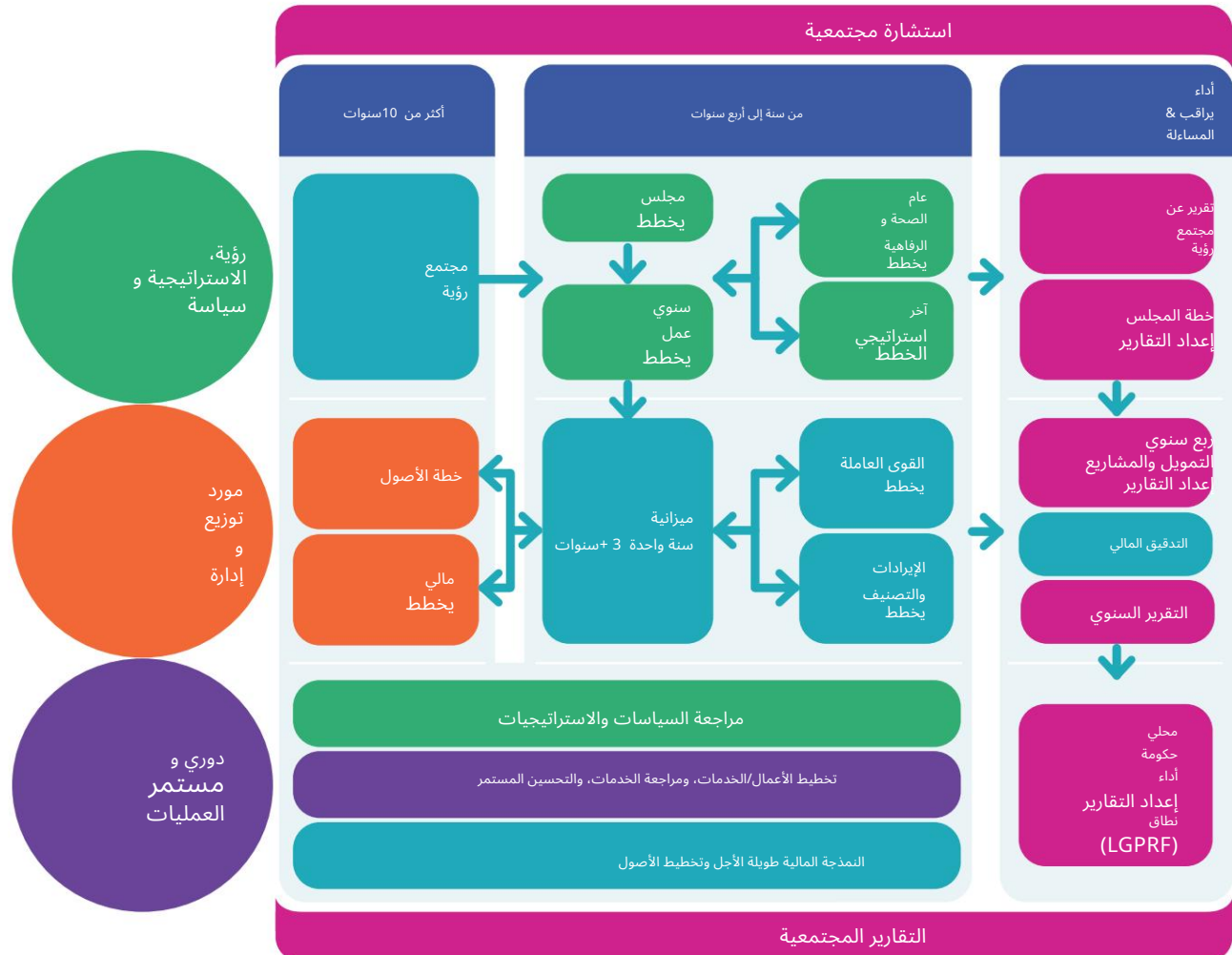
الخدمات المقدمة للمجتمع.

توفر خطط العمل السنوية خارطة الطريق لكيفية تقديم الخدمات والمشاريع وتحدد مؤشرات الأداء الرئيسية التي يجب تحقيقها.

الخطة المالية للمجلس هي عبارة عن توقعات لمدة 10 سنوات لأموال المجلس، والتي توجه كيفية تلبية احتياجات وتطلعات المجتمع في خطة المجلس ورؤية المجتمع.

يصف التقرير السنوي التقدم المحرز في تحقيق الأهداف العامة لخطة المجلس ويقدم النتائج في نهاية كل سنة مالية.

كما تتبع الميزانية المالية المبادئ الرئيسية المعتمدة كجزء من خطة المجلس، ولا سيما وضع ميزانية مستدامة مالياً.



الأولويات الاستراتيجية والمؤشرات والإجراءات والنتائج



النتيجة الاستراتيجية لخطة المجلس: اقتصاد

منطقة قوية، قابلة للتكيف، مستدامة، ومزدهرة من خلال دعم الزراعة والبستنة، مع الحفاظ على الصناعات القائمة وتنميتها وجذب مجموعة متنوعة من القطاعات الناشئة.

المؤشرات الاستراتيجية:

• زيادة في التوظيف المحلي بدوام كامل (FTE) في الصناعات المستهدفة

• زيادة في إجمالي الناتج المحلي للصناعة الإقليمية
المنتج (المجموعة)

• تم تحديد المراحل المستقبلية لمشروع GV Link

• عدد الوظائف التي تم استحداثها نتيجة لـ GV

الرابط / الأثر الاقتصادي

• زيادة في الدورات التدريبية المتخصصة في قطاعات محددة والتي
تلبى احتياجات هذه القطاعات

• عدد الشركات التي تم تقديم المساعدة لها للاستثمار أو التوسع في منطقة شيبارتون الكبرى

• انخفاض في الشواغر كما تم قياسه بواسطة

عمليات تدقيق الشواغر في مراكز المدن والمدن الصغيرة

• زيادة عدد الزوار السنوي إلى

منطقة

• زيادة عدد الزيارات المتكررة ومدة الإقامة

• زيادة عدد التجارب المتاحة

عند نهر غولبورن وبحيرة فيكتوريا بارك

المنطقة

• مستقبل مادة الكانابيديول (CBD) على المدى القريب والبعيد

يتم تحديد ذلك من خلال اعتماد اتفاقية التنوع البيولوجي المعدلة

استراتيجية

• زيادة اتصال الشبكة عبر المسار المشترك

• زيادة في عدد المشاريع التطويرية عالية الجودة ذات الكثافة المتوسطة والعالية

ومتعددة الاستخدامات

• السنوات من 1 إلى 4 من التنمية الاقتصادية

تم تنفيذ استراتيجية 2030-2025

الأولويات الاستراتيجية

• دعم الشركات والصناعات للتكيف والتنوع للوصول إلى أسواق جديدة

• جذب صناعات وشركات جديدة إلى

منطقة

• تعزيز اقتصاد البلدات الصغيرة • زيادة عدد الزوار (بما في ذلك الزيارات المتكررة)

والاستمتاع بالمنطقة







• تعزيز منطقة الأعمال المركزية في شيبارتون لتصبح مركزاً للنشاط الاقتصادي،

وتحسين جودة الحياة، وإثراء تجربة الزوار.

أولويات الصحة والرفاهية في هذه الخطة

تم إجراء الإجراءات التي اتخذناها في الخطة والتي تحقق أولويات الصحة والرفاهية بهذه الأيقونة.

يمكن الاطلاع على مزيد من التفاصيل حول هذه الأولويات ومدى توافقها مع خطة الصحة العامة والرفاهية في ولاية فيكتوريا في الملحق 1.

مجلات التركيز	الإجراءات	
1. البنية التحتية والأراضي تطوير	• تسهيل وتوسيع نطاق توافر الأراضي الصناعية بما في ذلك حل مشكلة الربط بين المناطق الحضرية الكبرى المرحلة الثانية من مجمع المشاريع وما بعدها	
	• إعداد دراسة جدوى تفصيلية لمواقع إعادة التطوير الاستراتيجية المناسبة لمشاريع التطوير الكبيرة متعددة الاستخدامات في جميع أنحاء منطقة شيبارتون الكبرى	
	• تحديد فرص زيادة المعروض من الأراضي لمشاريع التوسع العمراني داخل المنطقة التجارية المركزية	
	• استكشاف المزيد من المرافق المخصصة للمسافرين الذين يستخدمون الكرفانات والتخييم والمركبات الترفيهية، بما في ذلك التشاور لوضع خطة عمل لزيادة إمكانية الوصول وسهولة الاستخدام.	
	• مع الأخذ في الاعتبار خطة أهداف الإسكان على مستوى ولاية فيكتوريا، مراجعة شيبارتون ومورونينا: 2050 خطة النمو الحضري الإقليمي بما في ذلك مناطق النمو السكني والصناعي الحالية والمستقبلية.	
2. جذب الأعمال التجارية و استثمار	• العمل بنشاط على ترسيخ مكانة منطقة شيبارتون الكبرى كمركز إنتاج الغذاء الزراعي في أستراليا	
	• استهداف الشركات التي ترغب في نقل مقرها أو العمل داخل منطقة شيبارتون الكبرى	
	• تعزيز نمط الحياة في منطقة الأعمال المركزية من خلال مشاريع سكنية جديدة أو مجددة	
3. السياحة والفعاليات التفعيل	• إنشاء ودعم وجذب وترويج الفعاليات الرئيسية السنوية	
	• استكشاف التجارب التي تُعقل نهر غولبورن وبحيرة فيكتوريا بارك	
	• مواصلة المشاركة الفعالة في برامج السياحة الإقليمية	
4. القوى العاملة والمهارات تطوير	• التعاون مع الجامعات ومؤسسات التعليم والتدريب المهني لتطوير برامج تعليمية وتدريبية تتوافق مع احتياجات القوى العاملة والمهارات الحالية والمستقبلية لجذب الطلاب والاحتفاظ بهم وضمان جاهزية القوى العاملة.	
	• مواصلة العمل مع القطاعات الزراعية والبستانية وغيرها لمعالجة نقص القوى العاملة والمهارات، وإدارة مستقبل المياه المنخفضة والتكيف معه	
5. دعم ريادة الأعمال والأعمال والصناعة	• تعزيز ريادة الأعمال من خلال دعم الشركات الصغيرة الناشئة	
	• كالاتيصرابا الفؤفؤععليهوتكأنظ القوة ونقاط الاختلاف لكل بلدة صغيرة	
	• هوية/بناء قيمة/هوية فريدة لكل بلدة صغيرة، على سبيل المثال، السياحة، والزراعة، والمنتجات الحرفية.	
	• الطاقة النظيفة، التراث، إلخ.	
7. الهوية الثقافية والمجتمعية	• العمل مع أصحاب المصلحة للاحتفاء بتراثنا الثقافي وثقافتنا المتنوعة وتاريخ مشترك	
	• مراجعة وتحديث استراتيجية منطقة شيبارتون التجارية (CBD)	
8. تنشيط مادة الكانابيدول و التفعيل	• وضع خطة عمل سنوية لمنطقة الأعمال المركزية في شيبارتون	
	• ربط منطقة الأعمال المركزية بالتجزئة والمطاعم والفعاليات	
	• تحديد مناطق تناول الطعام، وتنشيط الممرات، والفنون العامة	
	• شجع على النشاط المسائي وفي عطلات نهاية الأسبوع من خلال الإضاءة والموسيقى	
	• ربط منطقة الأعمال المركزية بالمعالم السياحية الرئيسية من خلال الافتتاحات والمسارات	
	• مواصلة العمل مع أصحاب المصلحة الرئيسيين لاستكشاف حلول تأمين المياه والطاقة	
9. المناصرة والشراكات الاستراتيجية		





النتيجة الاستراتيجية لخطة المجلس: بنية تحتية

الإدارة المسؤولة للبنية التحتية والأصول لتلبية الاحتياجات الحالية والمستقبلية للمجتمع.

المؤثرات على خطة البلدية المتعلقة بإبقاء النفايات بشكل غير قانوني

• تخفيف العبء المالي الناجم عن نقص

الأحاديث والأنشطة المجتمعية

الأحداث والطوارئ

• زيادة إمدادات المياه وترشيد استهلاكها

الأولويات الاستراتيجية

• إدارة الأصول بشكل استراتيجي وفعال • تعزيز السلامة والصحة والاستدامة

خيارات النقل النشط للمجتمع

• تسهيل تطوير الإسكان والتطوير التجاري

• تحسين الربط بين الطرق وتقليل الازدحام المروري

• توفير بنية تحتية رياضية وترفيهية عالية الجودة ومناسبة للعرض

• زيادة تبني واستخدام مصادر الطاقة المتجددة داخل المجتمع

• تطوير الاقتصاد الدائري في المنطقة

• تحسين وحماية الأنهار والممرات المائية داخل منطقة شبارتون الكبرى

(نهر غولبورن، نهر بروكن، الجداول المحلية، الأراضي الرطبة وقنوات الري)

- أعط الأولوية لتجديد وتحديث الأصول الحالية قبل الاستثمار في أصول جديدة >100%

• إدارة أصول مجلس التمتع

نسبة نضج الأصول (NAMAF)

نسبة الاستدامة (ASR)

• تقليل عدد حوادث السلامة والاصطدامات السنوية للمشاة • تقليل عدد وشدة

إصابات ووفيات المشاة

• عدد قطع الأراضي التي تم إنشاؤها في كل وحدة سكنية

الفئة (300)متر مربع، (800 >، 500-800، 300-500)

• انخفاض نسبة المسارات المفقودة

• إنجاز الإجراءات المقررة سنوياً

في:

خطة شبارتون الرئيسية للمدينة الرياضية

خطة تاتورا بارك الرئيسية

سياسة الوصول العادل للرياضة والترفيه

• زيادة عدد المشاركين في

الأنشطة التي يمولها أو يدعمها المجلس والمصممة لزيادة استخدام الطاقة

المتجددة وكفاءة الطاقة

• زيادة في استخدام الطاقة الشمسية المنزلية على أسطح المنازل

في جميع أنحاء البلدية

• خفض تكلفة المرافق في المجلس

أصول

• تعتبر الأصول المجتمعية أكثر فعالية من حيث التكلفة لـ

يجري

• زيادة عدد عمليات تركيب أصول الطاقة المتجددة السنوية في مرافق المجلس

• زيادة معدلات استعادة الموارد من المواد القابلة للاسترداد

• تقليل النفايات التي تُدفن في مكبات النفايات

• زيادة التزام المجتمع باستخدام حاويات النفايات على جانب الطريق/

معدلات التلوث

مجالات التركيز	الإجراءات
1. إدارة الأصول الاستراتيجية والاستدامة	<p>• التركيز على إدارة الأصول بمسؤولية لتلبية الاحتياجات الحالية دون المساس بمصالح الأجيال القادمة، وذلك من خلال دمج إدارة الأصول مع التخطيط الأوسع نطاقاً.</p> <p>• تعزيز المشاركة المجتمعية والشفافية من خلال تحسين الوعي بالأصول التي يديرها المجلس، والاثار المالية المترتبة عليها، والكفاءة العامة في إدارة الأصول من خلال ترشيد الأصول</p> <p>• تعزيز التوافق في إدارة الأصول من خلال ضمان أن تعكس القرارات احتياجات المجتمع، معايير الخدمة، والاستدامة المالية</p> <p>• وضع خطة الأصول واعتمادها من قبل المجلس بحلول عام 2025</p> <p>• تطوير وتحديث خطط إدارة الأصول بشكل مستمر لتعكس بدقة ظروف جميع الأصول</p> <p>• تطوير برنامج أعمال سنوي مدفوع بتخطيط أوسع نطاقاً على مستوى الشركة والمالية والأعمال لضمان التكامل مع الخطة المالية.</p> <p>• تطوير عملية ترشيد الأصول وإعداد التقارير (لوحة معلومات التأكيد) بحلول عام 2025 لإبلاغ المجلس بشأن الأصول ذات الاستخدام المنخفض والقدرة على الخدمة للنظر في التخلص من الأصول أو إيقاف تشغيلها.</p> <p>• يُعطى الأولوية للاستثمار المالي السليم والمستدام من قبل المجلس تجاه المشاريع القائمة أصول</p>
	<p>• تقديم تخطيط حضري يراعي الأحياء الآمنة والتي يسهل الوصول إليها، مع توفير إمكانية الوصول إلى وسائل النقل العام والمساحات المفتوحة</p> <p>• مراجعة مخطط التخطيط لمنطقة شيبارتون الكبرى</p> <p>• العمل مع المطورين لتوفير مجموعة متنوعة من قطع الأراضي السكنية لتلبية احتياجات الإسكان المختلفة الاحتياجات والاختيار</p> <p>• إعداد نشرة استثمارية لمنطقة شيبارتون الكبرى تُبرز الأراضي السكنية والمواقع التجارية المتاحة، والبنية التحتية الداعمة، ومرابا القوى العاملة، والقطاعات والصناعات الرئيسية النامية</p> <p>• إجراء مراجعة لاستراتيجية الإسكان لتنفيذ برنامج الإسكان الحكومي الأهداف</p> <p>• إضفاء الطابع الرسمي على التعاون مع المطورين والمستثمرين من خلال استضافة جلسات نقاش مع المطورين، المنتديات أو مجموعات العمل الصناعية</p>
	<p>• الاستثمار في البنية التحتية في مواقع السلامة المرورية الأكثر خطورة، بما يتماشى مع نظام السلامة يقتر</p> <p>• البحث والتقييم لخيارات تكنولوجيا مواقف السيارات الحديثة لدمجها في الأنظمة الحالية الأنظمة</p> <p>• وضع خطة لتحسين كفاءة مواقف السيارات الخاضعة للتنظيم</p> <p>• الدعوة إلى إجراء مراجعة لشبكة الحافلات الحكومية، على أن يتم تنفيذ هذه المراجعة من قبل حكومة الولاية بحلول عام 2029</p> <p>• الضغط على حكومتي الولاية والحكومة الفيدرالية لتمويل حزمة طريق المرنة، بما في ذلك معبر جديد لنهر غولبورن.</p> <p>• إعداد ورقة خيارات (وتكاليفها) للمجلس بشأن تحديثات الجسور و نقطة عبور جديدة</p> <p>• إعداد تقرير للمجلس بشأن الإجراءات الموصى بها لتحديث الجسور</p>
	<p>• مواصلة تنفيذ إجراءات الخطة الرئيسية لمدينة شيبارتون الرياضية، تاتورا الخطة الرئيسية لمنطقة المنتزه وسياسة الوصول إلى معرض الرياضة والترفيه</p> <p>• إجراء عمليات التدقيق والمراجعة ودراسة جدوى البنية التحتية للرياضة والترفيه</p> <p>• تعزيز أنماط الحياة الشاملة والنشطة من خلال دعم فرص الرياضة والترفيه المتنوعة، وتشجيع المشي وركوب الدراجات، وتعزيز التواصل الاجتماعي من خلال الأندية والمرافق</p> <p>• مواصلة توسيع نطاق استخدام الظل الواقي من الأشعة فوق البنفسجية، سواء كان مبنياً أو طبيعياً، في مجالات الرياضة والترفيه و المساحات العامة المفتوحة، بما في ذلك ملاعب الأطفال ذات الاستخدام العالي.</p>
	<p>• مواصلة تنفيذ إجراءات الخطة الرئيسية لمدينة شيبارتون الرياضية، تاتورا الخطة الرئيسية لمنطقة المنتزه وسياسة الوصول إلى معرض الرياضة والترفيه</p> <p>• إجراء عمليات التدقيق والمراجعة ودراسة جدوى البنية التحتية للرياضة والترفيه</p> <p>• تعزيز أنماط الحياة الشاملة والنشطة من خلال دعم فرص الرياضة والترفيه المتنوعة، وتشجيع المشي وركوب الدراجات، وتعزيز التواصل الاجتماعي من خلال الأندية والمرافق</p> <p>• مواصلة توسيع نطاق استخدام الظل الواقي من الأشعة فوق البنفسجية، سواء كان مبنياً أو طبيعياً، في مجالات الرياضة والترفيه و المساحات العامة المفتوحة، بما في ذلك ملاعب الأطفال ذات الاستخدام العالي.</p>
	<p>• مواصلة تنفيذ إجراءات الخطة الرئيسية لمدينة شيبارتون الرياضية، تاتورا الخطة الرئيسية لمنطقة المنتزه وسياسة الوصول إلى معرض الرياضة والترفيه</p> <p>• إجراء عمليات التدقيق والمراجعة ودراسة جدوى البنية التحتية للرياضة والترفيه</p> <p>• تعزيز أنماط الحياة الشاملة والنشطة من خلال دعم فرص الرياضة والترفيه المتنوعة، وتشجيع المشي وركوب الدراجات، وتعزيز التواصل الاجتماعي من خلال الأندية والمرافق</p> <p>• مواصلة توسيع نطاق استخدام الظل الواقي من الأشعة فوق البنفسجية، سواء كان مبنياً أو طبيعياً، في مجالات الرياضة والترفيه و المساحات العامة المفتوحة، بما في ذلك ملاعب الأطفال ذات الاستخدام العالي.</p>
	<p>• مواصلة تنفيذ إجراءات الخطة الرئيسية لمدينة شيبارتون الرياضية، تاتورا الخطة الرئيسية لمنطقة المنتزه وسياسة الوصول إلى معرض الرياضة والترفيه</p> <p>• إجراء عمليات التدقيق والمراجعة ودراسة جدوى البنية التحتية للرياضة والترفيه</p> <p>• تعزيز أنماط الحياة الشاملة والنشطة من خلال دعم فرص الرياضة والترفيه المتنوعة، وتشجيع المشي وركوب الدراجات، وتعزيز التواصل الاجتماعي من خلال الأندية والمرافق</p> <p>• مواصلة توسيع نطاق استخدام الظل الواقي من الأشعة فوق البنفسجية، سواء كان مبنياً أو طبيعياً، في مجالات الرياضة والترفيه و المساحات العامة المفتوحة، بما في ذلك ملاعب الأطفال ذات الاستخدام العالي.</p>

	<p>•تطوير خطة التشغيل والتدريب على التكيف مع برامج تطوير الطاقة وتعزيز المرونة من خلال تقديم المشورة والمعلومات التثقيفية</p>	
	<p>•مواصلة تركيب أصول الطاقة المتجددة في جميع الأصول والمرافق المملوكة للمجلس حيثما كان ذلك فعالاً من حيث التكلفة</p>	
	<p>•تقديم الدعم لمجتمع الأعمال لدينا من خلال توفير المعلومات والمشورة في الوقت المناسب حول برامج المنح والمبادرات التي تهدف إلى خفض تكاليف الطاقة من خلال استخدام مصادر الطاقة المتجددة</p>	
6.الاقتصاد الدائري وإدارة النفايات	<p>•وضع اللمسات الأخيرة على استراتيجية الاقتصاد الدائري وخارطة الطريق الداعمة لها، وتنفيذها.</p>	
	<p>•دمج مبادئ الاقتصاد الدائري في عمليات الشراء (مثل شراء المحتوى المعاد تدويره، مواد قابلة لإعادة الاستخدام، وموردون محليون)</p>	
	<p>•تقليل النفايات الخاصة بالمجلس وزيادة إعادة استخدام المواد في الفعاليات والمرافق و بنية تحتية</p>	
	<p>•العمل مع المطورين لدمج التفكير الدائري في الأحياء الجديدة</p>	
	<p>•تقديم برامج توعية موجهة بشأن النفايات في المناطق التي ترتفع فيها معدلات عدم الامتثال.</p>	
	<p>•تطوير مبادرات للحد من إلقاء النفايات بشكل غير قانوني</p>	
	<p>•تحسين الكفاءة التشغيلية للبنية التحتية لاستعادة الموارد لضمان تقديم الخدمات المعاصرة</p>	
7.مياه الأمطار و البنية التحتية للصرف الصحي	<p>•تطوير وتنفيذ برنامج المجلس للتحقيق في تصريف مياه الأمطار في مناطق التصريف عالية الخطورة، وتقديم مشاريع تحسين الصرف الصحي للمجتمع.</p>	
	<p>•التنفيذ السنوي لإجراءات خطة إدارة الأراضي في منطقة شيارتون للري ذات الصلة بالمجلس</p>	





النتيجة الاستراتيجية لخطة المجلس: جودة الحياة

إن ضمان الوصول إلى السكن الجيد والرعاية الصحية والتعليم والفرص الثقافية يخلق مجتمعاً مترابطاً وآمناً وشاملاً، مدعوماً بأحياء مزدهرة وبيئة مبنية مصممة بعناية.

المؤشرات الاستراتيجية

• زيادة فرص الوصول العادل إلى الموارد المتاحة
• وزيادة استهلاك الأطعمة والمشروبات الصحية في جميع أنحاء منطقة شيبارتون الكبرى • زيادة عدد الزيارات والمشاركة في

فعاليات متعددة الثقافات

• تتسم المشاركة المجتمعية وتقديم الخدمات وصنع القرار بالشمولية وتراعي التقاطعية.

• زيادة مشاركة فئات متنوعة

المجتمع في استخدام مرافق المجلس وخدماته وبرامجه

• زيادة معدلات جذب واستبقاء القوى العاملة في مجال الطفولة المبكرة

• يمكن للأطفال المؤهلين الحصول على ما يصل إلى 25 ساعة من رياض الأطفال أسبوعياً في عام 2026، على أن تزداد إلى 30 ساعة أسبوعياً بحلول عام 2028

• سيتمكن الأطفال الذين يبلغون من العمر 3 سنوات من الحصول على 15 ساعة من رياض الأطفال أسبوعياً بحلول عام 2029
• لوضع تحسين في النتائج في جميع أنحاء مجالات تعداد التنمية المبكرة الأسترالية 2027 - 2030

• زيادة الحضور مع الأمهات و

صحة الطفل، ومجموعات اللعب المدعومة، ورياض الأطفال في المناطق ذات الأولوية

• زيادة إقبال الزوار وسكان منطقة غريتر على المرافق والمهرجانات

شيبارتون

• زيادة التأثير الاجتماعي والاقتصادي للفنون والثقافة في البرامج المجتمعية والتجارية والثقافية

• زيادة التفاعل والتواصل بين الفنانين

• زيادة تنوع وتوافر الإبداع

مساحات

• زيادة في عدد الحيوانات الأليفة المسجلة

الأولويات الاستراتيجية

• تُعطي الأولوية لسلامة المجتمع من خلال الشراكات والتدخلات الموجهة.

• ضمان الوصول العادل والمنصف إلى الخدمات والفرص

• يتم تعزيز المشاركة المجتمعية والقيادة وتشجيعها واحتضانها

• مجتمعات أكثر صحة وترابطاً

• ضمان احترام شعوب الأمم الأولى وثقافتها والاعتراف بها والاحتفاء بها

• نحتفل بتنوع مجتمعنا • يتم دعم الأطفال والأسر من خلال خدمات عالية الجودة ومتاحة في مرحلة الطفولة المبكرة

• مجتمعنا وبيئتنا

شاملة ومناسبة لكبار السن، تشجع المشاركة الفعالة والتفاعل والمساهمة بين كبار السن

• يستمتع السكان والزوار ويمكنهم

المشاركة في الفنون والثقافة بجميع أشكالها

• يتم التخطيط لحالات الطوارئ، ويتم التخفيف من مخاطرها.

• استعادة وحماية وتعزيز التنوع البيولوجي في المنطقة

مجلات التركيز	الإجراءات
	• التطويق العجيف نظاما اعدا للمجتمع الميم في تنفيذ الحملات والأنشطة للحد من حالات العنف القائم على النوع الاجتماعي والعنف الأسري
	• وضع بروتوكول لتوجيه تفاعلات المجلس وجهوده في مجال المناصرة للأشخاص الذين يعانون التشرد
	• تحسين السلامة في الأماكن العامة بما في ذلك منطقة الأعمال المركزية، والمناطق التجارية، والحدائق، و الأحياء
	• وضع إطار عمل للعدالة الاجتماعية لتوجيه تخطيط المجلس وقراراته وخدماته
2. الوصول والشمول والتصميم الشامل	• تطبيق مبادئ التصميم الشامل لخلق وصول عادل ومعقول للجميع
	• إقامة شراكات مع مجموعات مجتمعية متنوعة من خلال استراتيجيات المشاركة المستهدفة واستراتيجيات الوصول والشمول
	• تقديم برامج تستهدف كبار السن والأشخاص ذوي الإعاقة
	• البقاء ضمن الموقعين على ميثاق المرأة في الحكومة المحلية الفيكتورية
3. القيادة المجتمعية والعمل التطوعي	• تنفيذ برنامج منح Amplify من خلال رفع مستوى مهارات الشباب لتقديم خدمات اجتماعية شاملة فرص التواصل
	• تمكين ورعاية القيادة المجتمعية من خلال فرص المشاركة و برامج القيادة
4. الصحة والرفاهية والتواصل الاجتماعي	• العمل مع المنظمات التي تُعنى بالمنطوعين لدعم ثقافة التطوع
	• المشاركة في تنفيذ إطار عمل أنظمة الغذاء في وادي غوادالوبي لزيادة الأكل الصحي وتعزيز النظم الغذائية المستدامة، مع مراعاة حدائق الطعام المجتمعية.
	• تيسير وتقديم أنشطة ترفيهية متاحة للجميع تدعم أنماط الحياة الصحية
	• التعاون مع أصحاب المصلحة في المبادرات التي تحسن الصحة النفسية والاجتماعية اتصال
	• دعم المراكز والخدمات والأماكن المجتمعية التي توفر فرصاً شاملة لـ التواصل والرفاهية
	• دعم الوصول العادل إلى الأظعمة الآمنة والصحية والمناسبة ثقافياً
	• توفير فرص للمجتمع للاحتفاء بتنوع منطقة شيبارتون الكبرى
	• دعم تنفيذ المبادرات التي تحتفي بالتنوع الثقافي والاحترام والشمول
5. المصالحة	• التعاون مع الهيئات والمنظمات الصحية لدعم تحسين الصحة الجنسية و نتائج الصحة الإيجابية
	• التعاون مع أفراد مجتمعات الأمم الأولى والوكالات والمجموعات لتعزيز نتائج المجتمع
	• التعاون مع الملاك التقليديين وأفراد مجتمعات الأمم الأولى بشأن الفرص المشتركة
	• استكشاف إمكانية إبرام مذكرة تفاهم ثانية مع السكان الأصليين من أمة يورنا يورنا مؤسسة
	• استمرار الشراكة مع مجموعة المصالحة في منطقة شيبارتون وغيرها من المجموعات الأولى قادة الأمم والمجتمع
	• تعزيز خطة الاندماج الإقليمي في غولبورن موراي بالشراكة مع خطط أخرى أبطال

	•كلاً طمأنينة الجوللتنا والبلوالعجّل التي تُحسّن صحة ورفاهية الشباب، بما في ذلك الشراكة مع VicHealth	
	•تنفيذ إصلاحات حكومة ولاية فيكتوريا "أفضل بداية، أفضل حياة" (2024-2036)	
	•دعم مشاركة الأطفال والأسر المعرضة للخطر في خدمات السنوات الأولى	
	•وضع خطة لمدة عشر سنوات لخدمات وبنية تحتية لمرحلة الطفولة المبكرة، بحلول عام 2026.	
	•تطوير وتنفيذ خطة "أفضل بداية" للسنوات المبكرة في منطقة شيبارتون الكبرى 2026-2031	
7. الفنون والثقافة والتعلم مدى الحياة	•تيسير تجارب فنية وترفيهية متنوعة على المستويات المحلية والوطنية والدولية	
	•مواصلة العمل مع المجتمع لتنفيذ استراتيجية المدينة الإبداعية 2022-2027	
	•دراسة الخيارات المتاحة لإنشاء مكتبة عصرية وموسعة ومناسبة للقرض ل شيبارتون	
	•استمرار دعم متحف شيبارتون للفنون (SAM) باعتباره تجربة ثقافية إقليمية رئيسية	
	•توفير أماكن وفعاليات فنية عالية الجودة	
8. إدارة الطوارئ والقدرة على الصمود	•المساهمة في التخطيط لجميع مراحل حالات الطوارئ من خلال لجنة التخطيط لإدارة الطوارئ البلدية	
	•دعم المدن الصغيرة والمجتمعات الريفية لتنفيذ وصيانة المجتمع خطط إدارة الطوارئ	
	•تطوير استراتيجيات وشراكات لدعم أفراد المجتمع في حالات الطوارئ والكوارث الطبيعية، بما في ذلك أولئك الذين قد يتعرضون لمزيد من الضعف أثناء حالات الطوارئ.	
	9. إدارة الحيوانات والمرافق المجتمعية	
	•تنفيذ خطة إدارة الحيوانات الأليفة	
	•العمل على ضمان تسجيل جميع القطط والكلاب لدى المجلس للوفاء بالالتزامات القانونية	



خطة المجلس الاستراتيجية النتيجة: البيئة

بيئة طبيعية مرنة، نستمتع بها اليوم، ونزدهر بفضلها، ونعيد ترميمها ونحميها من أجل الغد.

الأولويات الاستراتيجية

المؤشرات الاستراتيجية

• الحد من فقدان الغطاء النباتي الأصلي من خلال عملية الحصول على تصاريح التخطيط

• إدارة مستجمعات المياه المكسورة في غولبورن
التقرير السنوي للهيئة بشأن عدم وجود خسائر صافية

• عدد تصاريح التخطيط التي يتم فيها تجنب أو تقليل فقدان الغطاء النباتي الأصلي

• عدد الإجراءات المنجزة من

استراتيجية إدارة البيئة على جانب الطريق

• زيادة غطاء الأشجار، وتحسين إدارة الأشجار وتخطيط الاستبدال لضمان صحة غطاء الأشجار بشكل مستمر ودائم

• استعادة وحماية وتعزيز التنوع البيولوجي في المنطقة

• تحسين وحماية الأنهار والممرات المائية داخل منطقة شيبارتون الكبرى

(نهر غولبورن، نهر بروكن، الجداول المحلية، الأراضي الرطبة وقنوات الري)

• إنجاز استراتيجية الغابات الحضرية

إجراءات 2025-2029

• تحقيق الأهداف أو تجاوزها في برنامج RiverConnect

الخطة الاستراتيجية

• أصبح لدى المجتمع إمكانية وصول أكبر إلى بيئة النهر

مجلات التركيز	الإجراءات
1. حماية التنوع البيولوجي وتخطيط استخدام الأراضي	• تعزيز حماية التنوع البيولوجي في مخططات التخطيط المحلية وسياسة استخدام الأراضي
	• زيادة التنوع البيولوجي والنباتات المحلية في جميع أنحاء البلدية
2. استعادة الموائل و الاتصال	• استعادة وتوسيع ممرات الحياة البرية في مواقع استراتيجية
	• تقديم الحوافز والإرشادات والدعم لأصحاب الأراضي للحفاظ على الغطاء النباتي الأصلي واستعادته، ولأو تبادل أفضل ممارسات إدارة الأراضي
3. التخطيط الحضري القائم على الطبيعة تصميم	• استخدام حلول مستوحاة من الطبيعة في تصميم الحدائق والشوارع وأنظمة تصريف مياه الأمطار
	• مواصلة تنفيذ إجراءات استراتيجية الغابات الحضرية للفترة 2025-2029
4. الأمن المائي وإدارة الأراضي	• مواصلة الشراكة مع شركة مياه وادي غولبورن وشركة مياه غولبورن موراي لدعم توعية المجتمع بأهمية الحد من استخدام المياه الصالحة للشرب وتعزيز ممارسات المياه المستدامة، بما في ذلك الري.
	• العمل مع هيئة إدارة مستجمعات المياه في غولبورن بروكن، والملاك التقليديين، والجهات المعنية الأخرى لدعم تنفيذ خطة إدارة أراضي منطقة شيبارتون للري
5. التلوث والنفايات تخفيض	• العمل مع سلطات المياه لتحديد خيارات للحد من النفايات في نهر شارع مارونجي مصب
	• إعداد ورقة خيارات للحد من النفايات عند مصب نهر شارع مارونجي.
	• كلاً من منظمة نقل المياه في إقليم الكنتون عبر منصة RiverConnect
	• استكشاف استخدام اللغات التفسيرية وغيرها من البرامج والأنشطة المناسبة للتنظيف بشأن البيئة والتراث المحيطين
7. الوصول إلى النهر و استجمام	• توفير وصول آمن وشامل إلى الأنهار للمشاة وصيد الأسماك والتجديف والتنزه
8. المناصرة والبيئة امتثال	• الدعوة إلى إنفاذ قوانين جمع الحطب غير القانوني
	• الدعوة إلى حكومة الولاية لتعزيز خطة التخطيط لحماية وتعزيز نطاق الغطاء النباتي الأصلي.
9. التكيف مع تغير المناخ	• الدعوة إلى تضمين دليل تصميم البنية التحتية، ودليل التصميم الحضري، وإرشادات تنسيق المواقع، متطلبات لزيادة جودة الحياة المقاومة لتغير المناخ - مسارات الدراجات، ووصلات المسارات المشتركة، ووسائل النقل بالحافلات، والمساحات الخضراء، والحد من استخدام السيارات
	• الدعوة إلى حكومة الولاية لمواصلة دعم أفراد المجتمع الأكثر ضعفاً لإجراء تحسينات على منازلهم من أجل التكيف بشكل أفضل مع الظروف الجوية القاسية.
	• زيادة الغطاء الشجري في المناطق الحضرية وتعزيز تنوع أنواع الأشجار، بما في ذلك مع أنواع أكثر قدرة على التكيف مع تغير المناخ



خطة المجلس الاستراتيجية

النتيجة: مجلسكم

مجلس متجاوب يتفاعل بنشاط مع المجتمع، ويتخذ قرارات قائمة على الأدلة، ويضمن الاستدامة المالية طويلة الأجل، ويتعاون للدفاع عن الأولويات المحلية.

المؤشرات الاستراتيجية:

تحقيق الأداء المالي

التدابير المحددة في القرار المعتمد
الخطة المالية

زيادة معدل رضا المجتمع عن
الإدارة المالية

زيادة معدل رضا المجتمع عن
قيمة مقابل المال

زيادة معدل رضا المجتمع عن
خدمة العملاء

زيادة معدل رضا المجتمع عن
التشاور والمشاركة المجتمعية

تحقيق أو تجاوز نسب تجديد الأصول
تنفيذ نتائج التدقيق

زيادة في عدد المنح المستلمة

زيادة التفاعل المجتمعي عبر الإنترنت

انخفاض استفسارات المجتمع عبر
أعضاء المجلس

زيادة مستوى استخدام خيارات المساعدة الذاتية الرقمية

زيادة مشاركة المجتمع في

أنشطة المناصرة

عدد التمثيلات الوزارية

التمويل الذي تم الحصول عليه نتيجة للدعوة

جهود

الأولويات الاستراتيجية

الحفاظ على القيادة المالية

تقديم تجربة عملاء متميزة ومشاركة مجتمعية فعالة

الدفاع عن مصالح المجتمع بالشراكة معه ومن أجله

بناء الروابط المجتمعية والثقة

من خلال التواصل الشفاف والاحتفال المشترك بالإنجازات المحلية

مجالات التركيز	الإجراءات
1. الاستدامة المالية والكفاءة التشغيلية	• تطوير برنامج لتحسين الخدمات لضمان فعاليتها من حيث التكلفة و معاصر
	• وضع وتنفيذ استراتيجيات لتحقيق هدف توفير تشغيلي خلال السنوات الأربع القادمة لستين
	• تقديم تدريب مستمر لأعضاء المجلس والموظفين حول الإدارة المالية واتخاذ القرارات تخصير
	• إنشاء أنظمة متكاملة لإدارة البيانات وتقييمها وإعداد التقارير
	• استخدام إدارة الأصول القائمة على البيانات لتحديد أولويات الاستثمار وتقليل التكاليف طويلة الأجل
2. تجربة العملاء والتحول الرقمي	• التواصل الفعال مع العميل، والوفاء بالوعد، ومراجعة الأداء مقابل ذلك التزام
	• استخدام التكنولوجيا والابتكار لتعزيز خيارات العملاء والكفاءة
	• تطوير موقع ويب جديد يحسن تجربة العملاء ووفاء مع الأنظمة الداخلية العمليات
3. المشاركة المجتمعية والثقة	• تخطيط وتطوير أنشطة اتصال استباقية واستراتيجية
	• الاستمرار في تنظيم فعاليات شكر المجتمع، أو توزيع الجوائز، أو إطلاق المشاريع مع الشركاء المجتمعيين
4. المناصرة والعلاقات الحكومية	• تطوير وتنفيذ استراتيجية مناصرة تماشى مع المجتمع والمجلس الأولويات
	• إبلاغ أصحاب المصلحة الرئيسيين والمجتمع بالنجاحات التي تحققت في مجال المناصرة ونتائج الحملات
5. الشفافية والإبلاغ	• تنفيذ نتائج التدقيق
	• إعداد التقرير السنوي وإرساله
	• تطبيق نهج منسق ومخطط للاحتفال بإنجازات المجلس و إنجازات المجتمع في جميع المشاريع والبرامج الرئيسية

أحياءنا وأعضاء مجلسنا



عضو المجلس - غولبورن (حي غولبورن السفلي)



السيد رود شوبرت (ميدلاند وارد)



عضو المجلس سام سينكس (حي بولبار)



عضو المجلس - يانها جورتي وارد (حي غولبورن السفلي)

خدماتنا



البناء والتخطيط والامتثال

- >خدمات المباني
- >التخطيط القانوني
- >التخطيط الاستراتيجي
- >الدعم والامتثال



بيئة

- إدارة الحيوانات
- الصحة البيئية
- الاستدامة والبيئة



التنمية الاقتصادية

- تطوير الأعمال والصناعة
- >الأحداث الرئيسية
- >اقتصاد الزوار
- >تنسيق المنح



مستمر تطوير



الاتصالات والمشاركة

- خدمة العملاء
- >الوسائط الرقمية والتصميم
- التسويق
- >الاتصالات الاستراتيجية



شركة كبرى خدمات



التكنولوجيا والأعمال

- تحويل
- >التطبيقات و
تطوير
- >مكتب المساعدة
- البنية التحتية والأمن السيبراني
- حماية
- >الاتصالات السلكية واللاسلكية
- >التحول المؤسسي



الأفراد والتنمية

- >موظف إداري مؤقت
- أنظمة الموارد البشرية
- التعلم والتطوير

الرواتب

- >الأفراد القوي العاملة



التمويل والأسعار

- >خدمات المحاسبة
- >التحليل المالي
- >التقارير المالية
- >الإيرادات والأسعار



حوكمة الشركات

- العقود والمشتريات
- >التخطيط المؤسسي
- الحوكمة
- إدارة المعلومات
- المخاطر والضمان



إدارة الطوارئ



رفاهية المجتمع

- >تنمية المجتمع
- >السلامة والعدالة الاجتماعية
- التنوع والثقافة
- الصحة والرفاهية
- >الأنشطة في الحديقة



أماكن ريفلينكس

- >الشؤون الفنية والعمليات
- خدمات التذاكر والعملاء



السنوات الأولى

أفضل بداية

إدارة خدمات الأطفال

صحة الأم والطفل

- >رعاية نهارية طويلة
- رياض الأطفال
- >العناية العرضية



التعافي من الفيضانات (أكتوبر 2022)



الهندسة والأصول

- >الخدمات الهندسية
- الأصول الاستراتيجية



الحدائق والرياضة والترفيه

- >زراعة الأشجار والحدائق والمرافق الرياضية
- >تنسيق الحدائق والمساحات المفتوحة المحلية
- >مرافق ترفيهية
- >تطوير الرياضة والتخطيط الاستراتيجي



يضع

- استعادة الموارد
- >النفائات الاستراتيجية
- إدارة
- >مجتمع النفائات
- ارتباط



تنفيذ المشاريع

- >بناء وفتح
- مشاريع الفضاء
- >البنية التحتية المدنية
- المشاريع



أكواموفر

- خدمة العملاء
- الصحة والرفاهية
- >البرامج والتعليم
- >المبيعات والإبرادات
- >حمامات سياحة موسمية
- >في الهواء الطلق



صيانة البنية التحتية

- >صيانة المباني
- صيانة البنية التحتية المدنية
- >المصنع. الأسطول والمخازن

الصحة العامة البلدية و التخطيط للرفاهية 2025 - 2029

ملاحظة: حصل مجلس مدينة شيبارتون الكبرى على إعفاء من وزارة الصحة من إعداد خطة مستقلة للصحة العامة والرفاهية البلدية، وقام بدمج تخطيط الصحة العامة والرفاهية في خطة المجلس.

بلدية شيبارتون الكبرى لمدة 4
سنوات
الصحة والرفاهية
خطة العمل

الصحة العامة في منطقة
شيبارتون الكبرى على مدى 10 سنوات
الخطة الاستراتيجية

مدرسة فيكتوريا العامة
الصحة و
خطة الرفاهية
2023-2027

الحكومة المحلية
قانون 2020 و
الصحة العامة و
قانون الرفاهية لعام 2008

الصحة العامة والرفاهية

تشمل خطة المجلس هذه منطقة غريتر

خطة شيبارتون البلدية للصحة العامة والرفاهية، المتوافقة مع مجالات الأولوية للصحة العامة في فيكتوريا، والخطة الاستراتيجية للصحة العامة في شيبارتون الكبرى، 2018-2028.

عند تحديد أولويات الصحة والرفاهية لمجتمعنا، تم إيلاء الاعتبار للرفاهية البدنية والاجتماعية والعقلية والتجارب الفردية التي تساهم في عدم المساواة الصحية بما في ذلك الجنس والعمر والإعاقة والعرق والجنس والتوجه الجنسي والدخل والثقافة والدين.

تتبع أولويات الصحة والرفاهية في جميع مؤشرات خطة المجلس، إدراكًا لأهمية تحقيق أهداف الصحة والرفاهية للجميع. واستنادًا إلى أحدث البيانات والأدلة، ستتم مراجعة وتحديث إجراءات خطة الصحة العامة والرفاهية سنويًا.

تعدّ الشراكات أساسية في عملنا. فنحن نعمل مع الوكالات الحكومية والمحلية لتنفيذ مبادرات ومشاريع وبرامج الصحة العامة لتحقيق الأهداف والاستراتيجيات المحددة في هذه الخطة.

تشمل علاقاتنا التعاونية وزارة الصحة، وهيئة الصحة في وادي غولبورن، ووحدة الصحة العامة في وادي غولبورن، وهيئة الصحة في فيكتوريا، ومركز التميز في الصحة الجنسية الريفية، وجامعة ديكن، ولجنة غولبورن المتكاملة للعنف الأسري، وتحالف خدمات الطفل والأسرة، وبرنامج التواصل للرعاية الأولية، ومنظمة صحة المرأة في شمال شرق غولبورن، ومنظمة هيدسييس، وهيئة إدارة مستجمعات المياه في غولبورن بروكن، ومراكز الأحياء، ومنظمة شيبارتون فودشير، ووكالات الإغاثة الغذائية.

الصحة العامة في ولاية فيكتوريا و

خطة الرفاهية 2023-2027

تحدد خطة الصحة العامة والرفاهية في ولاية فيكتوريا (VPHWP) التوجه الاستراتيجي لحكومة ولاية فيكتوريا لحماية الصحة والوقاية من الأمراض وتعزيز الرفاهية لجميع سكان ولاية فيكتوريا.

حددت VPHWP عشرة مجالات ذات أولوية مصممة لدفع العمل المنسق:

• تحسين الصحة الجنسية والإنجابية

• الحد من أضرار التبغ والسجائر الإلكترونية

يستخدم

• تحسين الصحة العامة

• زيادة تناول الطعام الصحي

• زيادة النشاط البدني

• الحد من الأضرار الناجمة عن تعاطي الكحول والمخدرات

• معالجة تغير المناخ وآثاره على

صحة

• منع جميع أشكال العنف

• الحد من مقاومة مضادات الميكروبات في مجال صحة الإنسان والحيوان

• الحد من الإصابات.

تم أخذ هذه الأولويات في الاعتبار في السياق المحلي من خلال عملية مشاركة تشاورية تضمنت لجنة مجتمعية واستطلاعات رأي ومناقشات وورش عمل.

خلال جلسة نقاش مجتمعية، تم عرض أحدث البيانات المحلية والاتجاهات الناشئة المتعلقة بالصحة العامة على المشاركين، ودُعوا لاستكشاف وترتيب أولويات الصحة العامة في ولاية فيكتوريا.

أشار المشاركون إلى أن "منع جميع أشكال العنف" كان الأولوية القصوى للصحة والرفاهية للمجتمع، يليه "تحسين الرفاهية".

شيبارتون الكبرى المساواة بين الجنسين و

استراتيجية الطمأنينة العنيفة

خطة 2018 - 2028

يُعد الحد من انتشار العنف الأسري وتأثيراته على الصحة والرفاهية في منطقة شيبارتون

الكبرى أولوية قصوى لأفراد المجتمع والمنظمة الشريكة للمجلس. تُعد خطة شيبارتون الكبرى الاستراتيجية للصحة العامة لمدة 10 سنوات أداة تخطيط استراتيجية طويلة الأجل للصحة العامة تُستخدم لتوجيه جهود الصحة العامة في جميع أنحاء مجتمعنا.

سيركز المجلس جهوده على تدابير منع العنف الأسري والاستجابة لاحتياجات ضحايا

العنف الأسري في المجتمع المحلي. تستند هذه الخطة إلى سياسة الصحة العامة لحكومة ولاية فيكتوريا وتعتمد نهجاً قائماً على جودة الحياة، مستنداً إلى البيانات المحلية.

يُعد عدم المساواة بين الجنسين عاملاً مهماً يؤدي إلى العنف القائم على النوع

الاجتماعي.

تحدد الخطة 11 مجالاً لتحسين جودة الحياة تدعم أهداف وأولويات تخطيط الصحة العامة. وتشمل هذه المجالات ما يلي: تشمل التدابير التي تستجيب للمساواة بين الجنسين ومنع العنف الأسري ضمن هذه الخطة ما يلي:

الحصول على الغذاء

الفنون والثقافة

مشاركة المجتمع

الجريمة والسلامة

تعليم

توظيف

الخدمات الصحية والاجتماعية

السكن

مرافق ترفيهية ومساحات عامة مفتوحة

ممارسات مستدامة • النقل

المشاركة في حملات تهدف إلى الحد من حوادث العنف القائم على النوع الاجتماعي والعنف

الأسري

تحسين السلامة في الأماكن العامة

تطوير إطار عمل للعدالة الاجتماعية

مواصلة تطبيق مبدأ الوصول العادل

سياسة

إقامة شراكات مع مجتمعات متنوعة بشأن الوصول

واستراتيجيات الإدماج

سيواصل المجلس تطوير وتنفيذ أولويات خطة عمل المساواة بين الجنسين، وإجراء تقييمات الأثر الجنساني،

وتقديم حكومة محلية خالية من العنف

البرنامج، والشريك في مبادرات الـ 16 يوماً من النشاط، والبقاء من الموقعين على ميثاق المرأة في الحكومة

المحلية الفيكتورية.

ملف الصحة والرفاهية لمجتمعنا

تحسين

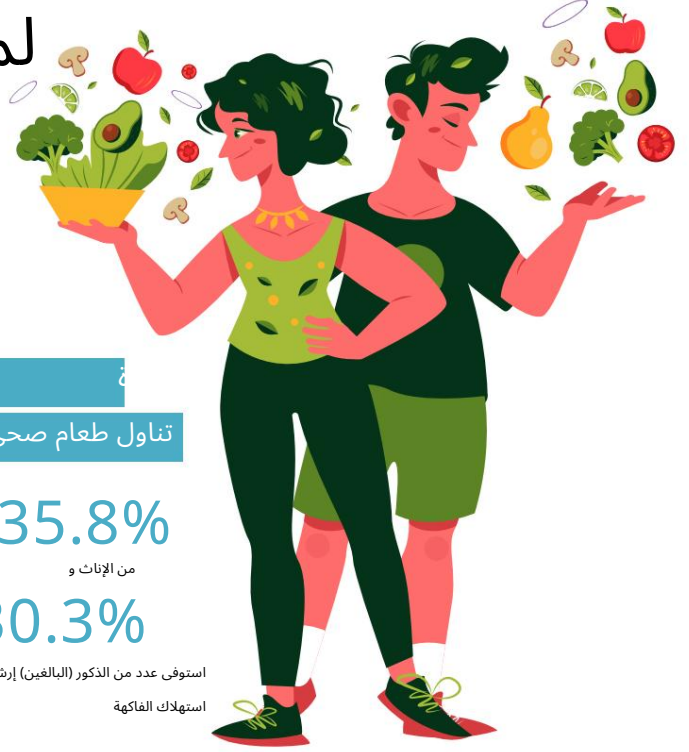
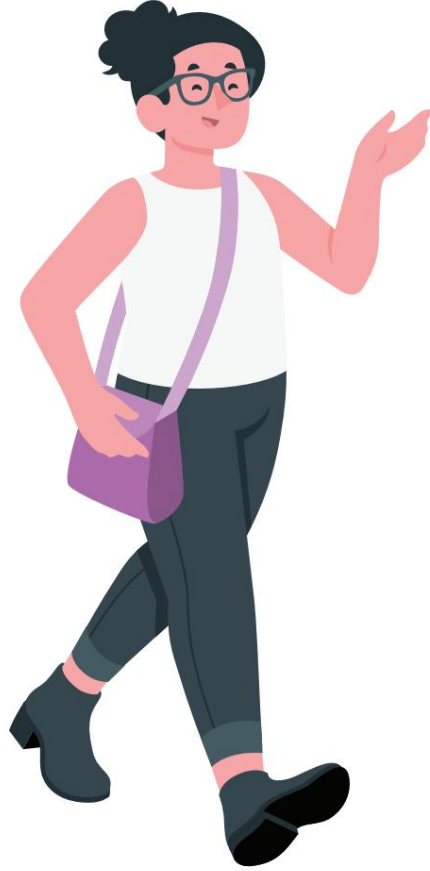
الرفاهية

18.7%

سعى 80% من البالغين للحصول على
مساعدة بشأن مشكلة تتعلق بالصحة
النفسية خلال الاثني عشر شهرًا
الماضية

75.9%

أفاد 4% من السكان عن مستوى عالي/
عالي جدًا من الرضا عن الحياة



تناول طعام صحي

35.8%

من الإناث و

30.3%

استوفى عدد من الذكور (البالغين) إرشادات
استهلاك الفاكهة

7.7%

أفاد عدد من الأشخاص بنفاد طعامهم وعدم قدرتهم على شراء المزيد

تحسين الصحة الجنسية والإنجابية

في عام 2021، بلغ معدل الإبلاغ عن حالات الكلاميديا لكل 10000
امرأة في منطقة شيبارتون الكبرى ما يلي:

1507

بالمقارنة مع متوسط ولاية فيكتوريا البالغ 11.7

معدل المواليد في منطقة غريرتر

شهدت مدينة شيبارتون انخفاضًا في نسبة الشابات اللاتي تتراوح
أعمارهن بين 15 و 91 عامًا، وذلك خلال الفترة من 2011 إلى
2020، حيث بلغت النسبة 5.9%.

2.8

مقارنةً بفيكتوريا، انخفضت النسبة من 2.4% إلى 1%

من الضرر

واستخدام السجائر الإلكترونية

في عام 2022،

14.5%

دخنت 20% من الأمهات في منطقة شيبارتون الكبرى التبغ في أول 20
عامًا من حياتهن

أسابيع الحمل



زيادة نمط الحياة النشط

29.7%

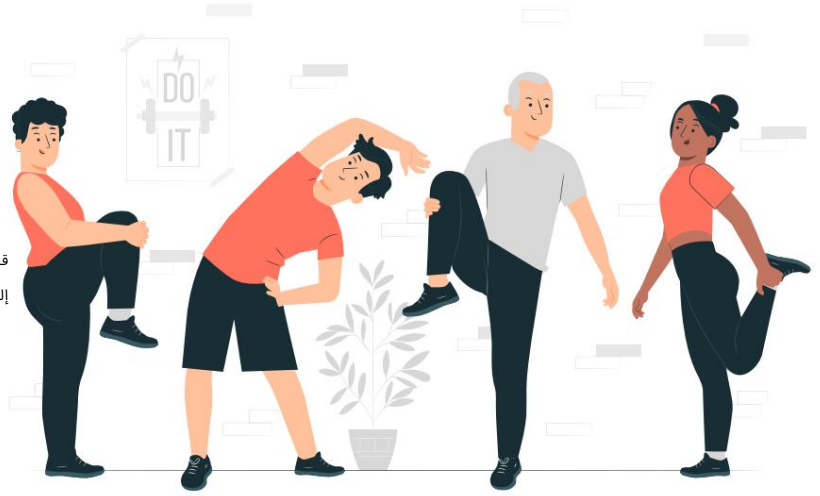
قام 150 من البالغين بممارسة ما لا يقل عن 150 دقيقة من النشاط البدني المعتدل إلى الشديد أسبوعيًا، ومن بين هؤلاء،

47.1%

كانوا إناثاً و

49.9%

كانوا ذكوراً



الحد من الضرر الناجم عن

تعاطي الكحول والمخدرات

18.9%

عدد البالغين في
زيادة خطر
أضرار الكحول-
المرض ذي الصلة أو
إصابة



منع جميع أشكال العنف

ارتفع العنف الأسري من 1290 حالة في عام 2021 إلى

567

في عام 2024 للإناث



الحد من الإصابات

1332

كانت حالات دخول المستشفيات بسبب الإصابات غير المقصودة في الفترة 2021-2022 ناتجة عن السقوط، وهو أعلى رقم مسجل.

معالجة تغير المناخ

بببر وآثاره

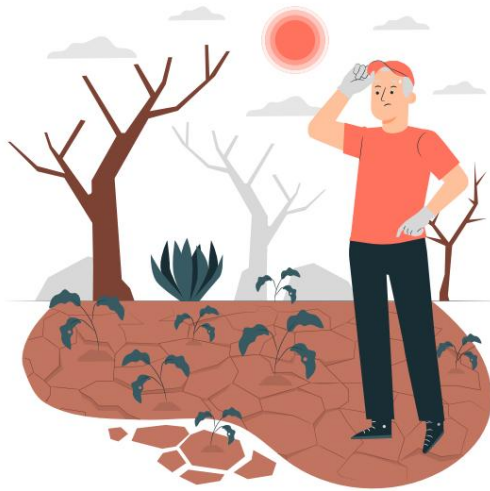
تأثيرات على الصحة

حكومة الولاية

تشير النماذج إلى أنه بحلول عام 2050

من المتوقع أن ترتفع متوسطات درجات الحرارة القصوى في منطقة غولبورن بنسبة

3.1 درجة مئوية





الملحق 1: ملخص خطة الصحة والرفاهية البلدية

ستساهم الأولويات والإجراءات في إطار جميع النتائج الاستراتيجية الخمسة لمجلس مدينة شيبارتون الكبرى في تحسين صحة ورفاهية المجتمع. يوضح الجدول أدناه الإجراءات الرئيسية لمدينة شيبارتون الكبرى، ومدى توافقها مع المجالات ذات الأولوية في خطة الصحة العامة والرفاهية في ولاية فيكتوريا.

الحد من الإصطغ جميع أشكال العنف | العلاج لأغراض الصحة العقلية والتأهيل | التعليم والتدريب | الصحة العامة | التحسين في الوصول إلى الخدمات الصحية الإلكترونية | التحسين في الوصول إلى الخدمات الإلكترونية

اقتصاد											
مجموعات التركيز	الإجراءات										
بنية تحتية & تطوير الأراضي	استكشاف المزيد من المرافق المخصصة للمسافرين الذين يستخدمون الكرفانات والتخييم والمركبات الترفيهية، بما في ذلك التشاور لوضع خطة عمل لزيادة إمكانية الوصول وسهولة الاستخدام.	○	○	●	○	●	○	○	○	○	○
السياحة والفعاليات التفعيل	إنشاء ودعم وجذب وترويج الفعاليات الرئيسية السنوية	○	○	●	○	○	○	○	○	○	○
	استكشاف التجارب التي تُنشط نهر غولبورن وفيكتوريا بحيرة بارك	○	○	●	○	●	○	○	○	○	○
ثقافي و هوية المجتمع	العمل مع أصحاب المصلحة من أجل نحتفل بترائنا الثقافي، وثقافتنا المتنوعة، ومجتمعنا المشترك التاريخ	○	○	●	○	○	○	○	○	●	○
تنشيط مادة الكانابيديول والتفعيل	اربط منطقة الأعمال المركزية بالمعالم السياحية الرئيسية من خلال الافات والمسارات	○	○	○	○	●	○	○	○	○	○
المناصرة واستراتيجي الشركات	مواصلة العمل مع أصحاب المصلحة الرئيسيين لاستكشاف حلول تأمين المياه والطاقة	○	○	○	○	○	○	○	○	●	○

الحد من الإصطع بجميع أشكال العنف للعلاج الأخرى المتاح والنشاطات التي يمكن ممارستها في الأماكن العامة للحد من الإصطع بجميع أشكال العنف للعلاج الأخرى المتاح والنشاطات التي يمكن ممارستها في الأماكن العامة للحد من الإصطع بجميع أشكال العنف للعلاج الأخرى المتاح والنشاطات التي يمكن ممارستها في الأماكن العامة

بنية تحتية									
مجالات التركيز	الإجراءات								
أصول استراتيجية & إدارة الاستدامة	التركيز على إدارة الأصول بمسؤولية لتلبية الاحتياجات الحالية دون المساس بمصالح الأجيال القادمة، وذلك من خلال دمج إدارة الأصول مع التخطيط الأوسع نطاقاً.	○	○	○	○	○	○	●	○
التخطيط الحضري & نمو إدارة	تقديم تخطيط حضري يراعي السلامة وسهولة الوصول للأحياء، مع إمكانية الوصول إلى وسائل النقل العام والمساحات المفتوحة	○	○	●	○	●	○	○	○
ينقل & الاتصال	استثمر في البنية التحتية في المواقع الأكثر خطورة على السلامة المرورية، بما يتماشى مع نهج النظام الآمن	○	○	○	○	○	○	○	○
الرياضة والترفيه مساحة مفتوحة	مواصلة تنفيذ إجراءات مدينة شيبارتون الرياضية الخطة الرئيسية، منتزه ناتورا الخطة الرئيسية للمنطقة وسياسة الوصول إلى معرض الرياضة والترفيه	○	○	○	○	○	○	○	○
	إجراء عمليات تدقيق ومراجعة ودراسة جدوى للبنية التحتية الرياضية والترفيهية	○	○	○	○	○	○	○	○
	تعزيز الشمولية والنشاط أنماط الحياة من خلال دعم فرص الرياضة والترفيه المتنوعة، وتشجيع المشي وركوب الدراجات، وتعزيز التواصل الاجتماعي من خلال الأندية والمرافق	○	○	○	○	○	○	○	○
	مواصلة توسيع نطاق الظل الوافي من الأشعة فوق البنفسجية، سواء المبنى أو الطبيعي، في أماكن الرياضة والترفيه والمساحات العامة المفتوحة، بما في ذلك ملاعب الأطفال ذات الاستخدام العالي.	○	○	○	○	○	○	○	○

الحد من الإصطع بجميع أشكال العنف - الملحق ٤: أفعال العنف والتخلفات التي تعيق العمل بالطريقة العامة - لتحسين الصلوة المستخدمة للتخفيف من الآثار الإلكترونية

البنية التحتية (تابع)

الإجراءات التكرير

كفاءة الطاقة و القدرة على التكيف مع تغير المناخ	استمر في تشجيع المجتمع على تبني برامج كفاءة الطاقة وتعزيز المرونة من خلال تقديم المشورة والمعلومات التثقيفية.	<input type="radio"/>	<input type="radio"/>	<input type="radio"/>	<input type="radio"/>	<input type="radio"/>	<input type="radio"/>	<input checked="" type="radio"/>	<input type="radio"/>	<input type="radio"/>
	استمر في تركيب مصادر الطاقة المتجددة أصول الطاقة عبر الأصول والمرافق المملوكة للمجلس حيث	<input type="radio"/>	<input type="radio"/>	<input type="radio"/>	<input type="radio"/>	<input type="radio"/>	<input type="radio"/>	<input checked="" type="radio"/>	<input type="radio"/>	<input type="radio"/>
	فعال من حيث التكلفة									
	تقديم الدعم لمجتمع الأعمال لدينا من خلال توفير المعلومات والنصائح في الوقت المناسب بشأن برامج المنح والمبادرات التي تهدف إلى خفض تكاليف الطاقة من خلال استخدام مصادر الطاقة المتجددة	<input type="radio"/>	<input type="radio"/>	<input type="radio"/>	<input type="radio"/>	<input type="radio"/>	<input type="radio"/>	<input checked="" type="radio"/>	<input type="radio"/>	<input type="radio"/>
الاقتصاد الدائري و إدارة النفايات	وضع الصيغة النهائية للتعميم وتنفيذه استراتيجية الاقتصاد وحارطة الطريق الداعمة لها	<input type="radio"/>	<input type="radio"/>	<input type="radio"/>	<input type="radio"/>	<input type="radio"/>	<input type="radio"/>	<input checked="" type="radio"/>	<input type="radio"/>	<input type="radio"/>
	دمج مبادئ الاقتصاد الدائري في عمليات الشراء (مثل شراء المحتوى المعاد تدويره، والمواد القابلة لإعادة الاستخدام، والموردين المحليين).	<input type="radio"/>	<input type="radio"/>	<input type="radio"/>	<input type="radio"/>	<input type="radio"/>	<input type="radio"/>	<input checked="" type="radio"/>	<input type="radio"/>	<input type="radio"/>
	تقليل نفايات المجلس و زيادة إعادة استخدام المواد في جميع أنحاء الفعاليات والمرافق والبنية التحتية	<input type="radio"/>	<input type="radio"/>	<input type="radio"/>	<input type="radio"/>	<input type="radio"/>	<input type="radio"/>	<input checked="" type="radio"/>	<input type="radio"/>	<input type="radio"/>
	العمل مع المطورين لدمج التفكير الدائري في الأحياء الجديدة	<input type="radio"/>	<input type="radio"/>	<input type="radio"/>	<input type="radio"/>	<input type="radio"/>	<input type="radio"/>	<input checked="" type="radio"/>	<input type="radio"/>	<input type="radio"/>
	توفير برامج توعية موجهة بشأن النفايات في المناطق التي ترتفع فيها معدلات عدم الامتثال.	<input type="radio"/>	<input type="radio"/>	<input type="radio"/>	<input type="radio"/>	<input type="radio"/>	<input type="radio"/>	<input checked="" type="radio"/>	<input type="radio"/>	<input type="radio"/>
	تطوير مبادرات للحد من إلقاء النفايات بشكل غير قانوني	<input type="radio"/>	<input type="radio"/>	<input type="radio"/>	<input type="radio"/>	<input type="radio"/>	<input type="radio"/>	<input checked="" type="radio"/>	<input type="radio"/>	<input type="radio"/>
	تحسين الكفاءة التشغيلية للموارد	<input type="radio"/>	<input type="radio"/>	<input type="radio"/>	<input type="radio"/>	<input type="radio"/>	<input type="radio"/>	<input checked="" type="radio"/>	<input type="radio"/>	<input type="radio"/>
	بنية تحتية للتعاقي لضمان تقديم الخدمات الحديثة	<input type="radio"/>	<input type="radio"/>	<input type="radio"/>	<input type="radio"/>	<input type="radio"/>	<input type="radio"/>	<input checked="" type="radio"/>	<input type="radio"/>	<input type="radio"/>

الحد من الإصطع بجميع أشكال العنف للعلاج الأخرى التي تشجع والنزاع القائم على العنف والظلمة العامة للحد من الصلوة المجتمعية الإلكترونية

جودة الحياة									
مجالات التركيز	الإجراءات								
السلمة المجتمعية والعدالة الاجتماعية	التعاون مع منظمات المجتمع المدني في تنفيذ الحملات والأنشطة للحد من حالات العنف القائم على النوع الاجتماعي والعنف الأسري	○	○	●	○	○	○	○	○
	قم بوضع بروتوكول للتوجيه تفاعلات المجلس و الدفاع عن الأشخاص الذين يعانون من التشرد	○	○	●	○	○	○	○	○
	تحسين السلمة في الأماكن العامة بما في ذلك منطقة الأعمال المركزية، والمناطق التجارية، والحدائق، والأحياء السكنية.	○	○	●	○	●	○	○	○
	وضع إطار عمل للعدالة الاجتماعية لتوجيه تخطيط المجلس وقراراته وخدماته	○	○	●	○	○	○	○	○
التواصل والشمل للشامل للتواصل بين الناطقة و إمكانية الوصول المعقولة للجميع	التعاون مع مجموعات مجتمعية متنوعة من خلال استراتيجيات المشاركة المستهدفة والوصول والشمول	○	○	●	○	○	○	○	○
	تقديم برامج تستهدف كبار السن والأشخاص ذوي الإعاقة.	○	○	●	●	○	○	○	○
	البقاء ضمن الموقعين على اتفاقية العصر الفيكتوري حكومة محلية نسائية الميثاق.	○	○	●	○	○	○	○	○
	تنفيذ برنامج منح Amplify من خلال رفع مستوى مهارات الشباب لتقديم تواصل اجتماعي شامل فرص.	○	○	●	○	●	●	○	○
	تمكين ورعاية القيادة المجتمعية من خلال فرص المشاركة والتطوع البرامج	○	○	●	○	○	○	○	○
	العمل مع المنظمات التي تُعنى بالمتطوعين لدعم ثقافة التطوع.	○	○	●	○	●	○	○	○

الحد من الإصطع بجميع أشكال العنف | العلاج النفسي والاجتماعي للنساء والفتيات المعرضات للإصابة بالعنف المنزلي | الصحة العامة | الحد من الإصطع بجميع أشكال العنف | الحد من الإصطع بجميع أشكال العنف | الحد من الإصطع بجميع أشكال العنف

جودة الحياة (تابع)

مجلات التركيز	الإجراءات								
الصحة والرفاهية التواصل الاجتماعي	شريك في تنفيذ إطار عمل أنظمة الغذاء في وادي غوادالوبي لزيادة الأكل الصحي وتعزيز أنظمة الغذاء المستدامة، مع مراعاة حدائق الطعام المجتمعية.	○	○	●	●	○	○	○	○
	تيسير وتقديم خدمات يسهل الوصول إليها الأنشطة الترفيهية التي تدعم أنماط الحياة الصحية	○	○	●	○	●	○	○	○
	التعاون مع أصحاب المصلحة في مبادرات تعمل على تحسين الصحة النفسية والتواصل الاجتماعي	○	○	●	○	○	○	○	○
	ادعم المراكز والخدمات والأماكن المجتمعية التي توفر فرصاً شاملة للتواصل والرفاهية	○	○	●	○	○	○	○	●
	ادعم الوصول العادل إلى الأطعمة الآمنة والصحية والمناسبة ثقافياً	○	○	●	●	○	○	○	○
	توفير فرص للمجتمع للاحتفال بـ تنوع شبيارزون	○	○	●	○	○	○	○	○
	ادعموا تنفيذ المبادرات التي تحتفي بالتنوع الثقافي والاحترام والشمول.	○	○	●	○	○	○	○	●
	التعاون مع الهيئات والمنظمات الصحية لدعم تحسين الصحة الجنسية والإنجابية	●	○	●	○	○	○	○	○
	النتائج								

الحد من الإصطع بجميع أشكال العنف للعلاج الأخرى المتاح والنزاع القائم على العدل والطمح العامة للعددين الصلوة المتخيل للتحجج الإلكتروني

جودة الحياة (تابع)										
مجالات التركيز	الإجراءات									
مصالحة	الشراكة مع الأمم الأولى أفراد المجتمع والوكالات والمجموعات لتعزيز نتائج المجتمع	○	○	●	○	○	○	○	○	○
	التعاون مع التقليديين الملاك والشعوب الأصلية أفراد المجتمع حول الفرص المشتركة.	○	○	●	○	○	○	○	○	○
	استكشف مذكرة تفاهم ثانية مع يورتا يورتا مؤسسة السكان الأصليين الوطنية	○	○	●	○	○	○	○	○	○
	استمرار الشراكة مع المصالحة في منطقة شيبارتون المجموعة وقادة الأمم الأولى الآخرين والمجتمع	○	○	●	○	○	○	○	○	○
	تقديم فريق غولبورن موراي خطة الازدهار الإقليمي بالشراكة مع خطط أخرى	○	○	●	○	○	○	○	○	○
	أبطال									
الأطفال والشباب العائلات	تقديم الخدمات والبرامج التي تُحسّن صحة ورفاهية الشباب، بما في ذلك الشراكة مع مؤسسة فيك هيلث.	●	●	●	○	●	●	○	○	●
	تطبيق العصر الفيكتوري أفضل بداية، أفضل حياة مع الحكومة الإصلاحات (2024-2036)	○	○	●	○	○	○	○	○	○
	دعم مشاركة الأطفال والأسر المعرضة للخطر في خدمات السنوات الأولى	○	○	●	○	○	○	○	○	●
	تطوير خطة خدمات وبنية تحتية لمرحلة الطفولة المبكرة لمدة عشر سنوات، بحلول عام 2026	○	○	●	○	○	○	○	○	○
	تطوير وتنفيذ خطة "أفضل بداية" للسنوات المبكرة في منطقة شيبارتون الكبرى، 2026-2031	○	○	●	○	○	○	○	○	○

الحد من الإصطع بجميع أشكال العنف - المعالجة الفعالة للمشاكل والنزاعات المجتمعية العامة - للحد من الصلوة المتخذة للتخفيف من الآثار الإلكترونية

جودة الحياة (تابع)									
مجالات التركيز	الإجراءات								
الفنون والثقافة و التعلم مدى الحياة	تيسير الفنون المتنوعة على المستويات المحلية والوطنية والدولية و تجارب ترفيهية	○	○	●	○	○	○	○	○
	استمر في العمل مع المجتمع لتنفيذ مشروع المدينة الإبداعية استراتيجية 2022-2027	○	○	●	○	○	○	○	○
	استكشاف الخيارات المتاحة لإنشاء مكتبة عصرية وموسعة ومناسبة للغرض ل شيبارتون	○	○	●	○	○	○	○	○
	استمرار الدعم ل متحف شيبارتون للفنون (SAM) كتجربة ثقافية إقليمية رئيسية	○	○	●	○	○	○	○	○
	توفير أماكن وفعاليات فنية عالية الجودة.	○	○	●	○	○	○	○	○
الملاهيهاة في التخطيط لجميع مراحل حالات الطوارئ إدارة الطوارئ البلدية صمود	تطوير استراتيجية وشراكات لدعم أفراد المجتمع في حالات الطوارئ والكوارث الطبيعية، بما في ذلك أولئك الذين قد يتعرضون لضعف متزايد أثناء حالات الطوارئ.	○	○	●	○	○	○	○	○
	دعم المدن الصغيرة والمجتمعات الريفية لتنفيذ خطط إدارة الطوارئ المجتمعية والحفاظ عليها.	○	○	●	○	○	○	○	○
	تطوير استراتيجيات وشراكات لدعم أفراد المجتمع في حالات الطوارئ والكوارث الطبيعية، بما في ذلك أولئك الذين قد يتعرضون لضعف متزايد أثناء حالات الطوارئ.	○	○	●	○	○	○	○	○
حيوان	تطبيق الحيوانات الأليفة إدارة	○	○	○	○	○	○	○	○
	مجتمع العمل على ضمان تسجيل جميع القطط والكلاب المرافق لدى المجلس للوفاء بالالتزامات القانونية.	○	○	○	○	○	○	○	○

الحد من الإصطع بجميع أشكال العنف | للعلاج الأخرى التي تشجع الناس على التخلي عن العنف | الحد من الإصطع بجميع أشكال العنف | الحد من الإصطع بجميع أشكال العنف

للمدنيين الصلوة المستخدمة للتخفيف من التوتر الإلكتروني

البيئة (تابع)

الإجراءات										
المناصرة و البيئة	يدعو إلى إنفاذ قوانين جمع الحطب غير القانوني	<input type="radio"/>	<input type="radio"/>	<input type="radio"/>	<input type="radio"/>	<input type="radio"/>	<input type="radio"/>	<input checked="" type="radio"/>	<input type="radio"/>	<input type="radio"/>
امتثال	الدعوة إلى حكومة الولاية لتعزيز خطة التخطيط لحماية وتعزيز نطاق الغطاء النباتي الأصلي.	<input type="radio"/>	<input type="radio"/>	<input type="radio"/>	<input type="radio"/>	<input type="radio"/>	<input type="radio"/>	<input checked="" type="radio"/>	<input type="radio"/>	<input type="radio"/>
تغير المناخ التكيف	مناصرة البنية التحتية دليل التصميم، التصميم الحضري تتطلب الإرشادات اليدوية والمناظر الطبيعية تحسين جودة الحياة المقاومة لتغير المناخ - مسارات الدراجات، ووصلات المسارات المشتركة، ووسائل النقل بالحافلات، والمساحات الخضراء، والحد من استخدام السيارات	<input type="radio"/>	<input type="radio"/>	<input checked="" type="radio"/>	<input type="radio"/>	<input checked="" type="radio"/>	<input type="radio"/>	<input checked="" type="radio"/>	<input type="radio"/>	<input checked="" type="radio"/>
	محامي لدى حكومة الولاية مواصلة دعم أفراد المجتمع الأكثر ضعفاً لإجراء تحسينات على منازلهم للتكيف بشكل أفضل مع الظروف الجوية القاسية.	<input type="radio"/>	<input type="radio"/>	<input checked="" type="radio"/>	<input type="radio"/>	<input type="radio"/>	<input type="radio"/>	<input checked="" type="radio"/>	<input type="radio"/>	<input type="radio"/>
	زيادة الغطاء الشجري في المناطق الحضرية وتعزيز تنوع أنواع الأشجار، بما في ذلك الأنواع الأكثر مقاومة لتغير المناخ.	<input type="radio"/>	<input type="radio"/>	<input checked="" type="radio"/>	<input type="radio"/>	<input checked="" type="radio"/>	<input type="radio"/>	<input checked="" type="radio"/>	<input type="radio"/>	<input type="radio"/>

مجلسكم

مجالات التركيز	الإجراءات									
مجتمع ارتباط & يثق	استمر في تنظيم فعاليات شكر المجتمع، أو توزيع الجوائز، أو إطلاق المشاريع مع الشركاء المجتمعيين.	<input type="radio"/>	<input type="radio"/>	<input checked="" type="radio"/>	<input type="radio"/>	<input type="radio"/>	<input type="radio"/>	<input type="radio"/>	<input type="radio"/>	<input type="radio"/>
المناصرة و العلاقات الحكومية	تطوير وتنفيذ استراتيجية مناصرة تتماشى مع أولويات المجتمع والمجلس	<input type="radio"/>	<input type="radio"/>	<input checked="" type="radio"/>	<input type="radio"/>	<input checked="" type="radio"/>	<input type="radio"/>	<input type="radio"/>	<input checked="" type="radio"/>	<input checked="" type="radio"/>
	إبلاغ أصحاب المصلحة الرئيسيين والمجتمع بالنجاحات التي تحققت في مجال المناصرة ونتائج الحملات	<input type="radio"/>	<input type="radio"/>	<input checked="" type="radio"/>	<input type="radio"/>	<input checked="" type="radio"/>	<input type="radio"/>	<input type="radio"/>	<input checked="" type="radio"/>	<input checked="" type="radio"/>



الملحق 2: كيف يقوم المجلس تم وضع الخطة

ما هو الاستطلاع الإلكتروني؟
قال المشاركون

مجتمع متنوع وحيوي ومتربط يقدر الفرص المتاحة للجميع.

تعد خطة المجلس بالتشاور مع المجتمع المحلي. ووفقاً لقانون الحكم المحلي لعام 2020، يجب على المجلس اتباع عملية تشاركية تكيف ونسجيب بطريقة مبتكرة ومستدامة ومسؤولة. نُفّر بخاصة وننطلق إلى مستقبلنا معاً نحن أقوى! لتساورية لضمان مشاركة المجتمع في وضع الخطة.

ما فعلناه

من 22 يوليو إلى 13 سبتمبر - 2024 مشاوره مجتمعية واسعة النطاق

تم جمع آراء المجتمع حول أولوياتهم فيما يتعلق بخطة المجلس وإبداء الاهتمام من قبل لجنة المجتمع. وشملت أنشطة المشاركة استطلاعات رأي إلكترونية وورقية، وفعاليات مجتمعية، وورش عمل لأصحاب المصلحة، وأنشطة عبر الإنترنت.

سبتمبر - أكتوبر - 2024 تقرير المشاركة وإنشاء لجنة المجتمع

تم إعداد تقرير المشاركة واختيار أعضاء المجتمع للجنة بناءً على عينة تمثيلية من مجتمعنا.

نوفمبر - 2024 ورش عمل تشاورية للجنة المجتمع

تم طلب آراء لجنة المجتمع المحلي لإثراء خطة المجلس. وتم توفير آلية لمشاركة

تم إشراك المجتمع المحلي في وضع هذه الخطة، وتم إجراء مشاركة مجتمعية مدروسة على مدار ثلاث جلسات في عطلة نهاية الأسبوع.

يناير - مايو - 2025 ورش عمل تشاورية لأعضاء المجلس

طلب آراء أعضاء المجلس لتطوير خطة المجلس.

مايو - يوليو - 2025 مسودة خطة المجلس 2025-2029

تم جمع جميع المعلومات وتطويرها في مسودة خطة المجلس.

أغسطس - سبتمبر - 2025 مسودة الخطة متاحة. مسودة خطة المجلس متاحة للاطلاع.

سبتمبر - 2025 - 2029 خطة المجلس المعتمدة
من قبل المجلس
تم اعتماد الخطة النهائية للمجلس للفترة 2025-2029 من قبل المجلس
ونشرها على الموقع الإلكتروني.

طلب من المشاركين

"هل لا تزال رؤية المجتمع تمثل تطلعات المجتمع للمستقبل؟"

نعم	56.85%
لا	22.83%
غير متأكد	20.32%

أهم أولويات المجتمع هي:

1. الزراعة، والأمن المائي والغذائي. 2. منع جميع أشكال العنف. 3. تطوير مساكن

بأسعار معقولة. 4. تشجيع نمط الحياة النشط. 5. توفير مساحات مفتوحة ومرافق

ترفيهية لممارسة الرياضة

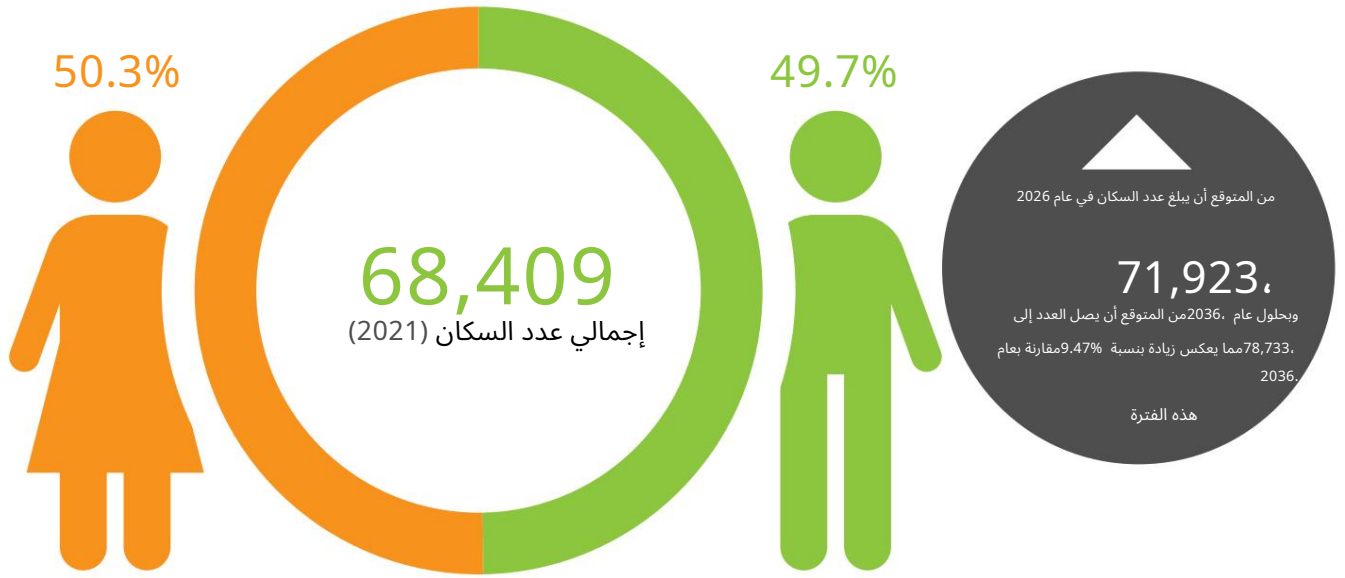
6. صيانة الطرق

7. تحسين الرفاه. 8. القيادة الأصلية والمصالحة. 9. إدارة الأصول - المبانئ، والصرف

الصحي، ونمو الأعمال والصناعة. 10. معالجة تغير المناخ وتأثيره على

صحة

الملحق 3: لمحة عن المنطقة الكبرى مجتمع شيبارتون



تتزايد نسبة السكان الذين تبلغ أعمارهم 65 عامًا فأكثر بشكل مطرد، مما يعكس اتجاهات أوسع في شيخوخة السكان.

وفي الوقت نفسه، لا تزال الفئة العمرية من 0 إلى 14 عامًا تشكل جزءًا كبيرًا من المجتمع، مما يساهم في الطاقة الشبابية للمنطقة والقوى العاملة المستقبلية.

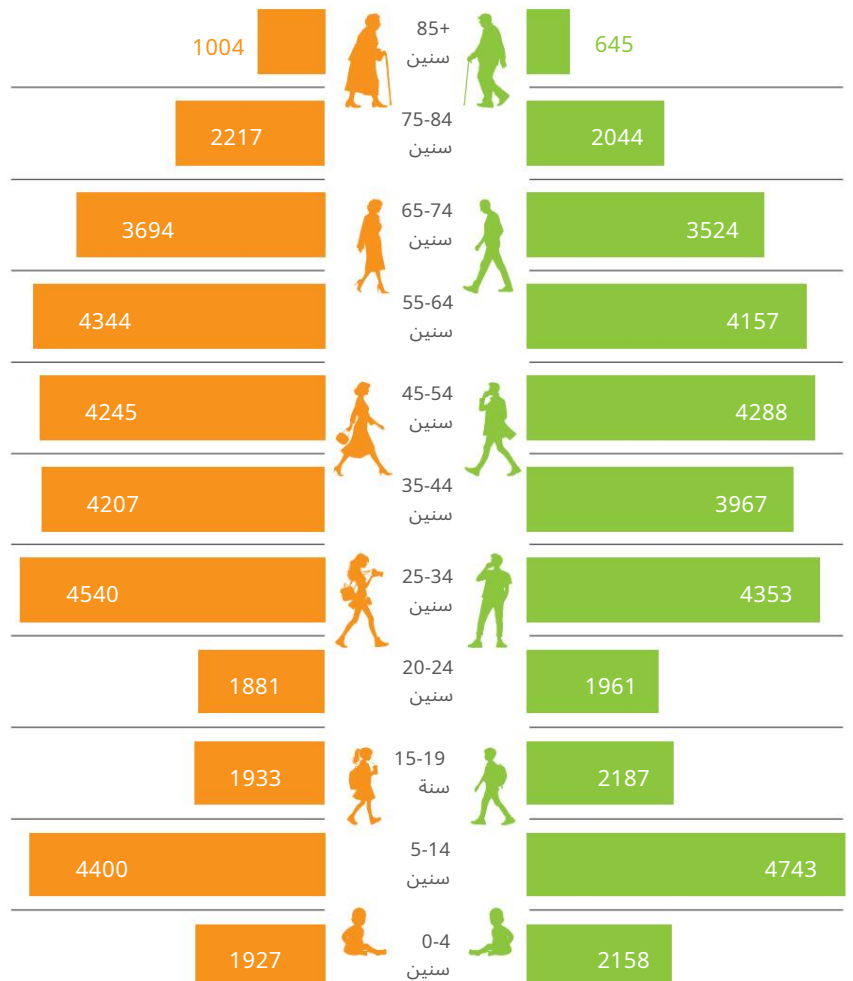
تشكل الفئة العمرية العاملة
(20-64 عامًا)

53.1%

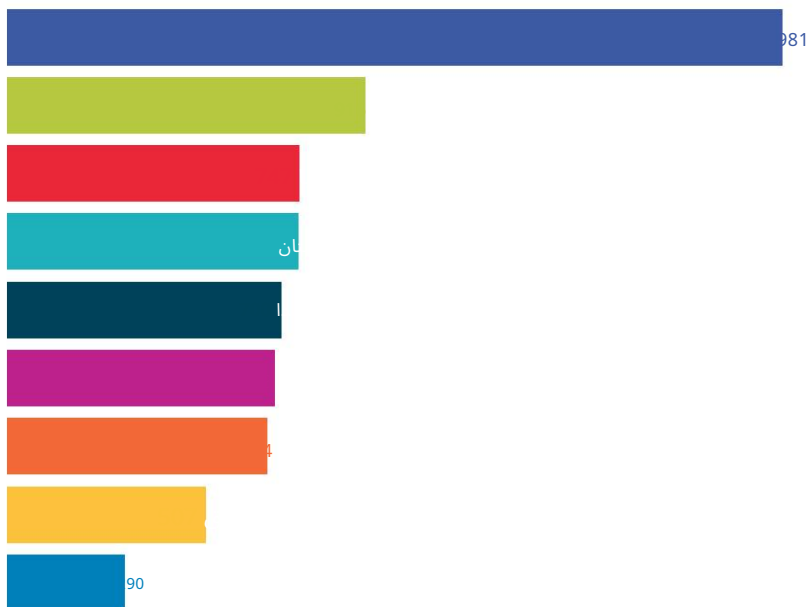
من إجمالي السكان، مما
يعني قوة عاملة قوية.



الهرم السكاني (2021)



ملف التنوع
أفضل 9 دول منشأ (2021)



مرحبًا

اللغة الإنجليزية هي اللغة السائدة، ويتحدث بها حصرياً في المنزل من قبل

74.7%

من السكان.

تُعد اللغة البنجابية (2.3%) واللغة العربية (2.1%) من أكثر اللغات شيوعاً بعد ذلك، مما يشير إلى وجود ملحوظ لهذه المجتمعات اللغوية.

تساهم اللغات الإيطالية (1.6%) والهزاراجية (1.2%) والماندرينية (0.9%) أيضاً في تنوع المنطقة.

94.9% من سكان منطقة شيبارتون الكبرى (حسب التقديرات) عرّفوا أنفسهم بأنهم مليون أو أكثر من الدول المنشأ، مما يشير إلى تنوع ثقافي وديناميكي في المنطقة.

سكان جزر مضيق توريس

الملف الاقتصادي - بيانات تعداد السكان لعام 2021 الصادرة عن مكتب الإحصاءات الأسترالي



57%

يعمل معظم سكان منطقة شيبارتون الكبرى بدوام كامل

32%



4.6%

معدل البطالة



68%

يتملكون منازلهم ملكية تامة أو لديهم رهن

عقاري
متوسط الدخل الأسبوعي للأسر في منطقة شيبارتون الكبرى يعمل عدد مساكن منطقة شيبارتون الكبرى بدوام جزئي



Greater
Shepparton
CITY COUNCIL

أتصل بنا

ساعات العمل: من 8:15 صباحاً إلى 5 مساءً أيام الأسبوع

حضورياً: 90 شارع ويلسفورد، شيبارتون


من الساعة 9 صباحاً إلى الساعة 4 مساءً أيام الأسبوع

البريد: صندوق بريد مغلق رقم 1000، شيبارتون، فيكتوريا، 3632

الهاتف: 0427 767 846 (03) 5832 9700 الرسائل النصية:

البريد الإلكتروني: council@shepparton.vic.gov.au

الموقع الإلكتروني: www.greatershepparton.com.au

انضم إلى الحوار:   

مجلس مدينة شيبارتون الكبرى يرحب بالأشخاص الذين يعانون من صم أو ضعف في السمع أو صعوبة في النطق، نرجو منكم الاتصال بنا عبر خدمة الترجمة الوطنية.

مستخدمو TTY: 133 677 ثم اطلبوا (03) 5832 9700

مستخدمو خدمة التحدث والاستماع: (ترجيل الكلام إلى الكلام) 1300 555 727 ثم اطلب (03) 5832

مستخدمو خدمة الترجمة عبر الإنترنت: اتصلوا بخدمة الترجمة الوطنية عبر

www.relayservice.com.au ثم اطلبوا (03) 5832 9700

كما تتوفر حلقة سمعية في مركز خدمة العملاء التابع للمجلس وفي قاعات اجتماعات المجلس.



خدمة الترجمة الفورية متوفرة.